



Memòria 2018

Els nostres valors
són respecte, equitat,
compromís, sostenibilitat,
i qualitat



Fundació Salut Empordà

La Fundació Salut Empordà, els orígens de la qual es remunten a l'any 1313, és una fundació sense ànim de lucre.

La seva missió és ser un agent de salut i benestar per atendre les necessitats de la població de l'Alt Empordà. La seva actuació es basa en els valors humanistes, la recerca de l'excel·lència i la gestió del coneixement.

D'acord a un conveni establert amb el Servei Català de la Salut, proveeix serveis de salut d'atenció primària (Àrea Bàsica de Salut de l'Escala), d'atenció especialitzada (Hospital de Figueres) i d'atenció sociosanitària (Centre Sociosanitari Bernat Jaume). L'entitat està governada per un Patronat, que representa el màxim òrgan de govern de la Fundació.

Patronat

MARTA FELIP
PRESIDENTA fins al 17 de desembre de 2018

JORDI MASQUEF
PRESIDENT des del 17 de desembre de 2018

MONTSERRAT MINDAN
VICEPRESIDENTA

DOLORS PUJOL - VOCAL

JOAN COMPANYY - VOCAL

M^a EUGÈNIA SALA - VOCAL

JAUME TORRENT – VOCAL

MIQUEL ÀNGEL FERRÉS – VOCAL

VÍCTOR PUGA – VOCAL

MARIÀ LORCA – VOCAL

PERE PADROSA – VOCAL

PERE MORADELL – VOCAL

ROSA JOANA MENDOZA – VOCAL

CARLES MUNDÓ
SECRETARI NO PATRÓ



Equip de direcció

MARTÍ MASFERRER

Director gerent

ÀNGELS MORALES

Directora assistencial

PAQUITA ABULÍ

Directora infermera

ARCADI BOIXADERA

Director d'Atenció Sociosanitària

JORDI MASSONS

Director d'Enginyeria

M. ÀNGELS ORTEGA

Directora de Recursos Humans

MARTA PEDREROL

Directora de l'ABS l'Escala

M. ÀNGELS PÉREZ

Responsable de Qualitat i Estratègia

PERE PLAJA

Director d'Innovació, Recerca
i Desenvolupament

RAMON PUIG

Director econòmic i financer

MANEL VICENTE

Responsable de Continuïtat Assistencial

JOSEP VILÀ

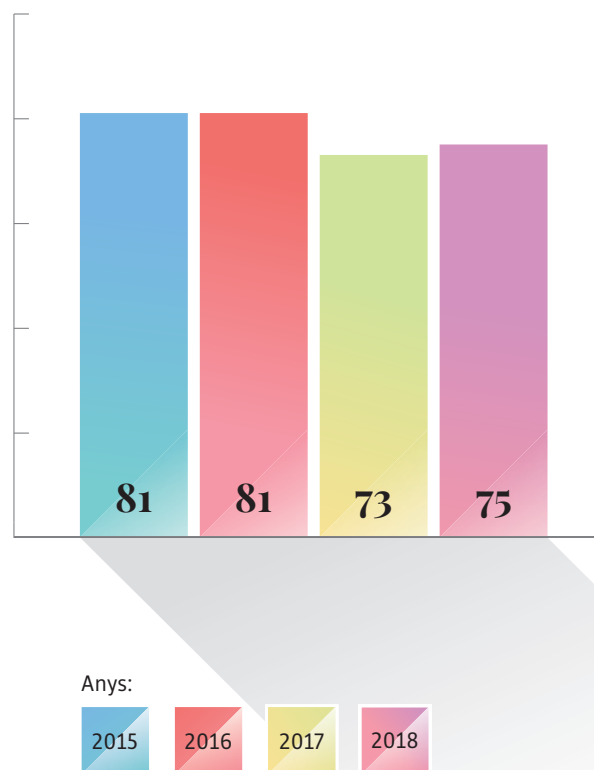
Director de Sistemes d'Informació

Informe de tancament del Pla Estratègic 2015-2018

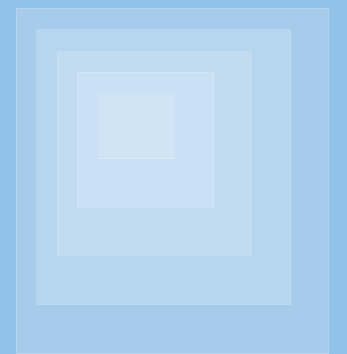
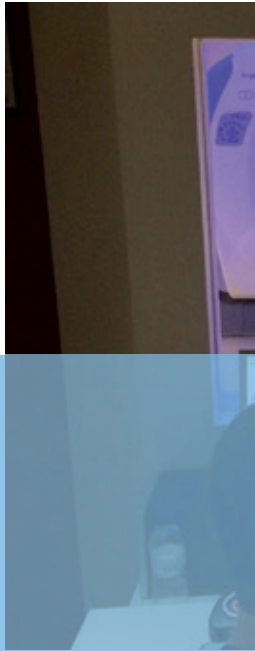
Resum dels aspectes més rellevants del que ha estat l'execució final del Pla Estratègic (PE) 2015-2018.

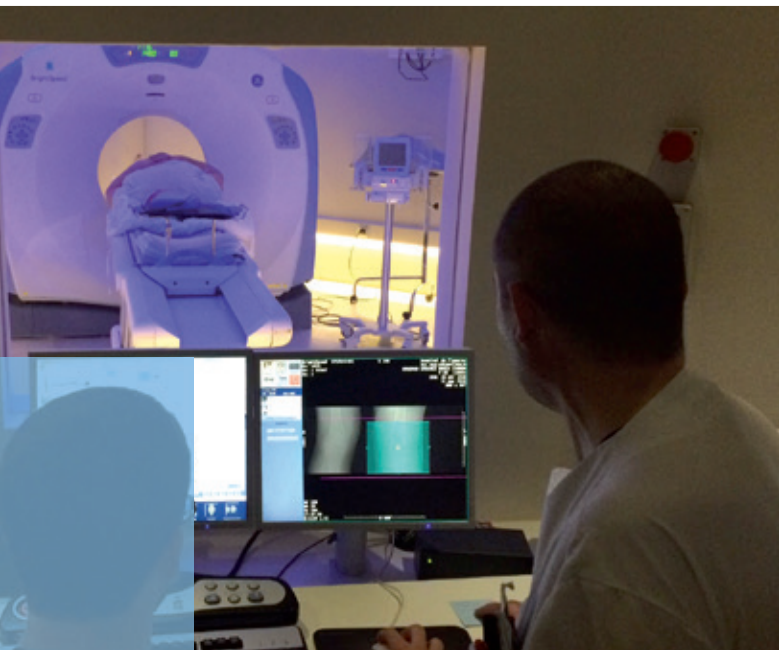
El percentatge d'assoliment total del PE ha estat del **77,5%**.

% ASSOLIMENT ANUAL SOBRE EL PREVIST

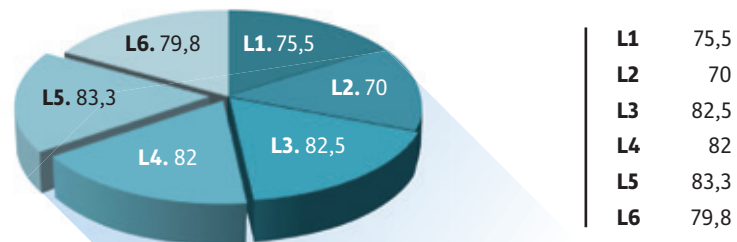


Accions més rellevants realitzades per cada línia estratègica





El percentatge d'assoliment per cada línia estratègica ha estat:



Impacte de les accions realitzades en cada un dels objectius estratègics acordats:

Confiança de l'usuari en la qualitat del servei	Estabilitat i sostenibilitat econòmiques	Implicació i corresponsabilitat dels professionals
<ul style="list-style-type: none"> • Alt grau de satisfacció global amb el servei rebut per als tres centres. • Bona puntuació del grau de fidelització de l'usuari als centres. • Bons resultats a nivell de qualitat assistencial. <ul style="list-style-type: none"> • Millora dels temps d'espera quirúrgics per a patologies garantides. 	<ul style="list-style-type: none"> • Bons resultats a nivell d'endeutament, qualitat del deute, liquiditat, solvència i disponibilitat. 	<ul style="list-style-type: none"> • Millora dels resultats respecte al grau d'absentisme. • Alt grau d'assoliment de la Direcció per Objectius. • Augment del factor d'impacte de les publicacions científiques. • Increment del total d'hores de formació dels professionals.

Àrea d'influència

L'àrea d'influència de la FSE se centra en la comarca de l'Alt Empordà, formada per seixanta-vuit municipis i amb una població de 140.569* persones. Figueres, amb 46.381* habitants, és la capital de la comarca i la ciutat on es troben la seu de la Fundació, l'Hospital i el Centre Sociosanitari Bernat Jaume.

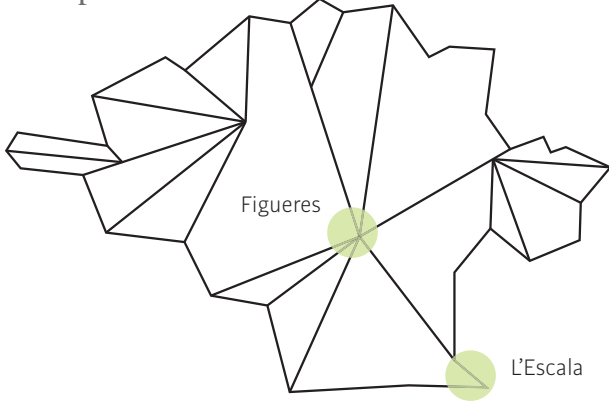
L'ABS l'Escala comprèn els municipis de l'Armentera, l'Escala, Sant Pere Pescador, Torroella de Fluvià, Ventalló, Viladamat i Vilamacolum, de l'Alt Empordà; també Albons i Bellcaire, del Baix Empordà. La població d'aquesta ABS és de 17.184* habitants.

En total, la Fundació Salut Empordà proporciona cobertura sanitària pública a 142.005* habitants.





Alt Empordà



Activitat assistencial

HOSPITAL DE FIGUERES

	2017	2018		2017	2018
HOSPITALITZACIÓ					
Altes convencionals	8.821	9.261			
Altes Cirurgia Major Ambulatòria	2.836	2.943			
Total Altes	11.657	12.204			
Estada Mitjana	4,8	4,7			
ACTIVITAT QUIRÚRGICA					
Intervencions amb ingrés	2.594	2.574			
Cirurgia Major Ambulatòria	2.836	2.943			
Total Intervencions majors	5.430	5.517			
Cirurgia menor	5.705	5.185			
Parts	944	921			
HOSPITAL DE DIA					
Total Visites	3.394	3.029			
Proves Diagnòstiques	398	367			
Tractaments	3.758	4.649			
URGÈNCIES					
Ateses	77.808	81.030			
Ingressades	7.373	7.759			
Traslladades	553	486			
DIAGNÒSTIC PER LA IMATGE					
Exploracions radiològiques convencionals	60.566	59.963			
TAC	7.809	8.096			
Ressonàncies magnètiques	4.611	4.339			
Mamografies diagnòstiques	1.321	1.293			
Mamografies de cribatge	5.035	5.275			
Ecografies	9.311	9.025			
REHABILITACIÓ					
Sessions	69.809	70.550			
Pacients	4.598	5.006			
			NEFROLOGIA I DIÀLISI		
			Sessions d'hemodiàlisi	1.108	1.277
			Sessions d'hemodiàlisi amb filtració	8.902	8.713
			Sessions de diàlisi peritoneal	4.412	4.505
			Total Hemodiàlisi	10.010	9.990
			LABORATORI		
			Peticions	96.973	100.132
			Determinacions	885.322	971.807
			Determinacions/peticions	9,1	9,7
			ANATOMIA PATOLÒGICA		
			Biòpsies	10.184	10.539
			Citologies	6.061	6.488
			Necròpsies	11	15
			FARMÀCIA		
			Dosis dispensades a pacients ingressats	1.773.083	1.775.000
			Pacients atesos amb medicació hospitalària de dispensació ambulatoria	1.955	2.067
			Cicles de tractament oncològic	909	660
			Preparacions estèrils	3.260	3.980
			Fórmules magistrals	377	395
			CONSULTES EXTERNES		
			Primeres visites	55.716	53.436
			Visites successives	92.877	91.616
			Total visites	148.593	145.052
			Índex de reiteració	1,7	1,7

CENTRE SOCIOSANITARI BERNAT JAUME

	2017	2018
UNITAT DE LLARGA ESTADA (SCS)		
Places	71	71
Pacients atesos	278	312
Ingressos	211	239
Altes	206	239
Estades	25.387	25.356
Estada Mitjana a l'alta	148	109
Índex d'ocupació (%)	98	97,8
% compliment activitat contractada SCS	100%	100%
UNITAT DE CURES PAL·LIATIVES (SCS)		
Places	10	10
Pacients Atesos	274	231
Ingressos	262	222
Altes	265	264
Estades	3.545	3.614
Estada Mitjana a l'alta	13,4	16,1
Índex d'ocupació (%)	97,1	99
% compliment activitat contractada SCS	100%	101%
UNITAT DE CONVALESCÈNCIA (SCS)		
Places	30	30
Pacients atesos	321	345
Ingressos	296	317
Altes	292	313
Estades	10.746	10.605
Estada Mitjana a l'alta	34	33,8
Índex d'ocupació (%)	98,1	96,8
% compliment activitat contractada SCS	100%	100%

	2017	2018
UNITAT DE SUBAGUTS		
Places	8	8
Ingressos	262	248
Estada mitjana a l'alta	8,3	8,1
% compliment activitat contractada SCS	100%	100%

ABS L'ESCALA

VISITES

Visites de medicina de família	40.834	41.307
Visites d'infermeria de família	22.923	24.273
Visites de pediatria	7.471	7.712
Visites d'infermeria pediàtrica	5.985	6.633
Visites d'atenció continuada	25.575	27.740
Visites d'infermeria d'Atenció Continuada	4.148	3.661
Visites domiciliàries	2.155	2.220
Visites d'odontologia	3.126	5.907

Cartera de serveis

Hospital de Figueres

ESPECIALITATS

Acupuntura
Anatomia Patològica
Anestesiologia, Reanimació i Clínica del Dolor
Aparell Digestiu
Cardiologia
Cirurgia General i Digestiva
Cirurgia Oral i Odontologia
Cirurgia Ortopèdica i Traumatològica
Cirugia Vascular
Dermatologia
Diagnòstic per la Imatge
Endocrinologia
Farmàcia Hospitalària
Geriatría
Hematologia
Laboratori
Revisions mèdiques
Medicina Interna
Medicina Preventiva

Nefrologia i Diàlisi

Neonatologia

Neurofisiologia

Neurologia

Obstetrícia i Ginecologia

Odontologia

Oftalmologia

Oncologia

Otorinolaringologia

Pediatría i Especialitats

Pneumologia

Psicologia Clínica

Rehabilitació

Reumatologia

Urgències

Urologia

PROVES

COMPLEMENTÀRIES

Amniocentesi

Angiofluoresceïngrafia

Audiometria

Biòpsia de còrion

Broncoscòpia

Camp visual

Capillaroscòpia

Cistomanometria

Colonoscòpia

Doppler venós

Ecografia Doppler de tronc supraaòrtic

Ecocardiografia

Ecografia

Electroencefalograma

Electromiografia

Esclerosi varices

Espirometria

Fluxometria

Gastroscòpia

Holter cardíac

Laserteràpia

Mamografia

Monitorització Ambulatòria de la Pressió Arterial (MAPA)

Polisomnografia

Potencials evocats neonatals

Prova d'esforç

Ressonància magnètica

Rinomanometria

TAC

Test de la suor

Tests d'allèrgia

Tilt test

Tractament apnea obstructiva del son

Urodinàmia

Walking test

ABS L'ESCALA

Atenció continuada 24 hores

Medicina Familiar i Comunitària

Odontologia

Pediatría

Podologia

Programa d'Atenció a la Salut Sexual i Reproductiva

CENTRE SOCIOSANITARI BERNAT JAUME

Consulta Externa de Geriatria i Cures Palliatives

Convalescència

Cures Palliatives

Hospital de Dia

Llarga Estada

PADES

UFISS

Unitat de Subaguts



Recerca, formació i docència

RECERCA

PUBLICACIONS D'ARTICLES

Internacionals	31
Nacionals	3

RECERCA

Activitats de recerca	31
Treballs de màster	8
Capítol de llibre	3

COMUNICACIONS, PONÈNCIES I PÒSTERS

Internacionals	5
Nacionals	26
Regionals	39
Provincials i comarcals	14

FORMACIÓ

FORMACIÓ ESPECIALITZADA

MIR Ginecologia i obstetrícia	3
LLIR Ginecologia i obstetrícia	4
MIR Medicina Interna	1
MIR Medicina Familiar i Comunitària	13
MIR extern (en rotació per l'Hospital de Figueres)	17

ALUMNES EN FORMACIÓ

Universitària	105
Grau superior	12
Grau mitjà	55

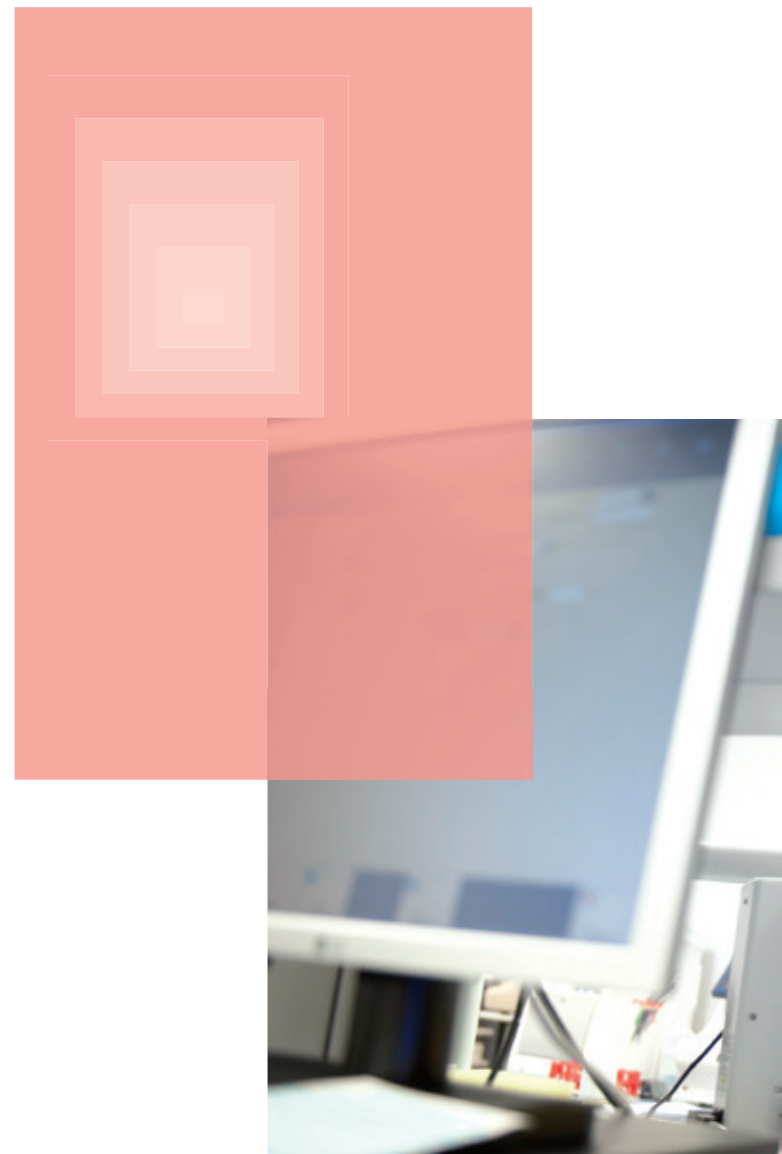
HORES DE FORMACIÓ

Universitària	13.752
Grau superior	3.664
Grau mitjà	13.091

DOCÈNCIA

FORMACIÓ ESPECIALITZADA

Accions formatives del Pla de Formació de la FSE	55
Col·laboracions docents de professionals	104
Professors associats a la UdG	9



Comissions de qualitat

Assesoren a la Direcció Assistencial en l'estudi i millora d'àrees o aspectes claus de l'atenció sanitària centrant la seva activitat al voltant de l'anàlisi i millora de la qualitat assistencial.

Estan formades per grups interdisciplinaris de professionals experts i aporten un valor afegit respecte la participació i la interrelació entre ells i la resta de professionals de la FSE.



Les comissions de qualitat actives a la FSE durant aquest període han estat 13:

- **Cures d'infermeria**
- **Docència i Formació**
- **Documentació clínica i tecnologies de la comunicació**
- **Farmàcia i Terapèutica**
- **Infeccions**
- **Mortalitat**
- **Protocols**
- **Recerca**
- **Seguretat del pacient**
- **Suport vital**
- **Tumors i teixits**
- **Ús de sang i derivats**
- **Comitè d'Ètica Assistencial**

Aportacions més rellevants

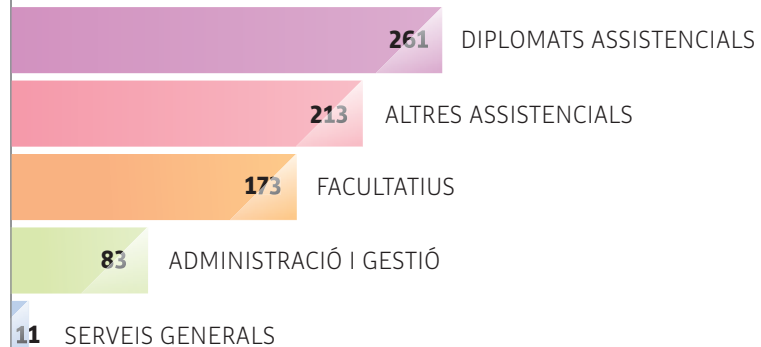
- Interconnexió entre comissions per a una major coordinació i eficiència de les àrees treballades
- Representació i integració dels tres centres de la FSE
- Vinculació amb estàndards d'acreditació hospitalària i atenció primària
- Fixació d'objectius anuals i avaluació del seu assoliment

Recursos Humans

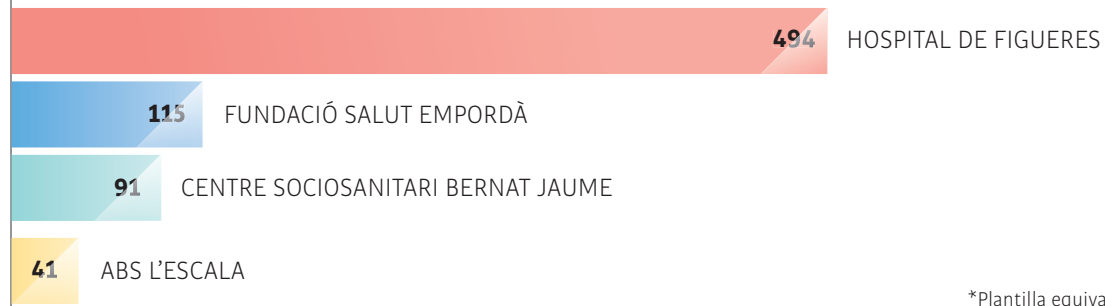
La Fundació Salut Empordà té una plantilla de 741 treballadors*, dels quals el 79% són dones i el 21% són homes.

El 2% de les persones estan contractades en compliment de la Llei d'Integració Laboral de Persones amb Discapacitat. Addicionalment, l'entitat col·labora amb centres especials de treball. Els professionals es distribueixen entre la Fundació Salut Empordà, l'Hospital de Figueres, el Centre Sociosanitari Bernat Jaume i l'ABS l'Escala.

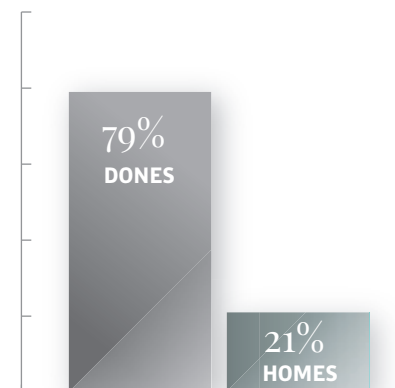
PERFILS PROFESSIONALS



CENTRES



*Plantilla equivalent al 100%



Activitat econòmica

Els comptes de la Fundació s'auditen cada any. S'aproven en Junta de Patronat, es lliuren al protectorat de fundacions i es publiquen a la pàgina web de l'entitat. Tant els ingressos com les despeses han augmentat en relació a l'exercici anterior.

INGRESSOS: 61.892.960,19 €

DESPESES: 61.723.152,20 €

INVERSIONS: 1.238.374,21 €

Sistemes d'informació

Emporsis és una Associació d'Interès Econòmic (AIE) entre la Fundació Salut Empordà i Serveis de Salut Integrats Baix Empordà que gestiona Sistemes d'Informació i el manteniment informàtic de l'entitat.

Durant aquest any s'han implementat un total de 229 canvis evolutius en el programari de gestió assistencial Gavina. I els principals projectes desenvolupats són:

- possibilitat de consultar i demanar cita per l'ASSIR des del portal CatSalut de La Meva Salut
- implementació del mòdul per la prescripció, validació, dispensació i seguiment de la Medicació Hospitalària de Dispensació Ambulatòria
- anàlisi i inici del disseny del projecte per l'automatització, interacció i distribució del quadre de comandament de seguiment d'activitat i pressupost

Medi ambient

L'any 2018 es va renovar la certificació EMAS i la norma ISO 14001 amb els requeriments de la nova versió del 2015, dues normatives voluntàries de gestió ambiental.

Anualment s'estableixen accions i objectius amb la voluntat de millorar el comportament ambiental de la FSE. Gràcies a l'aplicació d'aquestes mesures, s'ha aconseguit una reducció en el consum d'aigua d'un 13,18% i en el consum energètic, d'un 4,85% en els darrers 3 anys.



CO₂
2.821 T/any



Aigua
37.547 m³/any



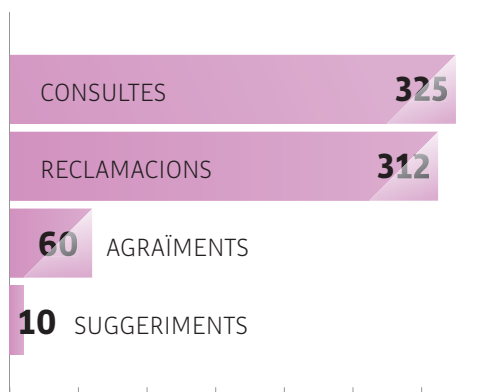
Consum energètic
10.673 MWh/any



Residus
893 T/any

Unitat d'Atenció al Ciutadà

La Unitat d'Atenció al Ciutadà vetlla pel compliment dels drets i deures dels ciutadans atesos a la Fundació Salut Empordà, facilitant d'aquesta manera la comunicació entre els usuaris i els professionals de l'entitat. A més, la unitat facilita informació sobre les voluntats anticipades i du a terme el tràmit d'aquelles persones que ho sollicitin. També es cuida dels carnets de donants d'òrgans, dels rescabaments i de les segones opinions mèdiques, així com de les enquestes de satisfacció de l'entitat.



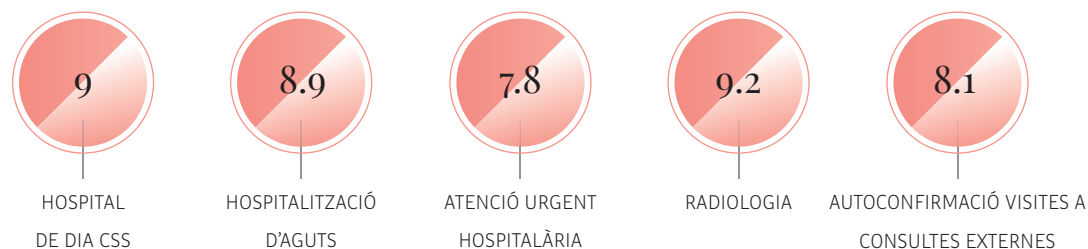
ENQUESTES DE SATISFACCIÓ

Anualment la FSE realitza enquestes pròpies a diferents serveis i unitats per tal de detectar el grau de satisfacció percebut pels usuaris i la fidelització, a més dels aspectes a millorar.

Enguany s'han realitzat enquestes a l'hospital de dia del Centre Sociosanitari, hospitalització d'aguts, atenció urgent hospitalària, radiologia i autoconfirmació de visites externes.

Cada any el Sistema Català de la Salut (CatSalut) porta a terme el Pla d'enquestes de satisfacció (PLAENSA) per conèixer el grau de satisfacció de les persones usuàries dels diferents serveis sanitaris públics. El 2018 el CatSalut ha dut a terme enquestes sobre l'Atenció Primària i l'hospitalització d'aguts.

RESULTATS DEL GRAU DE SATISFACCIÓ



PLAENSA-GRAU DE SATISFACCIÓ



Resum anual de fets significatius

GENER

Creació de la Comissió de compres. Cavalcada de Reis.

FEBRER

Revisió del Pla d'incidents de múltiples víctimes.
Ampliació de les zones públiques amb Wifi gratuït.

MARÇ

El Servei de Laboratori obté la ISO 9001:2015. Obres de millora a la planta 2 de l'Hospital.

ABRIL

Obtenció del segell Medical Travel Quality Alliance (MTQUA). L'ABS de l'Escala ofereix dos nous serveis d'atenció psicològica. Inici del projecte del Jardí Terapèutic. Nova Intranet i plataforma IS3 de les derivacions de primària.

MAIG

Reorganització del mapa de llits. Enquesta de riscos psicosocials.

JUNY

Benvinguda als residents. Donació d'un carboxímetre a l'ABS de l'Escala. Donatiu d'Oncolliga al Centre Sociosanitari Bernat Jaume.

JULIOL

Inici de les obres del Servei de Rehabilitació i visita de la consellera Alba Vergés. La cafeteria obté la 2a acreditació del Programa d'Alimentació Mediterrània (AMED).

AGOST

S'anuncia que el 33è Congrés de la Societat Catalana de Cirurgia Ortopèdica i Traumatologia del 2020 es farà a Girona, amb la participació de l'Hospital de Figueres. Xarop Clown fa públic que torna a la FSE.

SETEMBRE

El Servei d'Urologia innova amb una tècnica per tractar el descens d'òrgans pèlvics a la vagina.
Jornada Repensem l'Empordà.

OCTUBRE

VII Jornada Científica de la FSE. Inici de les reunions del nou Pla Estratègic.

NOVEMBRE

Aliances clíniques amb els Serveis de Salut Integrats Baix Empordà. La FSE rep una distinció per la seva llarga trajectòria de la Coordinadora Catalana de Fundacions. Jordi Masquef és el nou president del Patronat. Jornada d'Infermeria de Medicina Interna. Participació a Oncobike.

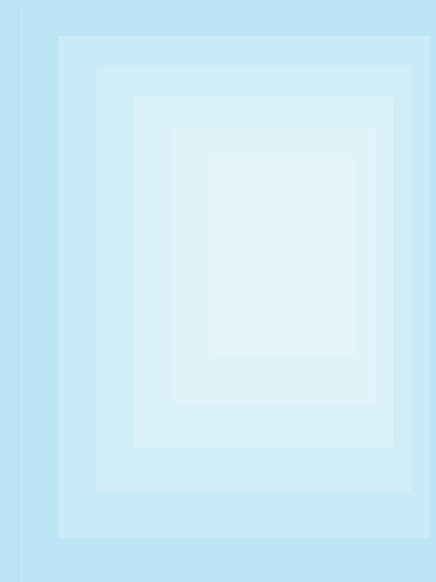
DESEMBRE

El Servei de Radiodiagnòstic obté la ISO 9001:2015.
Jornada del Pla Estratègic. Donatiu del Grup Iris.
Concurs de decoració nadalenca entre el personal de la FSE. Actes de Nadal.

Els centres de la Fundació Salut Empordà formen part del sistema sanitari integral d'utilització pública de Catalunya (SISCAT).



Centre concertat amb:



Fundació Salut Empordà

Ronda Rector Arolas, s/n

17600 Figueres

972 501 400

fundaciosalutemporda@salutemporda.cat



Hospital de Figueres

Ronda Rector Arolas, s/n

17600 Figueres

972 501 400

hospitaldefigueres@salutemporda.cat



Centre Sociosanitari Bernat Jaume

C/ Joaquim Cusí i Fortunet, s/n

17600 Figueres

972 673 400 - 972 673 500

centrebarnatjaume@salutemporda.cat



CAP Moisès Broggi

C/ Salvador Jué i Pujolar, 1

17130 L'Escala

972 776 060 - 972 772 089

abs.lescala@salutemporda.cat