



Fundació  
Salut Empordà

# Memòria 2019

[salutemporda.cat](http://salutemporda.cat)

# Salutació de la Presidenta

L'any 2019 ha estat un any de canvi. Les eleccions del mes de maig m'han permès assumir el càrrec de presidenta del Patronat de la Fundació Salut Empordà, prenent el relleu a Jordi Masquef.

També han estat uns mesos molt fructífers per la Institució, que es veuen reflectits en aquesta memòria.

Al febrer va entrar en funcionament un **nou espai per al servei de Rehabilitació**, cosa que ha permès a la FSE doblar la superfície dedicada a la rehabilitació dels usuaris externs. La nova sala de més de 600 metres quadrats, que se sumen als 400 de l'antiga ubicació del Centre Sociosanitari Bernat Jaume, facilita reorganitzar el servei i incorpora tecnologia puntera, com un apartament adaptat, a la vegada que millora l'assistència als pacients.

Al juny es va inaugurar, essent el meu primer acte com a presidenta, el **Jardí Terapèutic del Centre Sociosanitari Bernat Jaume**. El projecte ha convertit la terrassa del primer pis en un jardí exterior de 450 metres quadrats dissenyat per a les necessitats físiques, psicològiques, socials i espirituals dels usuaris d'un centre sanitari. Aquesta ha estat la primera experiència de l'entitat en mecenatge solidari i s'han aconseguit recaptar 77.146

euros procedents de 198 donacions econòmiques (183 de particulars i 15 d'empreses i entitats).

El Jardí esdevé una eina més del conjunt de tècniques, instruments i atencions que utilitza el Bernat Jaume per tractar les persones que s'hi estan i s'adreça a més de mil usuaris anuals. Es tracta d'un projecte innovador a la demarcació de Girona, ja que no hi ha cap recinte hospitalari que disposi d'una zona similar. I ajuda a fer un pas més en la humanització de l'atenció als més vulnerables. A l'estiu del 2019 també s'ha dut a terme la primera fase de **modernització i millora del Bloc Quirúrgic de l'Hospital de Figueres**. Una assignatura pendent dels últims anys, ja que dels sis quiròfans del centre, quatre dataven del 1994. Els altres dos més nous es van construir el 2011 juntament amb l'Edifici Est.

Així, aprofitant la disminució de l'activitat quirúrgica durant els mesos d'estiu, s'ha actuat en dues de les sales dels anys 90. La reforma integral de l'espai ha inclòs la modernització de les mesures de seguretat i del sistema de climatització, l'adaptació de la instal·lació a la nova normativa i el canvi d'equipament. Tot plegat amb l'objectiu de millorar tant el confort dels pacients com el del personal de l'hospital.

A més de l'esforç econòmic que han suposat aquestes inversions per posar al dia les instal·lacions de la Fundació Salut Empordà, i moltes d'altres efectuades al llarg de l'any, cal constatar que en aquest exercici el Servei Català de la Salut també ha fet una aposta per l'Hospital de Figueres incrementant la compra de serveis. Això ha garantit el progressiu creixement de la nostra oferta assistencial, la contractació de nous professionals i el pagament de les obligacions derivades del conveni col·lectiu.

El 2019 també ha estat l'any de l'aprovació del **nou Pla Estratègic**, que marcarà a la Institució el full de ruta a seguir fins al 2023. El Pla s'articula en sis eixos estratègics i compta amb tres objectius principals: millorar la satisfacció i fidelització de l'usuari, millorar el prestigi i els reconeixements socials i dur a terme una gestió sostenible.

Estic convençuda que anem pel bon camí. Des de la responsabilitat que represento, un cop més vull agrair als més de 800 professionals de la Fundació el seu compromís diari per atendre la salut i tenir cura de la població de l'Alt Empordà.

*Agnès Lladó, presidenta del Patronat de la Fundació Salut Empordà*



La Fundació Salut Empordà, els orígens de la qual es remunten a l'any 1313, és una entitat sense ànim de lucre.

La seva missió és ser un agent de salut i benestar per atendre les necessitats de la població de l'Alt Empordà. La seva actuació es basa en els valors humanistes, la recerca de l'excel·lència i la gestió del coneixement.

D'acord a un conveni establert amb el Servei Català de la Salut, proveeix serveis de salut d'atenció primària (Àrea Bàsica de Salut de l'Escala), especialitzada (Hospital de Figueres) i sociosanitària (Centre Sociosanitari Bernat Jaume).

L'entitat està governada per un Patronat, que representa el màxim òrgan de govern de la Fundació.

## Junta de Patronat

### **AGNÈS LLADÓ**

PRESIDENTA A PARTIR  
DEL JUNY DE 2019

### **JORDI MASQUEF**

PRESIDENT FINS AL  
JUNY DE 2019

### **SÒNIA MARTÍNEZ**

VICEPRESIDENTA A PARTIR  
DEL SETEMBRE DE 2019

### **MONTSERRAT MINDAN**

VICEPRESIDENTA FINS  
AL SETEMBRE DE 2019

### **JOSEP MARIA BERNILS**

VOCAL A PARTIR  
DEL JUNY DE 2019

### **DOLORS PUJOL**

VOCAL FINS AL  
JUNY DE 2019

### **JOAN COMPANYY**

VOCAL

### **MARIA EUGÈNIA SALA**

VOCAL

### **JAUME TORRENT**

VOCAL

### **MIQUEL ÀNGEL FERRÉS**

VOCAL

### **VÍCTOR PUGA**

VOCAL

### **MARIÀ LORCA**

VOCAL

### **PERE PADROSA**

VOCAL

### **JESÚS QUIROGA**

VOCAL A PARTIR  
DEL JUNY DE 2019

### **MANEL RODRÍGUEZ**

VOCAL A PARTIR DEL  
JUNY DE 2019

### **PERE MORADELL**

VOCAL FINS AL  
SETEMBRE DE 2019

### **ROSA JUANA MENDOZA**

VOCAL

### **CARLES MUNDÓ**

SECRETARI NO PATRÓ

## Àrea d'influència

L'àrea d'influència de la FSE se centra en la comarca de l'Alt Empordà, formada per 68 municipis i amb una població de 141.339\* persones. Figueres, amb 46.654\* habitants, és la capital i la ciutat on es troben la seu de la Fundació, l'Hospital i el Centre Sociosanitari Bernat Jaume.

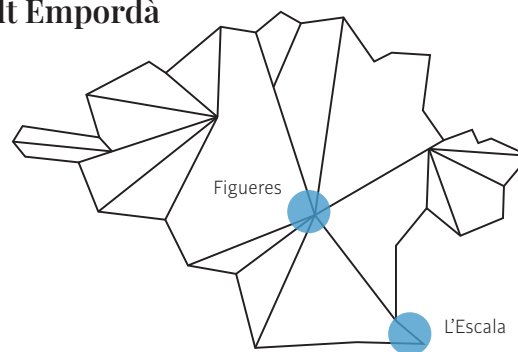
L'ABS l'Escala comprèn els municipis de l'Armentera, l'Escala, Sant Pere Pescador, Torroella de Fluvià, Ventalló, Viladamat i Vilamacolum, de l'Alt Empordà; i Albons i Bellcaire, del Baix Empordà. La població d'aquesta ABS és de 17.149\* habitants.

En total, la Fundació Salut Empordà proporciona cobertura sanitària pública a 142.808\* habitants.

\*Segons dades de l'IDESCAT

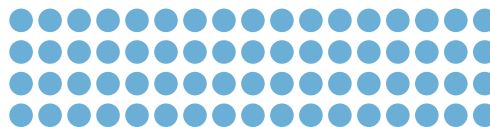
**Cobertura sanitària pública a**  
**142.808**  
**habitants**

### Alt Empordà



**70** MUNICIPIIS

**68** de l'Alt Empordà



**2** del Baix Empordà





## Activitat assistencial

### HOSPITAL DE FIGUERES

#### HOSPITALITZACIÓ

Altes convencionals.....	9.419
Altes Cirurgia Major Ambulatòria .....	3.349
Total altes .....	12.768
Estada mitjana.....	4,6
Índex ocupació (%).....	73,80 %

#### ACTIVITAT QUIRÚRGICA

Intervencions amb ingrés.....	2.499
Cirurgia Major Ambulatòria .....	3.349
Total intervencions .....	5.848
Cirurgia menor.....	5.320
Parts .....	907

#### URGÈNCIES

Ateses.....	83.630
Ingressades.....	7.359
Traslladades.....	584

#### NEFROLOGIA I DIÀLISI

Sessions d'hemodiàlisi.....	10.238
Sessions de diàlisi peritoneal .....	2.539

#### REHABILITACIÓ

Sessions .....	76.690
Pacients.....	5.650

#### DIAGNÒSTIC PER LA IMATGE

Exploracions radiològiques convencionals.....	61.096
TAC.....	8.409
Ressonàncies magnètiques.....	3.890
Mamografies diagnòstiques .....	1.779
Mamografies de cribatge.....	5.257
Ecografies .....	9.968

#### LABORATORI

Peticions .....	99.407
Determinacions .....	953.598
Determinacions per petició.....	5,6

#### FARMÀCIA

Dosis dispensades a pacients ingressats ..	671.073
Pacients atesos amb medicació hospitalària de dispensació ambulatòria.....	2.207
Cicles de tractament oncològic.....	1.039
Preparacions estèrils.....	4.202
Fórmules magistrals.....	4.335

#### ANATOMIA PATOLÒGICA

Biòpsies.....	9.420
Citologies .....	6.526
Necròpsies .....	18

#### CONSULTES EXTERNES

Primeres visites.....	55.835
Visites successives .....	95.495
Total visites.....	151.330
Índex de reiteració (%).....	1,70 %

### ABS L'ESCALA

#### VISITES

Medicina de família.....	43.934
Infermeria de família .....	24.310
Pediatria .....	7.789
Infermeria pediàtrica .....	6.078
Atenció continuada .....	27.659
Infermeria d'atenció continuada .....	4.114
Visites domiciliàries .....	2.080
Odontologia .....	3.086

### CSS BERNAT JAUME

#### UNITAT DE LLARGA ESTADA

Places .....	83
Pacients nous ingressats.....	286
Estades.....	25.359
Índex d'ocupació (%).....	97,90 %

## CSS BERNAT JAUME

### UNITAT DE CURES PAL·LIATIVES

Places .....	10
Pacients ingressats .....	237
Estades.....	3.887
Índex d'ocupació (%).....	106,5

### UNITAT DE CONVALESCÈNCIA

Places .....	30
Pacients ingressats .....	342
Estades.....	11.030
Índex d'ocupació (%).....	100,7

### PADES

Pacients atesos .....	284
-----------------------	-----

### UFISS

Pacients atesos .....	723
-----------------------	-----

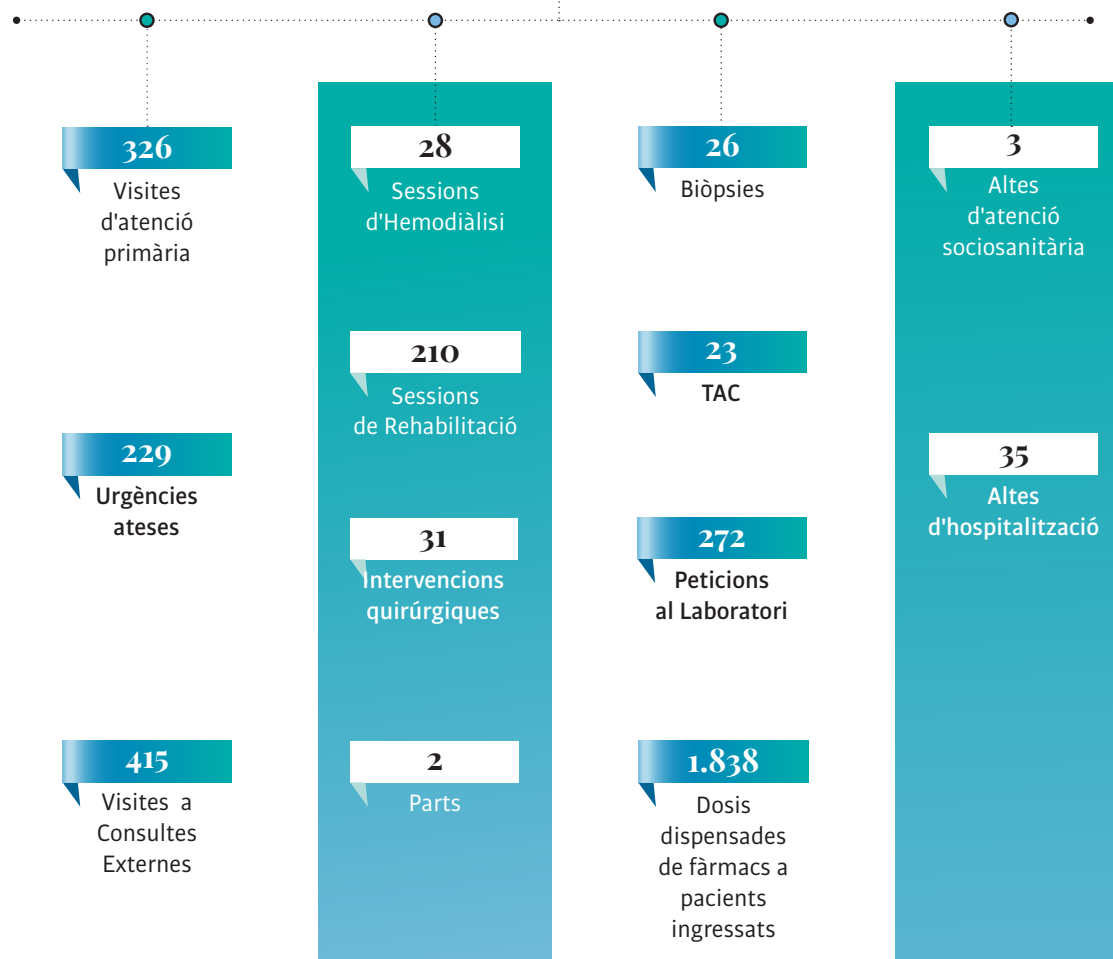
### CONSULTES EXTERNES

Primeres visites.....	691
Visites successives .....	783
Total visites.....	1.474

### HOSPITAL DE DIA

Places .....	34
Pacients ingressats .....	173
Estades.....	8.520
Índex d'ocupació (%).....	100,60 %

## Un dia a la Fundació



## Activitat econòmica

**A** **INGRESSOS:** 64.627.678,32 €

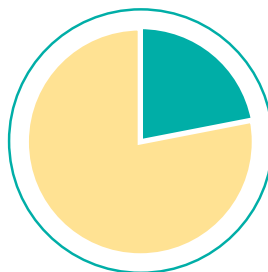
**B** **DESPESES:** 64.319.208,93 €

**C** **INVERSIONS:** 2.235.959,80 €

## Recursos Humans

La FSE té contractades un 2 % de persones amb discapacitat en compliment de la Llei d'Integració Laboral de Persones amb Discapacitat. Addicionalment, col·labora amb centres especials de treball.

**833 treballadors**



DONES

**651**

**78,15 %**

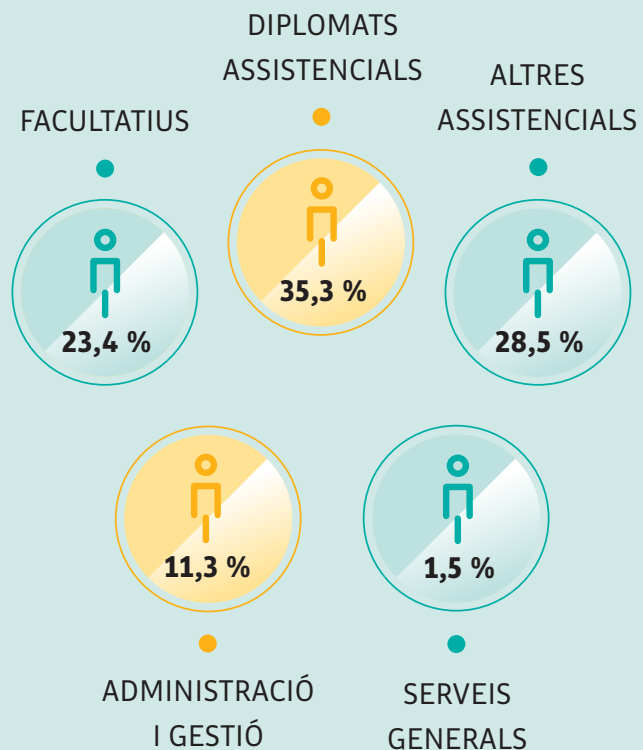


HOMES

**182**

**21,85 %**

## CATEGORIES PROFESSIONALS





## Pla Estratègic 2019-2023

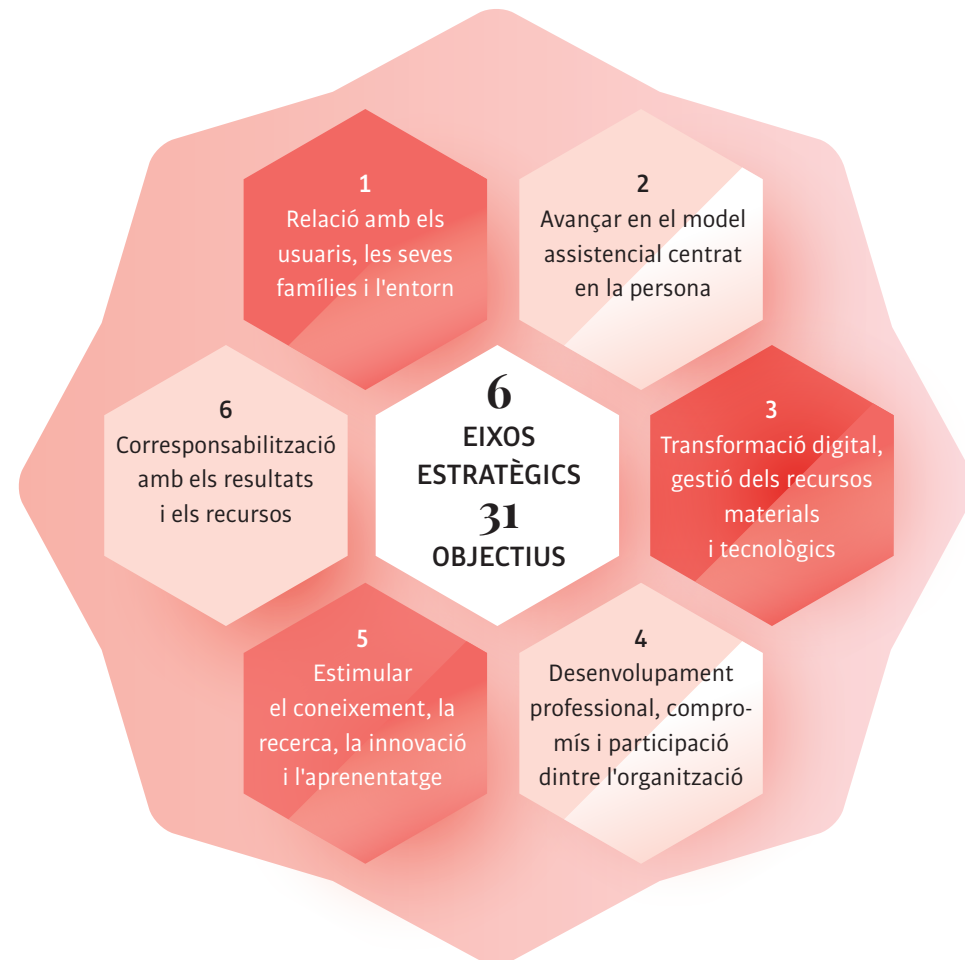
Aquest nou Pla Estratègic que iniciem aquest any ha estat el resultat d'un procés participatiu i de reflexió fet durant el darrer trimestre del 2018 i que ha conclòs el 18 de març del 2019 amb l'aprovació per part de la Junta del Patronat del Pla Estratègic 2019-2023.

L'estratègia de la Fundació Salut Empordà es basa en tenir els millors professionals treballant en una organització moderna i innovadora, que disposi de les inversions adequades per oferir assistència, docència i recerca excel·lents. Tot plegat, responent a les necessitats de la ciutadania i centrant l'atenció en la persona.

Així doncs, l'estratègia de l'entitat busca bons resultats en relació a tres objectius centrals:

- **Millorar la satisfacció i fidelització de l'usuari.** Confiança fomentada per una atenció que transmet la voluntat de vetllar per la salut de les persones i la comunitat, oferint uns serveis propers, accessibles i de màxima qualitat.
- **Millorar el prestigi i els reconeixement socials.** Projecte orientat cap a l'excel·lència amb una gestió professional rigorosa i responsable.
- **Dur a terme una gestió sostenible.** Ser una empresa eficient, orientada als resultats i que es mantingui sostenible en el temps.

Per donar-hi resposta, es defineixen sis eixos estratègics i 31 objectius per al seu desenvolupament.







## Recerca, docència i formació

### RECERCA

#### COMUNICACIONS, PONÈNCIES I PÒSTERS

- 71 Nacionals
- 7 Internacionals

#### PUBLICACIONS EN REVISTES

- 6 Nacionals
- 21 Internacionals

#### 44 ACTIVITATS DE RECERCA

#### 11 TREBALLS DE MÀSTER

#### 6 CAPÍTOLS DE LLIBRE

### DOCÈNCIA

#### 51 ACCIONS FORMATIVES

#### 110 COL-LABORACIONS DE PROFESSIONALS

#### 13 PROFESSORS ASSOCIATS A LA UDG

### FORMACIÓ

#### ESPECIALITZADA

- 14 MIR en Medicina Familiar i Comunitària
- 1 MIR en Medicina Interna
- 3 MIR en Ginecologia
- 14 MIR extern (rotació per especialitat)
- 4 LLIR

#### UNIVERSITÀRIA

- 98 Accions formatives
- 11.682 Col·laboracions de professionals

#### GRAU SUPERIOR

- 19 Alumnes
- 5.438 Hores

#### GRAU MITJÀ

- 39 Alumnes
- 6.225 Hores



## Comissions de qualitat

Assessoren a la Direcció Assistencial en l'estudi i millora d'àrees i/o aspectes claus de l'atenció sanitària centrant la seva activitat al voltant de l'anàlisi i millora de la qualitat assistencial.

Aporten un valor afegit a la nostra organització en estar formades per equips interdisciplinaris, amb alta participació de professionals i integració dels tres centres de la FSE. Alhora s'assegura una major coordinació i eficiència dels temes treballats gràcies a la interconnexió existent entre elles.

- 01 Cures d'infermeria
- 02 Docència i Formació
- 03 Documentació clínica i tecnologies de la comunicació
- 04 Farmàcia i Terapèutica
- 05 Infeccions
- 06 Mortalitat
- 07 Protocols
- 08 Recerca
- 09 Seguretat del pacient
- 10 Suport vital
- 11 Tumors i teixits
- 12 Ús de sang i derivats
- 13 Comitè d'Ètica Assistencial



## Atenció al Ciutadà

La Unitat d'Atenció al Ciutadà vetlla pel compliment dels drets i deures dels ciutadans atesos a la Fundació Salut Empordà, facilitant d'aquesta manera la comunicació entre els usuaris i els professionals de l'entitat.

A més, la Unitat facilita informació sobre les voluntats anticipades i du a terme el tràmit d'aquelles persones que ho sollicitin. També es cuida dels carnets de donants d'òrgans, dels rescabaments i de les segones opinions mèdiques, així com de les enquestes de satisfacció de l'entitat.

**830**

ATENCIIONS ALS USUARIS

**366**

RECLAMACIONS

**10**

SUGGERIMENTS

**77**

AGRAÏMENTS

**368**

CONSULTES

**9**

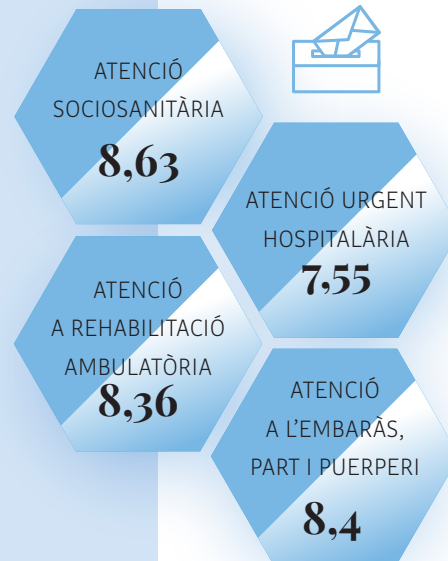
RESCABALAMENTS

## ENQUESTES DE SATISFACCIÓ

El Servei Català de la Salut du a terme anualment el Pla d'Enquestes de Satisfacció (PLAENSA), per conèixer el grau de satisfacció de les persones usuàries dels diferents serveis sanitaris públics.

Adicionalment, la FSE fa les seves pròpies enquestes a diferents serveis i unitats per tal de detectar el grau de satisfacció percebut pels usuaris i la fidelització, a més dels aspectes a millorar.

### PLAENSA-GRAU DE SATISFACCIÓ



### ENQUESTES PRÒPIES-GRAU DE SATISFACCIÓ



La gestió mediambiental de la FSE està reconeguda pels certificats ISO14001 i EMAS, dues normatives voluntàries que acrediten el compromís i respecte de l'entitat envers el medi ambient. Renovem aquesta responsabilitat any rere any, des del 2006.

Aquest any ens hem adherit a la campanya del Col·legi de Metges de Girona titulada "Menys plàstic, més salut" per eliminar o reduir la utilització dels plàstics d'un sol ús. La primera acció que hem impulsat és la substitució de les canyetes, les culleres i les bosses de plàstic de la cafeteria per d'altres de material compostable. Això suposarà la reducció cada any de 7.500 canyetes, 52.000 culleres i 2.600 bosses de plàstic d'un sol ús. Aquesta mesura s'afegeix a la que ja s'ha aplicat en el servei de bugaderia de suprimir les bosses de plàstic de la roba neta. Ha suposat l'estalvi de 1.320 quilos de plàstic anuals (132.000 bosses).

**MENYS PLÀSTIC, MÉS SALUT**



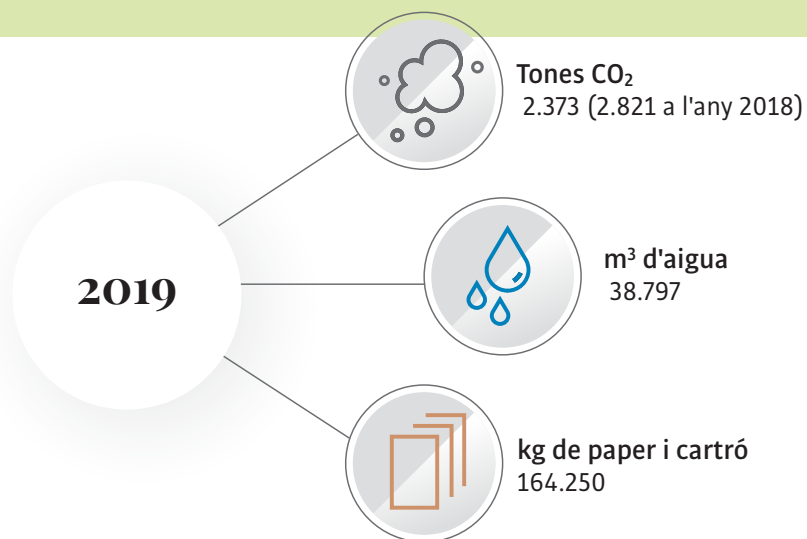
52.000  
culleres



7.500  
canyetes



2.600 bosses  
de plàstic  
d'un sol ús





## Notícies destacades de l'any



### FEBRER

#### **Nova sala del servei de Rehabilitació de l'Hospital**

Al febrer va entrar en funcionament el nou espai del servei de Rehabilitació, cosa que ha permès a la Fundació doblar la superfície dedicada a la rehabilitació dels usuaris externs. La nova sala de més de 600 m<sup>2</sup>, que se sumen als 400 de l'antiga ubicació del Centre Sociosanitari Bernat Jaume, facilita reorganitzar el servei i incorpora tecnologia puntera, a la vegada que millora l'assistència als pacients. L'obra ha tingut un cost de 826.510 €. La inauguració va comptar amb la consellera de Salut, Alba Vergés.



### JUNY

#### **La terrassa del Bernat Jaume, un Jardí Terapèutic**

Al juny es va inaugurar el Jardí Terapèutic a la terrassa del primer pis del Centre Sociosanitari Bernat Jaume. És un espai exterior de 450 m<sup>2</sup> dissenyat per a les necessitats físiques, psicològiques, socials i espirituals dels usuaris d'un centre sanitari. El Jardí esdevé una eina més del conjunt de tècniques, instruments i atencions que utilitza el Bernat Jaume per tractar les persones que s'hi estan. El projecte ha tingut un cost de 150.000 €, la meitat dels quals finançats gràcies a una campanya de mecenatge.



### SETEMBRE

#### **Primera fase de millora del Bloc Quirúrgic de l'Hospital**

Durant l'estiu hem executat la primera fase de modernització del Bloc Quirúrgic de l'Hospital de Figueres, aprofitant que en aquest període disminueixen les intervencions. S'ha actuat en dos dels sis quiròfans més antics. Els treballs han permès la reforma integral de l'espai, la modernització de les mesures de seguretat i del sistema de climatització, l'adaptació de la instal·lació a la normativa i el canvi de l'equipament. Tot plegat és una millora important per als pacients i els professionals.

Els centres de la Fundació Salut Empordà formen part del sistema sanitari integral d'utilització pública de Catalunya (SISCAT).



Centre concertat amb:



**Fundació Salut Empordà**

Ronda Rector Arolas, s/n

17600 Figueres

972 501 400

[fundaciosalutemporda@salutemporda.cat](mailto:fundaciosalutemporda@salutemporda.cat)



Fundació Salut Empordà

**Hospital de Figueres**

Ronda Rector Arolas, s/n

17600 Figueres

972 501 400

[hospitaldefigueres@salutemporda.cat](mailto:hospitaldefigueres@salutemporda.cat)



Fundació Salut Empordà

**Centre Sociosanitari Bernat Jaume**

C/ Joaquim Cusí i Fortunet, s/n

17600 Figueres

972 673 400

[centrebarnatjaume@salutemporda.cat](mailto:centrebarnatjaume@salutemporda.cat)



Fundació Salut Empordà

**CAP Moisès Broggi**

C/ Salvador Jué i Pujolar, 1

17130 L'Escala

972 776 060

[abs.escala@salutemporda.cat](mailto:abs.escala@salutemporda.cat)