

DECLARACIÓ AMBIENTAL 2019

Segons reglament EMAS III CE1221/2009 i UE 2017/1505 i UE 2018/2066

GENER - DESEMBRE



1. LA FUNDACIÓ SALUT EMPORDÀ

Nom: Fundació Salut Empordà (FSE)
 Adreça: Rector Arolas, s/n, Figueres
 Telèfon: 972 501 400
 EMAIL: ebonet@salutemporda.cat
 Núm. Registre EMAS: ES-CAT-000209

El model sanitari de la Fundació Salut Empordà es fonamenta en el model sanitari català, que integra i prioritza l'atenció sanitària, la salut pública i els serveis sanitaris i socials d'atenció a la dependència.

La nostra **missió** ser un agent de salut i benestar per atendre les necessitats de la població de l'Alt Empordà.

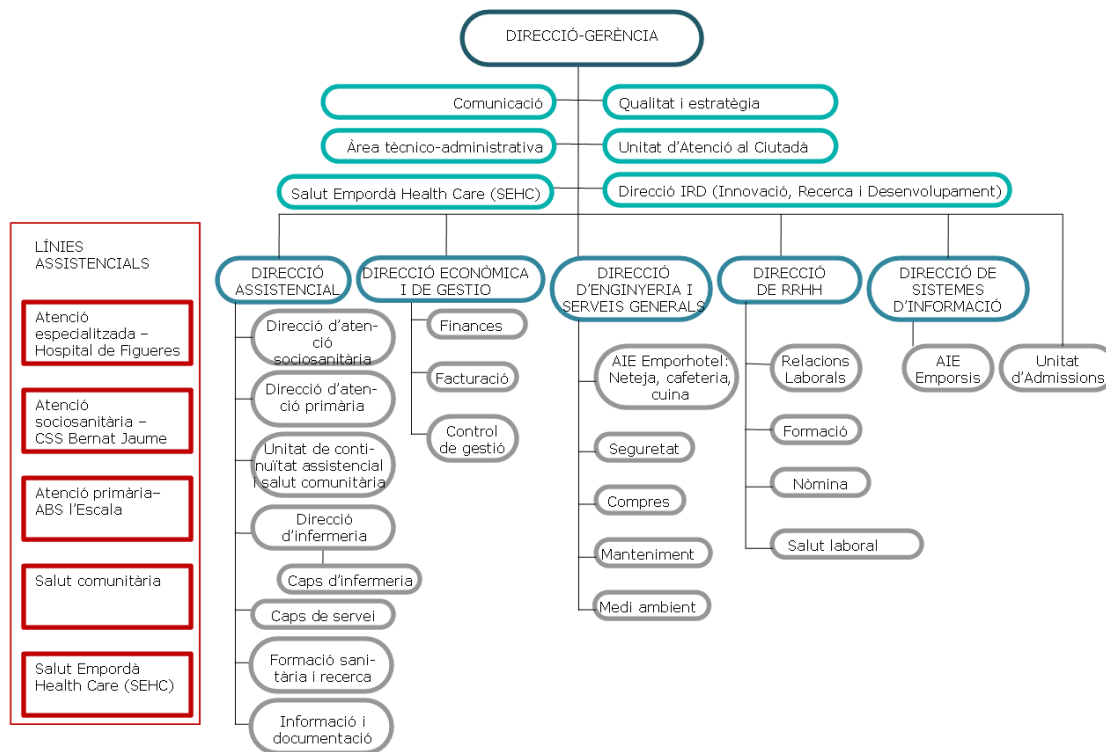
La nostra **visió** és ser una institució prestigiosa, de referència a la comarca de l'Alt Empordà i reconeguda en el sistema de salut i benestar.

Els nostres **valors** són el respecte, el compromís, la sostenibilitat, la qualitat i l'equitat. .

Aquesta declaració ambiental fa referència als 3 edificis que gestiona l'FSE:

- Hospital de Figueres- Inclou Hospital d'Aguts i Edifici Est- Ronda Rector Aroles s/n 17600 Figueres.
- Centre Sociosanitari Bernat Jaume (CSS)- C/ Joaquim Cusí i Fortunet s/n 17600 Figueres
- CAP de l'Escala Dr. Moises Broggi- C/ Mossèn Salvador Jué i Pujolar 1 17130 Escala

Organigrama



2. ABAST

HOSPITAL DE FIGUERES	
Anestèsia i reanimació	Cardiologia
Cirurgia general	Cirurgia maxil·lofacial
Cirurgia ortopèdica i traumatologia	Cirurgia pediàtrica
Cirurgia plàstica, estàtica i reparadora	Cirurgia vascular
Dermatologia	Diagnòstic per la imatge
Digestologia	Endocrinologia
Farmàcia	Hematologia
Hemodiàlisi	Laboratori d'anàlisis clíniques
Laboratori d'anatomia patològica	Logopèdia
Medicina interna	Nefrologia
Neurofisiologia	Neurologia
Obstetrícia i ginecologia	Odontologia
Oftalmologia	Oncologia
Otorinolaringologia	Pediatria
Pneumologia	Programa d'atenció sanitària sexual i reproductiva
Rehabilitació	Reumatologia
Terapeuta ocupacional	Teràpia del dolor
Treball social	Unitat d'atenció a l'usuari
Urgències	Urologia

CENTRE SOCIOSANITARI BERNAT JAUME
Unitat de cures pal·liatives
Unitat de llarga estada
Unitat de llarga estada – Psicogeriatría
UFFIS (Unitat funcional interdisciplinària sanitària)
PADES (Programa d'atenció domiciliària equip de suport)

CAP MOISÈS BROGGI
Infermeria de família
Metge de família
Pediatria
PASSIR (Programa d'atenció sanitària sexual i reproductiva)
Odontologia
Extraccions

3. POLÍTICA AMBIENTAL

La Fundació Salut Empordà (FSE) és una institució que pretén assolir un alt nivell de confiança del ciutadà mitjançant la qualitat assistencial, el compromís dels professionals i una gestió eficient de tots els recursos.

La nostra **missió** ser un agent de salut i benestar per atendre les necessitats de la població de l'Alt Empordà. La nostra actuació es basa en els valors humanistes, la recerca de l'excel·lència i la gestió del coneixement.

La nostra visió ser una institució prestigiosa, de referència a la comarca de l'Alt Empordà i reconeguda en el sistema de salut i benestar.

Els nostres valors són:

Respecte: entre els companys, amb els usuaris, a la intimitat, a les creences i els valors (humanisme)

Compromís implicació, vocació de servei i tracte

Sostenibilitat: amb el medi ambient i els recursos

Qualitat: professionalitat, ètica professional, eficàcia, competència, confidencialitat, innovació i millora contínua

Equitat: amb els usuaris, personal i les institucions

L'FSE treballa per assolir de manera progressiva la categoria d'Hospital Verd, compromès amb la protecció del medi ambient. Per aconseguir aquest objectiu, a més de tenir en compte l'adequació de l'entorn de treball i accions per difondre una cultura de gestió ambiental, és fonamental el compromís de tots.

La política ambiental es fonamenta en el compliment de la legislació vigent i altres requisits en matèria ambiental; en la prevenció de la contaminació i en el desplegament de set línies d'actuació enfocades a la millora contínua:

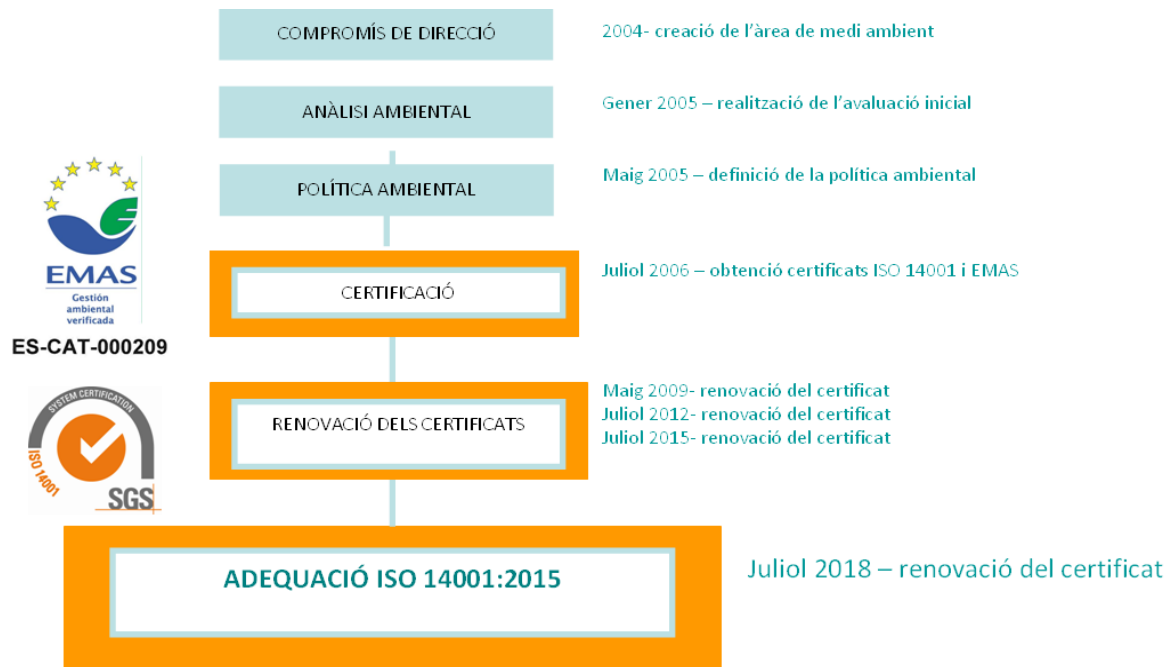
1. Assegurar la correcta gestió dels residus.
2. Realitzar un ús eficient i sostenible de les matèries primeres i auxiliars.
3. Realitzar un ús eficient i sostenible de l'aigua.
4. Realitzar un ús eficient i sostenible de l'energia elèctrica.
5. Realitzar un ús eficient i sostenible del gas.
6. Fer difusió de la gestió ambiental dels centres hospitalaris al personal intern i als usuaris.
7. Establir actuacions davant situacions d'emergència.

A partir d'aquestes línies s'establiran uns objectius anuals i se'n desplegaran accions a realitzar per a la millora de l'organització.

Consell de Direcció

Figueres, 16 de Abril 2019

4. EL SISTEMA DE GESTIÓ AMBIENTAL



Els documents que formen el sistema de gestió ambiental de l'FSE són :

- Manual del sistema; document bàsic que defineix l'estructura organitzativa i que fa referència als processos i procediments de l'FSE
- Procediments; documents per sistematitzar i organitzar les activitats relacionades amb l'FSE i complir amb els compromisos de la organització
- Instruccions; documents que indiquen com realitzar les diferents operacions d'una activitat, àrea servei i els detalls operatius
- Registres; demostren el compliment dels requisits del sistema.

5. ASPECTES AMBIENTALS

IDENTIFICACIÓ

L'FSE té identificats els seus aspectes ambientals – directes i indirectes- fruit de les seves activitats i serveis en condicions normals, anormals i en situacions d'emergència. Periòdicament se'n fa una avaluació seguint els criteris de quantitat, perillositat i freqüència, considerant també un factor de gestió, i des de la perspectiva de l'anàlisi del cicle de vida, tal i com es descriu en procediment d'aspectes ambientals (PMA02). Per aquells que s'obtingui una avaluació significativa, l'FSE es marca objectius i desenvolupa accions per tal d'intentar reduir-ne l'impacte que produeixen, així com un seguiment per conèixer l'evolució d'aquests.

L'FSE també realitza i empen accions envers la millora d'altres aspectes ambientals, encara que no hagin resultat significatius.

ASPECTE AMBIENTAL	DIRECTE	IMPACTE AMBIENTAL	CENTRE AFECTAT
ACTIVITAT RELACIONADA	INDIRECTE		
Consum d'aigua			
Instal·lacions i neteja	Directe	Esgotament del recurs. Contaminació de sòls i aigües subterrànies.	Hospital de Figueres CSS Bernat Jaume
Bugaderia externa	Indirecte		CAP L'Escala
Generació d'aigües residuals			
Punts d'abocament	Directe	Contaminació de sòls i aigües subterrànies.	Hospital de Figueres CSS Bernat Jaume CAP L'Escala
Consum d'energia (electricitat, gas i combustibles fòssils)			
Instal·lacions	Directe	Esgotament de recursos.	Hospital de Figueres
Bugaderia externa	Indirecte	Contaminació atmosfèrica per emissió CO ₂ .	CSS Bernat Jaume CAP L'Escala
Consum de matèries primeres			
Medicació	Directe	Esgotament de recursos naturals. Contaminació de sòls i d'aigües subterrànies.	Hospital de Figueres CSS Bernat Jaume CAP L'Escala
Productes de neteja i material sanitari	Directe		
Generació de residus			
Grups I: paper, plàstic, vidre		Contaminació de sòls	Hospital de Figueres
Grup II-III: residus sanitaris	Directe	Contaminació atmosfèrica.	CSS Bernat Jaume
Grup IV: residus químics, citotòxics piles...			CAP L'Escala
Empreses subcontractades	Indirecte		
Emissions a l'atmosfera			
Instal·lacions	Directe/indirecte	Contaminació atmosfèrica	Hospital de Figueres
Vehicles	Indirecte		CSS Bernat Jaume CAP L'Escala

Generació de sorolls

Instal·lacions	Directe	Contaminació acústica	Hospital de Figueres
Vehicles i obres	Indirecte		CSS Bernat Jaume CAP L'Escala

Situacions d'emergència

Incendis, fuites de gasos, obstrucció a clavegueram, vessament de productes químics i citotòxic, legionel·losi	Potencial emergència	Afectacions a la salut.	Hospital de Figueres CSS Bernat Jaume CAP L'Escala
--	-------------------------	-------------------------	--

Els aspectes ambientals significatius per al 2019 es mostren el quadre següent:

ASPECTES AMBIENTALS SIGNIFICATIUS 2019				
	IMPACTE	DIRECTE INDIRECTE	OBJECTIU RELACIONAT	CENTRE AFECTAT
T CO2 equivalent combustibles fòssils	Contaminació atmosfera Canvi climàtic	D / I	Ha sortit significatiu perquè no hi havia dades amb anterioritat per aquest aspecte. Per el moment no hi ha establert cap objectiu	Hospital d'Aguts CSS Bernat Jaume CAP L'Escala
Vessament de productes químics	Contaminació del medi	D	Reducció emergències ambientals - obstrucció de clavegueram i vessaments producte químic	Hospital d'Aguts CSS Bernat Jaume

ANALISI DEL CICLE DE VIDA

El concepte de cicle de vida proposa visualitzar de forma global l'impacte ambiental sobre les diferents etapes per les que passen els processos o activitats de l'FSE, des de l'extracció de les matèries primeres necessàries per desenvolupar el servei fins al final de la seva vida.

Amb una visió global del que és per l'FSE l'anàlisi de cicle de vida es proposa els diferents punts on es pot actuar, reduint en la mesura del possible i quan és tècnicament i econòmicament viable, el nostre impacte ambiental mitjançant:

PUNTS D'ACTUACIÓ	ACTUACIONS FSE
FABRICACIÓ	<ul style="list-style-type: none"> • Criteris de compra verda • Renovació de maquinària i equips • Elecció de materials (elecció de material menys tòxic, de major durabilitat...)
DISTRIBUCIÓ I LOGÍSTICA	<ul style="list-style-type: none"> • Prioritzant la compra de proximitat • Minimització d'emalatges (envàs dels líquids d'hemodiàlisi, roba bugaderia en funda única)
ÚS / PRESTACIÓ DEL SERVEI	<ul style="list-style-type: none"> • Ús eficient dels recursos (seguiment energètic i aigua) • Bones pràctiques ambientals • Formació i foment de la participació i/o implicació del personal.
FINAL DE VIDA	<ul style="list-style-type: none"> • Gestió òptima dels residus • Foment de la reutilització i del reciclatge

6. OBJECTIUS I PROGRAMA

Objectiu 1: REDUIR EL CONSUM D'AIGUA 2% -- Objectiu en 3 anys (19, 20 i 21)	
GRAU ACOMPLIMENT: El consum de l'aigua als centres de Figueres al 2019 ha sigut de 38.797 m3 S'ha donat un increment del 3% del consum de l'aigua del 2018 al 2019. No s'han pogut realitzar 2 de les 3 accions plantejades	
ACCIONS	SEGUIMENT
Implantació del sistema de microfibra al Bernat Jaume	S'aprova el pressupost per fer la compra al 2020
Formació i sensibilització. Edició de cartells	Nova retolació impresa i col·lada.
Proposar una DPOs de consum d'aigua	El CSG ho desestima: la variació del consum no depèn únicament de l'ús que en facin els treballadors.

Objectiu 2: REDUIR EL CONSUM ENERGÈTIC 2% -- Objectiu en 3 anys(19, 20 i 21)	
GRAU ACOMPLIMENT: El consum d'energia (electricitat) al 2018 va ser de 5300 MWh, al 2019 de 5143 MWh, s'ha aconseguit aquest primer any una reducció de 2,97%.	
ACCIONS	SEGUIMENT
Instal·lació de lluminàries LED al cente sociosanitari Bernat Jaume	Pressupost reservat per al 2020
Instal·lar una central de biomassa	Objectiu que es vol treballar de forma conjunta amb l'ajuntament, s'han fet gestions però de moment el projecte està parat.
Modificació de la climatització dels quiròfans 1 i 6 (de 70 renovacions per minut a 30)	Finalització de la 1a fase d'obres a quiròfan.
Renovació tecnològica del quiròfan 4 i 5	Finalització de la 1a fase d'obres a quiròfan.

Objectiu 3: MILLORA I REDUCCIÓ DEL CONSUM DE FORMALDEHID	
GRAU ACOMPLIMENT: El consum de formaldehid del 2017 va ser de 1.140 litres, al 2018 ha estat de 1.177 litres. El consum del 2019 ha estat de 1.040 litres, s'han reduït doncs 137 litres de formaldehid.	
ACCIONS	SEGUIMENT
Implantació dels pots unidosis de mida grans.	Implantat al juliol 2019

Objectiu 4: IMPLANTAR I MILLORAR LA RECOLLIDA SELECTIVA AL DEPARTAMENT DE MANTENIMENT I DEIXALLERIA	
GRAU ACOMPLIMENT: Si bé s'ha anat millorant en alguns aspectes pel què fa a la gestió de residus, no s'han pogut realitzar totes les tasques planificades i algunes s'han aplaçat al 2020. Es preveu que amb l'auditoria de Consenur i amb el seu pla de residus actualitzat, es pugui millorar en alguns aspectes de la gestió de residus.	
ACCIONS	SEGUIMENT
Auditoria de residus amb CONSENUR	Aplaçat per 2020
Creació de checklist-auditoria	Checlist realitzat i implantat
Implantar miniauditories de formacióaprofitant les visites del consultor extern MA	Realitzada primera inspecció 06/08
Implantar punt verd en cada planta d'hospitalització per donar opcions de reciclatge als usuaris	Es van rebre 2 models però no encaixa amb el que es buscava. Es segueix buscant.
Pla de residus en format fitxes	Aplaçat per 2020
Instal·lar una compactadora de cartró	Desestimat per cost i manca d'espai.
Reciclatge del paper camilla ABS	Implantat 25/03
Reciclatge plàstic ABS	Aplaçat per 2020
Substitució elements de plàstic(gots, coberts) per material reciclable	Aplaçat 2020
Introducció gots retornables a la cafeteria HA	Prova pilot amb una part dels treballadors, pendent implantar 100%.
Introducció bosses de paper "bon profit" a cafeteria	Aplaçat 2020

Gots màquines de vending	Implantat al ABS L'Escala i a urgències
--------------------------	---

Objectiu 5: IMPLANTAR UN CURS DE FORMACIÓ ONLINE AMB LA PLATAFORMA MOODLE	
GRAU ACOMPLIMENT: No s'ha pogut avançar en aquest aspecte durant el 2019, i per això s'aplaça al 2020.	
ACCIONS	SEGUIMENT
Elaborar continguts	Aplaçat 2020
Fer proves amb la plataforma	Aplaçat 2020

Objectiu 6: CONÈIXER EL CONSUM DE GASOIL(vehicles + grup electrògen) EN VOLUM I NO EN €	
GRAU ACOMPLIMENT: A partir del 2019 ja podem tenir la dada de consum de gasoil com indicador ambiental.	
ACCIONS	SEGUIMENT
Contactar amb departament de finances per obtenir la dada	Obtingudes dades en L

Oportunitat: ADQUISICIÓ DE VEHICLE ELÈCTRIC O HÍBRID	
GRAU ACOMPLIMENT: No s'ha pogut realitzar durant el 2019, per temes econòmics i que el vehicle encara va bé, no s'ha considerat una prioritat.	
ACCIONS	SEGUIMENT
Compra vehicle elèctric	Postposat 2020

OBJECTIUS I PROGRAMA 2020
Objectiu 1: REDUIR EL CONSUM D'AIGUA 2% -- Objectiu en 3 anys (19, 20 i 21)
Objectiu 2: REDUIR EL CONSUM ENERGÈTIC 2% -- Objectiu en 3 anys (19, 20 i 21)
Objectiu 3: REDUCCIÓ EMERGÈNCIES AMBIENTALS - obstrucció de clavegueram i vessaments producte químic
Objectiu 4: MILLORA DE LA SELECCIÓ I GESTIÓ DE RESIDUS
Objectiu 5: IMPLANTAR UN CURS DE FORMACIÓ ONLINE DE MEDI AMBIENT AMB LA PLATAFORMA MOODLE
Objectiu 6: MILLORAR EL SEGUIMENT I CONTROL DE PROVEIDORS AMB INCIDÈNCIA AMBIENTAL; ex. AITERM.
OPORTUNITATS
ADQUISICIÓ DE VEHICLE ELÈCTRIC O HÍBRID

7. INDICADORS RELATIUS

Per determinar el comportament ambiental de l'FSE la valoració dels aspectes es realitza tenint en compte les següents dades corresponents a l'any 2019. Amb aquestes es confeccionen uns indicadors relatius.

- Activitat assistencial

Hospital de Figueres: estades totals, intervencions quirúrgiques, parts, consultes externes (50%) i urgències (50%)
Sociosanitari: llarga estada, pal·liatius, convalsència i hospital de dia

ACTIVITAT	H. FIGUERES		CSS BERNAT JAUME	H. FIGUERES i CSS BERNAT JAUME	
	ABSOLUTA	PONDERADA	ABSOLUTA	PONDERADA	ABSOLUTA
2013	248.816	149.252	50.674	199.926	86.203
2014	267.148	158.332	49.353	207.685	89.204
2015	272.052	161.563	48.509	210.072	98.714
2016	273.185	161.800	48.210	210.010	99.286
2017	283.771	170.577	48.144	218.721	100.693
2018	284.389	171.348	48.044	219.392	108.129
2019	290.642	173.162	46.837	219.999	106.936

- Indicador de biodiversitat Metres quadrats, superfície construïda per plantilla equivalent

INDICADOR BIODIVERSITAT (m2)	TOTAL FIGUERES	CAP L'ESCALA
	ÚS TOTAL DEL SÒL	7.909
SUPERFÍCIE SEGELLADA	20.645	1.003
SUPERFÍCIE ORIENTADA SEGÚN NATURALEZA	2.065	150

- Plantilla Equivalent; jornades de treballadors equivalents al 100%

PLANTILLA EQUIVALENT	H. FIGUERES	CSS BERNAT JAUME	CAP L'ESCALA	TOTAL*
2013	567,50	93,40	34,40	695,30
2014	572,30	96,41	36,09	704,8
2015	588,52	91,14	39,28	718,93
2016	627,36	102,72	42,3	772,38
2017	619,10	111,62	39,66	770,37
2018	652,77	108,51	40,85	802,13
2019	657	107	45	809

* Xifra B per al càlcul dels indicadors bàsics del reglament EMAS

8. CONSUM DE RECURSOS

A l' FSE hi ha consum d'electricitat, d'aigua i de gas.

A la següent taula s'identifiquen per centres els comptadors de què es disposa per portar un control d'aquests consums.

	H. FIGUERES	BERNAT JAUME	CAP L'ESCALA
ELECTRICITAT	1 COMPTADOR		1 COMPTADOR
GAS	1 COMPTADOR	1 COMPTADOR	-----
AIGUA	1 COMPTADOR per CUINA i BUGADERIA		1 COMPTADOR

8.1. CONSUM ENERGIA ELÈCTRICA

Subministre:

Alta tensió (1.360 Kw)

Companyia elèctrica ENDESA

Control: Comptador únic per els edificis de figueres

Usos principals:

Il·luminació

Climatització

Aparells i maquinària

8.1.1. HOSPITAL DE FIGUERES I CENTRE SOCIOSANITARI BERNAT JAUME

El consum d'energia elèctrica ha disminuït un 2.97% respecte l'any anterior.

Algunes de les accions més importants que s'han dut a terme durant el 2019 per tal d'aconseguir aquesta reducció són:

- Renovació tecnològica dels quiròfans 4 i 5.
- Modificació dels climatitzadors dels quiròfans 1 i 6

Hi ha altres accions en vies de desenvolupament per seguir millorant en aquesta línia.

	CONSUM ABSOLUT (MWh) ³	CONSUM RELATIU						
		Energia de font renovable (MWh) ⁴	Energia NO renovable (MWh) ⁴	MWh/dia	MWh/m2	MWh/ P.E. ¹	T CO ₂ ²	T CO ₂ / P.E.
2013	5.372			14,72	0,172	8,128	1.332	2,016
2014	5.783			15,84	0,185	8,648	1.544	2,308
2015	5.572			15,26	0,178	8,199	1.683	2,476
2016	5.402			14,74	0,173	7,399	1.664	2,278
2017	5.549			15,20	0,177	7,594	2.175	2,976
2018	5.300			14,52	0,169	6,962	1.701	2,234
2019	5.143	582	4.561	14,09	0,164	6,732	1.239	1,622
%	-2,97%							

¹ Plantilla Equivalent

² El mix elèctric: 2013 és de 248 g co2/kwh; 2014 267 g co2/kwh; 2015-2016 302 g CO2/Kwh; 2017 392 g CO2/Kwh; 2018 321 g CO2/Kwh; 2019: 241 gCO2/kwh (Font: oficina del canvi climàtic)

³ L'energia reactiva no es considera en el còmput global ja que està dintre el marge del cosinus Phi>0.95

⁴ El percentatge d'energia renovable s'extreu de la informació proporcionada en les factures de la comercialitzadora.

8.1.2. CAP DE L'ESCALA

El CAP de l'Escala és un centre petit amb baixa activitat i poca incidència en relació amb els consums totals de la FSE.

Fins al 2017 les dades de consum elèctric eren estimades, però 2017, 2018 i 2019 ja s'han obtingut dades reals de consum.

Fent l'estudi comparatiu entre 2017 i 2018, el consum d'energia elèctrica és molt superior. El motiu és que al 2018 s'ha instal·lat una refredadora nova i des de llavors es treballa amb la vella i la nova.

	CONSUM	CONSUM RELATIU				
	ABSOLUT (MWh) ³	MWh/dia	MWh/m ² ⁽¹⁾	MWh/ P.E ⁽²⁾	T CO ₂ ⁽³⁾	T CO ₂ / P.E.
2015*	367,28	1,01	0,37	9,35	110,9	2,82
2016*	441.68	1,2	0,44	10,44	133,4	3,15
2017	228,37	0,62	0,23	5,75	89,5	2,26
2018	335,14	0,91	0,33	8,20	107,58	2,63
2019	320,81	0,87	0,32	7,40	77,32	1,71
%	46,75%					

	CONSUM ABSOLUT (MWh) ³	CONSUM RELATIU						
		Energia de font renovable (MWh) ⁴	Energia NO renovable (MWh) ⁴	MWh/dia	MWh/m ²	MWh/ P.E. ¹	T CO ₂ ²	T CO ₂ / P.E.
2015*	367,28			1,01	0,37	9,35	110,9	2,82
2016*	441.68			1,2	0,44	10,44	133,4	3,15
2017	228,37			0,62	0,23	5,75	89,5	2,26
2018	335,14			0,91	0,33	8,20	107,58	2,63
2019	320,81	115	204	0,87	0,32	7,40	77,32	1,71
%	-2,97%							

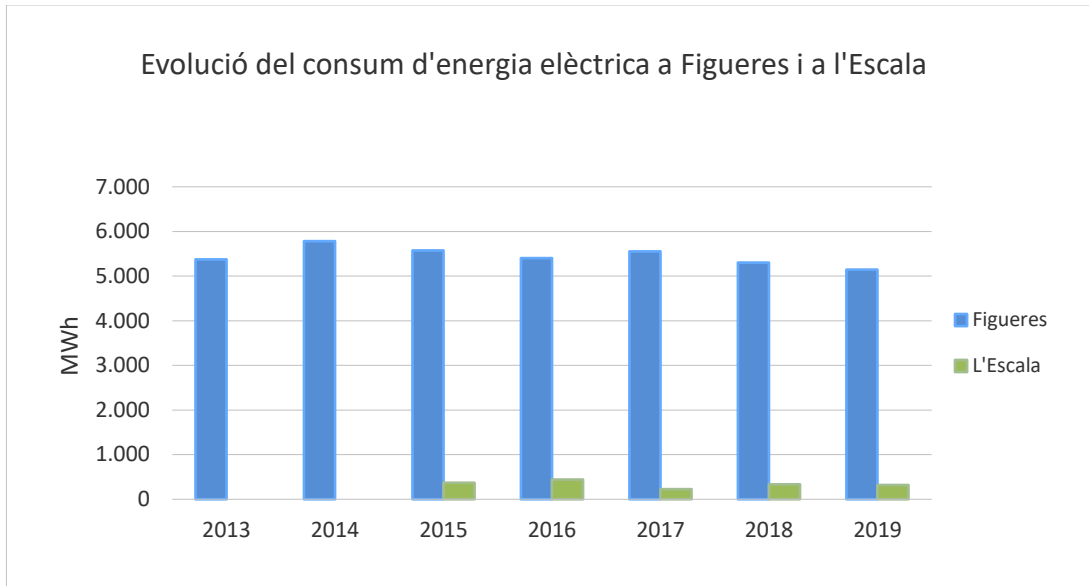
¹ Plantilla Equivalent

² El mix elèctric: 2013 és de 248 g co2/kwh; 2014 267 g co2/kwh; 2015-2016 302 g CO2/Kwh; 2017 392 g CO2/Kwh; 2018 321 g CO2/Kwh; 2019: 241 gCO2/kwh (Font: oficina del canvi climàtic)

³ L'energia reactiva està considera en el consum global energètic del centre.

⁴ El percentatge d'energia renovable s'extreu de la informació proporcionada en les factures de la comercialitzadora.

* DADES ESTIMADES



8.2. ENERGIA TÈRMICA - GAS

Subministre:

ENDESA

Control:

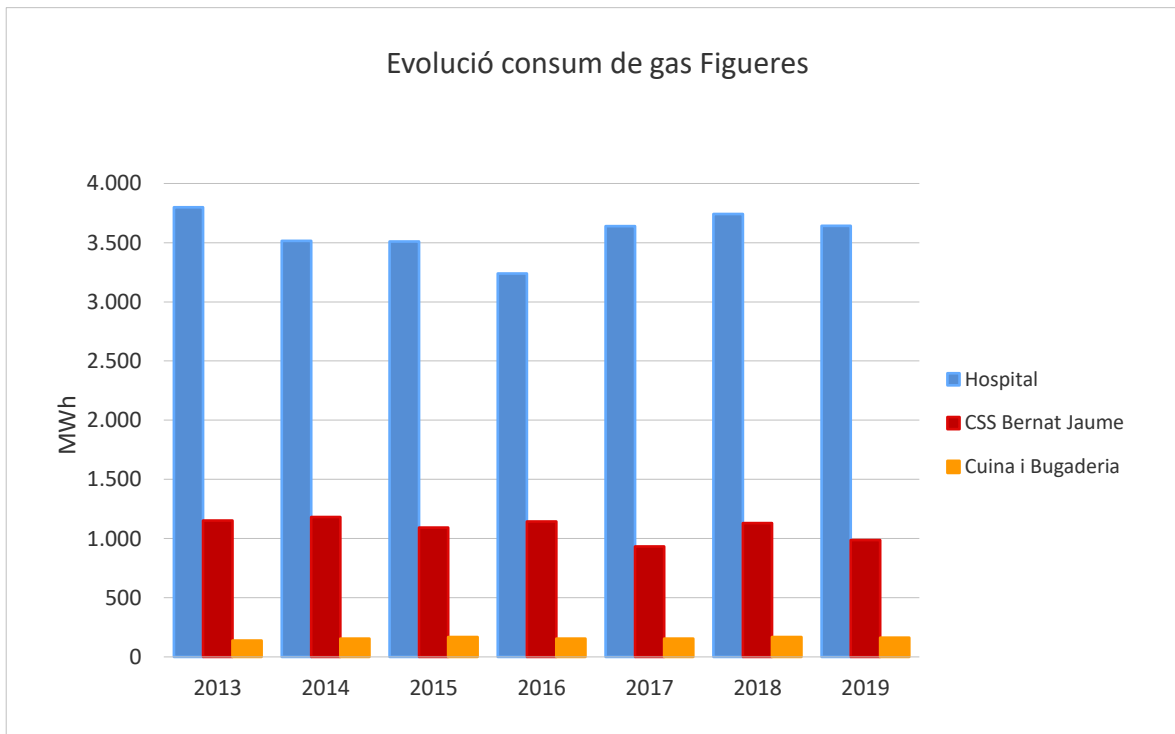
3 comptadors Hospital de Figueres
Centre sociosanitar Bernat Jaume
Cuina i bugaderia

Usos principals

Aigua calenta sanitària
Calefacció
Cuina i bugaderia

Durant el 2019, tot i que no s'han portat a terme accions rellevants per a la reducció del consum d'energia tèrmica, el consum ha davallat en tots els comptadors respecte l'any anterior i tornem a tenir valors similars al consum del 2017.

Algunes accions estan en procés de desenvolupament, d'execució o estan projectades per al 2020-2021. Així doncs es seguiran realitzant accions per a la reducció del consum d'energia tèrmica.



8.2.1. Hospital de Figueres (Edifici Est i Hospital d'Aguts)

H. FIGUERES	CONSUM ABSOLUT (MWh)	CONSUM RELATIU				
		MWh/dia	MWh/m ² ⁽¹⁾	MWh/ P.E ⁽²⁾	T CO ₂ ⁽³⁾	T CO ₂ / P.E.
2013	3.798	10,40	0,151	6,69	707,70	1,192
2014	3.515	9,63	0,112	6,14	638,87	1,116
2015	3.508	9,61	0,112	5,96	637,70	1,084
2016	3.238	8,87	0,103	5,16	588,61	0,938
2017	3.638	9,96	0,149	5,87	662,40	1,070
2018	3.741	10,25	0,153	5,73	686,03	1,051
2019	3.642	9,98	0,149	5,54	664,78	1,01
%	-2,65%					

¹ La superfície és de l'edifici hospitalari: 22.654,14 m²

² Plantilla Equivalent

³ El factor d'emissió del gas natural 2013 al 2017 és de 215g CO₂/m³; 2018 és de 216 gCO₂/m³; 2019 és de 215g CO₂/m³ Font: oficina del canvi climàtic

8.2.2. CSS Bernat Jaume

CSS BERNAT JAUME	CONSUM ABSOLUT (MWh)	CONSUM RELATIU				
		MWh/dia	MWh/m ² ⁽¹⁾	MWh/ P.E ⁽²⁾	T CO ₂ ⁽³⁾	T CO ₂ / P.E.
2013	1.152	3,16	0,186	12,33	214,70	2,298
2014	1.181	3,23	0,191	12,25	214,73	2,227
2015	1.092	2,99	0,176	11,99	198,60	2,179
2016	1.143	3,13	0,182	11,13	207,81	2,023
2017	934	2,56	0,15	8,37	170,06	1,524
2018	1.129	3,09	0,182	10,40	207,05	1,908
2019	985,86	2,70	0,159	9,257	179,93	0,27
%	-12,69%					

¹ La superfície inclou l'àrea de Consultes Externes i rehabilitació: 8.659,15 m²

² Plantilla Equivalent

³ El factor d'emissió del gas natural 2013 al 2017 és de 215g CO₂/m³; 2018 és de 216 gCO₂/m³; 2019 és de 215g CO₂/m³ Font: oficina del canvi climàtic

8.2.3. Cuina i bugaderia

CUINA I BUGADERIA	CONSUM ABSOLUT (MWh)	CONSUM RELATIU			
		MWh/dia	MWh/activit	MWh/ P.E ⁽¹⁾	T CO ₂ ⁽³⁾
2013	138,3	0,078		0,209	25,79
2014	152,97	0,419		0,229	27,80
2015	168,11	0,461	0,001	0,247	30,55
2016	154,27	0,42	0,001	0,211	28,04
2017	155,06	0,42	0,001	0,212	28,23
2018	167,65	0,45	0,001	0,220	30,74
2019	162,35	0,44	0,001	0,213	29,63
%	-3,16%				

¹ Plantilla Equivalent

³ El factor d'emissió del gas natural 2013 al 2017 és de 215g CO₂/m³; 2018 és de 216 gCO₂/m³; 2019 és de 215g CO₂/m³ Font: oficina del canvi climàtic

8.3. CONSUM TOTAL D'ENERGIA

	CONSUM ELÈCTRIC (MWh)		CONSUM TÈRMIC (MWh)			CONSUM TOTAL (MWh)	T CO ₂	T CO ₂ /P.E.
	FIGUERES	CAP L'ESCALA	FIGUERES	BERNAT JAUME	CUINA I BUGADERIA			
2013	5.372	--	3.798	1.152	138	10.460	2.282	3,28
2014	5.783	--	3.515	1.182	153	10.632	2.427	3,44
2015	5.572	367	3.508	1.092	168	10.709	2.968	4,13
2016	5.402	441	3.238	1.143	154,27	10.380	2.688	3,48
2017	5.549	228	3.638	934	155,06	10.505	3.382	4,39
2018	5.300	335	3.741	1.129	167	10.673	2.821	3,52
2019	5.143	321	3.642	986	162	10.254	2.372	2,93
%	-2,97	-4,28	-2,65	-12,69	-3,16	-3,93	-15,96%	-16,7%

El consum total energètic de l'FSE s'ha reduït un 2,97%.

La major part de les accions plantejades per a reduir el consum energètic tenien un major impacte en el consum elèctric que en el gasós.

S'estan desenvolupant accions que tenen un impacte en la reducció de l'energia de la FSE durant els propers anys 19, 20 i 21.

A l'FSE hi ha instal·lades unes plaques solars per tal d'aprofitar l'energia del sol per escalfar aigua calenta sanitària, així es pot fer un estalvi energètic. Segons el projecte d'obra s'ha previst una cobertura del 50% de la demanda diària d'aigua calenta sanitària de l'Edifici Est o bé del 20% si es té en compte el subministra global de l'FSE. Està en projecte poder disposar d'un mesurador d'energia per poder valorar amb exactitud l'energia procedent de les plaques solars. Mentre no es tinguin dades fiables, no es considerarà aquesta dada com a indicador d'energia renovable.

P

8.4. AIGUA

Subministre:

Xarxa d'aigua potable de l'Ajuntament de Figueres
Companyia FISERSA

Control: Comptador únic per els edificis de figueres

Usos principals:

Aigua calenta sanitària.
Aigua freda de consum humà
Neteja (material i instal·lacions)
Aigua d'ús sanitari
Planta de tractament d'aigua per a hemodiàlisis
Compliment normativa per prevenció de legionel·losi

8.4.1. H. Figueres i CSS Bernat Jaume

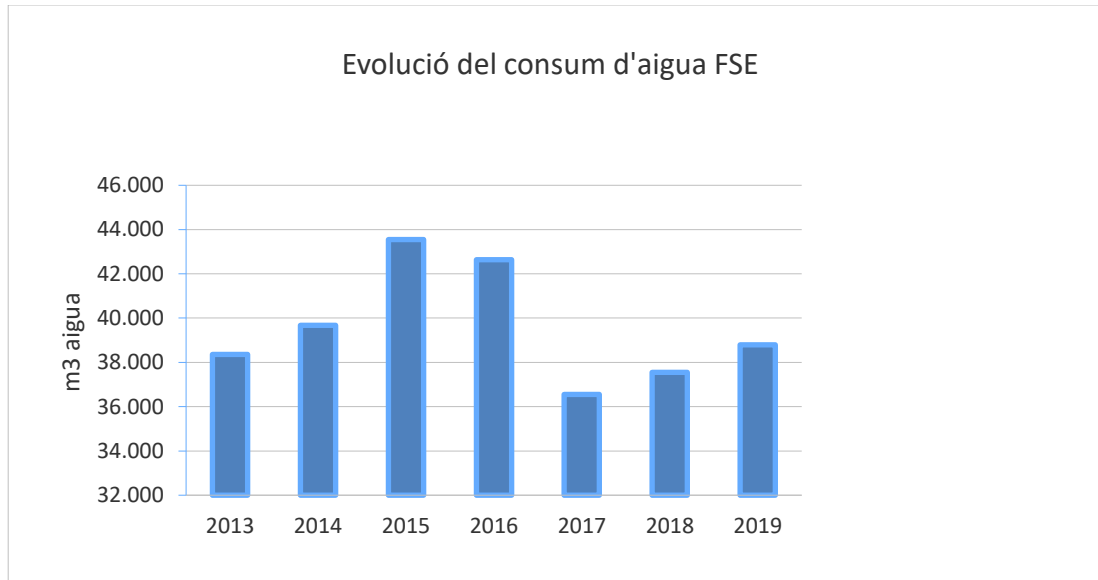
H. FIGUERES CSS BERNAT JAUME	CONSUM ABSOLUT (m ³)	CONSUM RELATIU			
		m ³ /dia	m ³ / P.E. ¹	m ³ /m ²	m ³ /activitat
2013	38.356	104,79	58,03	1,23	0,188
2014	39.676	108,70	59,33	1,27	0,191
2015	43.541	119,29	64,06	1,39	0,207
2016	42.635	104,3	52,14	1,22	0,195
2017	36.555	100,15	50,03	1,17	0,167
2018	37.547	102,87	49,32	1,20	0,171
2019	38.797	106,29	50,78	1,23	0,176
%	3,33%				

¹ Plantilla Equivalent

El consum d'aigua ha augmentat un 3,33% en relació al 2018, però si es compara amb anys anteriors, el consum d'aigua segueix reduït.

Dues de les tres accions plantejades per a 2019 no s'han pogut dur a terme.

La FSE manté l'objectiu de reduir el consum d'aigua ja que segueixen pendents accions a desenvolupar que tindran un impacte significatiu en el consum .



8.4.2. CAP l'Escala

El consum d'aigua al CAP es controla mitjançant les factures mensuals dels proveïdors.

Enguany el consum absolut d'aigua ha disminuït un 20% tornant a valors del 2016

En el centre de l'Escala es fan accions de sensibilització a usuaris i treballadors per a tenir nivells constants de consum. Durant el 2020 hi ha accions planificades per tal de millorar el consum d'aigua.

CAP l'Escala	CONSUM ABSOLUT (m³)	CONSUM RELATIU			
		m³/dia	m³/ P.E. ¹	m³/m²	m³/activitat
2013	354	0,97	10,30	0,35	0,004
2014	409	1,12	11,33	0,41	0,005
2015	427	1,17	11,83	0,43	0,005
2016	442	1,21	10,45	0,44	0,004
2017	527	1,44	13,29	0,53	0,005
2018	578	1,58	14,15	0,58	0,005
2019	460	1,26	10,15	0,45	0,004
%	-20,4%				0%

¹ Plantilla Equivalent

8.5. RESIDUS

8.5.1. H. Figueres i CSS Bernat Jaume

A l'FSE es generen diferents tipus de residus que es classifiquen, segreguen i gestionen segons el decret 27/1999 de 9 de febrer de gestió de residus sanitaris de gestió ambiental.

Els residus que es generen tenen un destí diferenciat en funció de la seva perillositat i la gestió externa que se n'hagi de fer.

- Els residus assimilables a urbans (paper-cartró, plàstics-envasos, vidre, orgànica i rebuig - residus de grup II-) es gestionen a través del sistema municipal de recollida, pagant la taxa corresponent a l'ajuntament. El volum d'aquests residus s'ha calculat en funció del volum de contenidors que es recullen diàriament. Durant el 2019 no hi ha hagut canvis en el nombre de contenidors ni en la recollida de cap fracció de residus, per això les quantitats són les mateixes.
- Els residus sanitaris perillosos es recullen en recipients especials, s'emmagatzemen separadament i es gestionen amb una empresa externa autoritzada per el departament de sanitat – CONSENUR.

Residus assimilables a urbans ¹	Unitats	2014	2015	2016	2017	2018	2019
GRUP I i II	T	418,7	418,7	353,3	353,3	353,3	353,3
	T/activitat	0,0020	0,0018	0,0016	0,0016	0,0016	0,0016
Residus orgànics	T	77,3	77,3	115,63	115,63	115,63	115,63
	T/activitat	0,0004	0,0004	0,0005	0,0005	0,0005	0,0005
paper i cartró	T	164,25	164,25	164,25	164,25	164,25	164,25
	T/activitat	0,0008	0,0008	0,0007	0,0007	0,0007	0,0007
Vidre	T	488,84	488,84	244	244	244	244
	T/activitat	0,002	0,002	0,001	0,001	0,001	0,001
Residus sanitaris	Unitats	2014	2015	2016	2017	2018	2019
GRUP III	T	6,99	8,33	8,52	9,72	11,64	12,63
	kg/P.E.	10,45	12,25	12,25	13,3	15,3	16,53
GRUP IV citoestàtics	T	1,92	2,41	1,87	2,16	1,91	3,26
	kg/P.E.	2,91	3,5	2,7	2,96	2,51	4,27
Residus químics	Unitats	2014	2015	2016	2017	2018	2019
Disolvents no hal·logenats	T	2,56	2,6	2,97	1,85	1,74	1,96
	kg/P.E.	3,8	3,8	4,07	2,53	2,28	2,56
Envasos buits contaminats	T	0,64	0,47	0,38	0,7	0,73	0,83
	kg/P.E.	0,97	0,7	0,5	0,95	0,97	1,08
Residus radioactius d'alta activitat (indirectes; derivats del % de consum d'energia nuclear)	T						0,004
	kg/P.E.						0,004

¹ Dades estimades per FISERSA ECOSERVEIS SA. Estimat en funció del nombre de contenidors de què es disposen.

* A partir del 2018 aquest residu es declara com a citostàtic, i per tant desapareix

Residus assimilables a urbans es mantenen constant ja que són dades estimades a partir del número de contenidors de què es disposa de cada fracció.

Residus de grup III (residus de risc de contaminació biològic) 12,63t. Un increment del 8,47%. És un increment molt elevat però es relaciona amb la millora de la gestió dels residus.

Residus de grup IV (residus de risc de contaminació química)

Durant l'any 2019 s'ha incrementat el volum de contenidors de residus citostàtics un 70%. El motiu és que a partir del 2018 els residus anatòmics en formol s'han de considerar com a citostàtics.

Invasos buits contaminats per substàncies perilloses 0,73t. Suposa un increment del 11,88%. Increment previst ja que es comencen a segregar els envasos buits dels productes de neteja i d'hipoclorit sòdic, que fins al 2018 es tornaven al proveïdor. L'increment, per tant, es relaciona amb la millora de la gestió dels residus.

8.5.2. CAP l'Escala

Residus sanitaris	Unitats	2014	2015	2016	2017	2018	2019
GRUP III	T	0,13	0,92	0,12	0,14	0,13	0,13
	Kg/P.E.	3,67	2,36	2,84	3,74	3,20	2,85
GRUP IV citoestàtics	T	0,054	0,018	0,010	0,027	0,019	0,030
	kg/P.E.	1,49	0,46	0,24	0,68	0,47	0,66

¹ Aquesta dada s'ha calculat sumant els litres de tots els contenidors generats i multiplicant aquest valor per 0,3 kg/litre que és la densitat màxima (Font: CONSENUR)

Al CAP l'Escala s'han generat 130 Kg de residus del grup III i 30 kg de residus citostàtics. Són volums molt petits i per tant no és significatiu el percentatge de l'increment o decrement. Es consideren valors constants i estables.

8.5.3. RESIDUS ESPECIALS I NO ESPECIALS

Els residus especials o perillosos representen un 1,79 % del total de residus, és a dir, poca quantitat respecte el gran volum de residus que es generen a l'FSE.

Al 2018 l'FSE el global de residus RSU i de residus grup III i IV es manté.

		Unitats	2014	2015	2016	2017	2018	2019
R.S.U	T		418	418	353	353	353	353
R. Orgànics	T		77	77	116	116	116	116
PAPER I CARTRÓ	T		164	164	164	164	164	164
VIDRE	T		488	488	244	244	244	244
Residus NO ESPECIALS (Tones)	T		1.147	1.147	878	878	878	878
GRUP III	T		6,99	8,33	8,52	9,72	11,64	12,63
GRUP IV	T		1,93	2,41	1,87	2,16	1,91	3,26
Disolvents no hal·logenats	T		2,56	2,60	2,97	1,85	1,74	1,96
Envasos buits contaminats	T		0,65	0,47	0,38	0,70	0,73	0,83
Residus en Formol	T				0,92	0,16		
Residus radioactius d'alta activitat	T							0,004
CAP L'Escala	GRUP III	T	0,132	0,092	0,148	0,12	0,13	0,13
	GRUP IV	T	0,054	0,018	0,027	0,010	0,019	0,030
Residus ESPECIALS (Tones)	T		12,31	13,92	14,68	14,60	16,03	18,84
TOTAL NO ESPECIALS + ESPECIALS	T		1.161	1.163	893	892	893	897
	T/ P.E.		1,648	1,618	1,156	1,158	1,114	1,108

8.5.4. ALTRES RESIDUS - DEIXALLERIA

Altres tipus de residus que també es generen, són segregats i dipositats a la deixalleria interna a l'espera que el gestor autoritzat vingui a recollir-los.

El gestor en fa la recollida, entrega un albarà i posteriorment un certificat de la gestió final del nostre residu. Des de l'àrea de medi ambient se'n fa un seguiment i recompte.

En funció de l'any alguns residus incrementen o disminueixen, però són quantitats molt petites, per tant es considera que els volums són constants.

Residus NO ESPECIALS (Tones)	T	GESTOR	2014	2015	2016	2017	2018	2019
FERRALLA ELECTRÒNICA	T	SERSALL	0,77	1,18	0,64	1,41	2,15	1,79
FERRALLA	T	SERSALL	1,00	1,58	0,98	2,24	1,65	2,19
FLUORESCENTS	T	AMBILAMP	0,26	0,10	0,18	0,03	0,16	0,11
FUSTA	T	SERSALL	0,52	0,52	0,32	0,52	1,3	0,4
MEDICAMENTS CADUCATS	T	CONSEUR	0,25	0,20	0,20	0,30	0,30	0,28
OLI VEGETAL	T	SERSALL	1,44	1,8	1,19	770L	585L	760L
PAPER CONFIDENCIAL	T	F. ALTEM	1,26	1,02	1,14	1,98	2,64	2,24
PILES	T	PILAGEST	0,109	0,02	0,035	0,072	0,020	0,051
VOLUMINOSOS	T	SERSALL	1,16	1,64	2,52	3,86	5,53	7,29

8.6. AIGÜES RESIDUALS

Les aigües residuals que es generen s'aboquen al clavegueram municipal i es tracten a la depuradora municipal de figueres (EDAR).

Hi ha tres punts d'abocaments:

- C/ Joaquim Cusí i Fortunet; recull les aigües residuals del Bernat Jaume i de l'Edifici Hospital.
- Ronda Rector Arolas; correspon a les aigües residuals del bloc quirúrgic.
- Ronda Rector Arolas; corresponent a les aigües grises del nou edifici est.

Durant el 2019, per un error de programació, no s'han fet anàlisis de les residuals de l'any. Es programen les residuals del 2020.

8.7. EMISSIONS ATMOSFÈRIQUES

Les calderes que hi ha instal·lades a l'FSE són calderes de condensació -a l'Edifici Est-, i calderes convencionals -a l'Edifici Sociosanitari-. El manteniment i medicions que es fan són les que es marquen en el Reglament d'Instal·lacions Tèrmiques.

EDIFICI EST	POTÈNCIA	
3 CALDERES VEISSMANN	405 KW	CLIMATITZACIÓ
1 CALDERA VEISSMANN	405 KW	AIGUA CALENTA SANITÀRIA
EDIFICI SOCIO SANITARI		
4 MÒDULS	126 KW	CLIMATITZACIÓ AIGUA CALENTA SANITÀRIA
CAP L'ESCALA		
1 ACUMULADOR ELÈCTRIC INSTANTANI		CLIMATITZACIÓ AIGUA CALENTA SANITÀRIA

Les refredadores instal·lades a l'FSE estan sotmeses al Reglament d'Instal·lacions Tèrmiques, i per això es sotmeten a tasques de neteja i manteniment complint la normativa vigent i les recomanacions dels fabricants.

Durant el 2019 no s'han fet canvis d'aquest tipus de maquinària.

EDIFICI EST	MARCA	MODEL
2 REFREDADORES	YORK	YLAEHLS-465
EDIFICI SOCIO SANITARI		
1 REFREDADORA	CARRIER	30GB-90
1 REFREDADORA	CARRIER	30GK-160
1 REFREDADORA	CARRIER	30XWV810
CAP L'ESCALA		

1 REFREDADORA
1 REFREDADORA

DAIKIN
DAIKIN

EUWAN060
EUWYN050AZBY

Durant el 2019 s'ha fet les següents recàrregues de gasos fluorats

	Kg. GAS	T CO2 ²
R410A	14	29,232
R422D	50	136,45
RS50=R442A	7,5	14,16
TOTAL	71,5	179,842

² Font: oficina del canvi climàtic

La següent taula agrupa les emissions atmosfèriques equivalents generades per el consum total elèctric, de gas, gasoil i per les recàrregues de gasos fluorats.

Les Tones equivalents de CO2 durant el 2019 s'han reduït considerablement gràcies a la reducció del consum d'energia elèctrica

És el primer any que es disposa de dades d'emissions de SO2, NOx i PM.

EMISSIONS ATMOSFÈRIQUES TOTALS	2015	2016	2017	2018	2019
totals T CO2	2.968,22	2.688,45	3.382,43	2.821,02	2.372,98
T CO2/P.E. ¹	4,12	3,43	4,39	3,52	2,93
totals Kg SO2					12,88
Kg SO2/P.E. ¹					0,02
totals NOx Kg					1.168,94
Kg NOx /P.E. ¹					1,44
totals Kg PM					12,97
Kg PM/P.E. ¹					0,02

¹ Plantilla Equivalent

² Font: oficina del canvi climàtic

8.8. CONSUM DE MATÈRIES*

MATERIAL D'OFICINA		2015	2016	2017	2018	2019
Reciclat (paquets de 500u)	u.	695	745	730	746	780
	u./activitat			0,003	0,003	0,004
Blanc (paquets de 500u)	u.	47	45	52	42	45
	u./activitat			0,0002	0,0002	0,0002
Toners (u.)	u.	1.167	1.158	no disponible	No disponible	No disponible
	u./activitat					
ALTRES PAPERS		2015	2016	2017	2018	2019
Paper mans rotlle (u.)	u.	12.276	6.882	6.744	7.128	6.852
	u./activitat			0,031	0,032	0,031
Paper mans plegat (paquets)	u.	46	54	59	9	-
	u./activitat			0,0003	0,0000	
Paper WC (u.)	u.	16.254	15.984	16.434	17.100	17.082
	u./activitat			0,075	0,078	0,077
Paper camilla (rotlle)	u.	2.514	2.856	3.048	2.850	2.850
	u./activitat			0,014	0,013	0,013
Tovallons paper (u.)	u.	6.400	6.700	7.200	7.200	7.300
	u./activitat			0,033	0,033	0,033
Estovalles paper (u.)	u.	58.000	61.000	60.000	68.000	64.000
	u./activitat			0,274	0,310	0,290
MEDICAMENTS		2015	2016	2017	2018	2019
Suero fisiologic 10mL	u.	152.658	184.419	172.073	173.802	155.150
	u./activitat			0,787	0,792	0,705
Suero fisiologic 100mL	u.	45.752	44.657	60.623	90.072	92.050
	u./activitat			0,277	0,411	0,418
Paracetamol oral	u.	34.753	34.276	31.037	30.324	84.060
	u./activitat			0,142	0,138	0,382
Ipratropi nebolitzat	u.	32.700	29.937	30.578	34.474	36.600
	u./activitat			0,140	0,138	0,382
Salbutamol	u.	21.466	27.122	26.660	28.892	28.680
	u./activitat			0,122	0,132	0,130
Omeoprazol oral	u.	30.102	31.157	31.231	30.793	64.192
	u./activitat			0,143	0,140	0,29
Enoxaparina 40	u.	20.854	21.855	23.294		
	u./activitat			0,107		

*Les dades de les matèries primes no es poden calcular en Tones, al costat de cada article es defineix quina unitat de càlcul s'ha fet servir.

DECLARACIÓ AMBIENTAL 2019

MATERIAL NETEJA I DESINFECCIÓ		2015	2016	2017	2018	2019
Desinfectant d'alt nivell (L)	u.	144	256	188	732	768
	u./activitat			0,001	0,003	0,003
Lleixiu (L.)	u.	2.545	2.260	1.641	1.535	1.130
	u./activitat			0,008	0,007	0,005
Detergent clorat (L.)	u.	3.620	3.220	4.675	3.120	2.740
	u./activitat			0,021	0,014	0,012
Formaldehid (L)	u.	1.340	1.493	1.140	1.177	1.040
	u./activitat			0,005	0,005	0,004
Bosses negres grans (u.)	u.	19.750	17.000	18.750	22.000	19.000
	u./activitat			0,086	0,100	0,086
Bossa gris (roba) (u.)	u.	32.500	22.000	20.460	6.500	Anul·lat
	u./activitat			0,094	0,030	-
Bossa verda (roba) (u.)	u.	12.500	13.800	11.850	9.750	1.500
	u./activitat			0,054	0,044	0,006
Bossa blanca petita (roba) (u.)	u.	80.000	66.500	140.080	117.000	92.800
	u./activitat			0,64	0,53	0,42
Bossa groga gran grup II (u.)	u.	119.250	120.250	96.500	142.750	129.200
	u./activitat			0,441	0,651	0,587
Bossa groga petita grup II (u.)	u.	16.000	15.000	13.000	20.000	17.150
	u./activitat			0,059	0,091	0,078
Bossa groga petita (u.)	u.	170.500	162.000	253.000	186.000	195.000
	u./activitat			1,157	0,848	0,886
Bossa vermella (u.)	u.	No disponible	No disponible	3.000	2.000	3.000
	u./activitat			0,014	0,009	0,013
Bossa blava (u.)	u.	No disponible	9.000	40.500	24.000	22.250
	u./activitat			0,185	0,109	0,101
Bossa transparent (u.)	u.	30.000	27.750	41.000	39.250	43.000
	u./activitat			0,187	0,179	0,195
GASOS MEDICINALS		2015	2016	2017	2018	2019
Oxigen medicinal líquid (m³)	u.	119.887	122.721	129.290	145.376	154.687
	u./activitat			0,591	0,663	0,703
Protòxid nitrogen (B-50)	u.	27	36	50	48	36
	u./activitat			0,0002	0,0002	0,0002
Anhídrid carbònic (m³)	u.	10	9	17	14	11
	u./activitat			0,0001	0,0001	0,0001
Aire sintètic pur (B-50)	u.	20	19	38	41	30
	u./activitat			0,0002	0,0001	0,0001

Repàs de dades significatives per al 2019:

- El formaldehid ha reduït ja que s'ha fet un canvi de procediment de recollida de mostres. Era un objectiu treballat els darrers 3 anys.
- Bossa verda ha disminuït perquè s'ha de deixat de fer servir, ja és un article retirat.
- Els gasos medicinals i els medicaments han augmentat conseqüència de l'increment d'activitat produïda al 2018.

9. SITUACIONS D'EMERGÈNCIA

9.1. SIMULACRES

Durant el 2019 s'ha fet un simulacre d'actuació en cas d'emergència d'incendi a l'Hospital; cada any s'aprofita la formació d'extinció d'incendis.

Aquestes accions reforcen els coneixements del personal de com s'ha d'actuar i serveixen per comprovar que els circuits d'avís i d'actuació funcionen correctament.

Hi havia planificat un simulacre de vessament de producte químic en el servei de neteja, cafeteria i un vessament dels àcids d'hemodiàlisis. Aquests tres simulacres pendents es planifiquen nou per al 2020.

9.2. SITUACIONS REALS D'EMERGÈNCIA

Durant el 2019 s'han registrat les següents situacions reals d'emergència:

- 6 situacions d'embús en els desaigües i 5 intervencions de neteja de desaigües.
- 3 vessaments de reactius químics. En tots els casos el procediment seguit és el correcte i serveix per confirmar el coneixement del circuit a tots els nivells.

10. COMPLIMENT LEGAL

Des de l'Àrea de Medi Ambient es controla i s'assegura que es doni compliment a tota la normativa ambiental que és d'aplicació a l'organització. Això es fa a través d'una base de dades que inclou tota la normativa vigent i la seva aplicació, així mateix va avaluant la nova normativa que va sorgint i avisa al responsable per tal d'aplicar-la.

Els tràmits que s'han realitzat durant el 2019:

- Resum residus 2018 Hospital d'Agust, Centre Sociosanitari Bernat Jaume i CAP de l'Escala. Com cada any s'ha complimentat i adreçat a la Direcció General de Salut Pública el recompte del volum de residus generats a la FSE en l'exercici 2018
- Inspecció 7/08/19, de l'Agència de Protecció de la Salut amb motiu del control i la prevenció de la legionel·losi a l'edifici Est.
- Inspecció el 28/03/19, 30/07/19, de l'Agència de Protecció de la Salut amb motiu del control i la prevenció de la legionel·losi Hospital d'Aguts.
- Inspecció el 30/07/20 de l'Agència de Protecció de la Salut amb motiu del control i la prevenció de la legionel·losi al Centre Sociosanitari.
- Control periòdic de la llicència ambiental de l'Hospital d'Agust, del Centre Sociosanitari Bernat Jaume
- Qüestionari de residus 17 - INE

Tràmits previstos per al 2020:

- Control periòdic de la llicència ambiental del Cap de l'Escala.

11. COMUNICACIÓ ALS USUARIS O GRUPS D'INTERÈS


L'Àrea de Medi Ambient potencia la comunicació tant a grups com a persones interessades. Accions de comunicació que s'han realitzat durant el 2019.

- Difusió de temes ambientals des de l'àrea de gestió ambiental a través de web, tríptics i pòsters. Edició de cartells de residus específics per a serveis.



- Redacció de l'apartat de medi ambient de la memòria 2018 de la FSE.
- Publicació de la Declaració Ambiental 2018 a la web de la Fundació Salut Empordà i a la web del Departament de Medi Ambient.
- Celebració del dia mundial del medi ambient 2019. Juny 19. S'han fet un concurs, tipus ginkama, amb tres proves, per tal de posar a prova els coneixement ambientals dels treballadors. A cada participant se l'ha obsequiat amb un got reutilitzable i entre tots s'han sortejat dues paneres de productes ecològics.

150 participants al concurs del Dia Mundial del Medi Ambient

Publicat a les 13:35h 05/06/2019  7



150 professionals i usuaris de la Fundació Salut Empordà han participat en el concurs que s'ha organitzat aquest matí amb motiu de la celebració del Dia Mundial del Medi Ambient. El concurs s'ha fet en una taula informativa que s'ha instal·lat a l'entrada principal de l'Hospital de Figueres i consistia en tres proves: col·locar 5 residus al contenidor indicat, omplir els buits del text de la Política ambiental i respondre un qüestionari sobre els consums energètics de la FSE.

Tots els participants s'han endut un got reutilitzable de regal. Entre els 22 que han obtingut la puntuació màxima de 20 punts, s'ha sortejat una panera ecològica. I entre la resta de participants que no han assolit la màxima puntuació -professionals i usuaris-, una altra. Les dues paneres tenen productes cedits pels establiments Morera Agrocomerç de Vilafant i La botigueta de la Judith de Castelló d'Empúries. Els guanyadors són:

Del grup amb puntuació màxima de 20 punts: Dolors Punset
De la resta de participants: Xavi Sampol

A continuació trobareu un vídeo realitzat amb la col·laboració de l'artista xinès Wen Fang and Maskbook - Art of Change 21 i que busca sensibilitzar dels efectes de la contaminació i el canvi climàtic.

- Novembre- Article del punt “Cap a una Salut més Sostenible” <https://www.elpuntavui.cat/societat/article/14-salut/1689645-cap-a-una-salut-mes-sostenible.html>
- Celebració de la setmana de mobilitat sostenible 19. Per fomentar l'ús de la bicicleta entre els professionals s'han deixat unes bicicletes elèctriques per provar i qui ha volgut ha pogut fer la volta amb guia al Castell de Sant Ferran. Gràcies a la col·laboració d'Empordàlovers



Activitat per fomentar l'ús de la bicicleta entre els professionals de la FSE

Publicat a les 15:03h 25/09/2019 10



Per primera vegada, la Fundació Salut Empordà (FSE) s'ha sumat a la celebració de la Setmana Europea de la Mobilitat, que a Catalunya s'ha fet del 16 al 22 de setembre. Es tracta d'una iniciativa que promou hàbits de mobilitat més sostenibles, segurs i saludables com són els desplaçaments a peu, en bicicleta, en transport públic o amb vehicle elèctric.

La FSE s'ha sumat a la iniciativa amb una activitat organitzada aquest matí a la plaça de l'entrada principal de l'Hospital de Figueres. Estava dirigida als professionals que hi treballen i ha consistit en una doble proposta, amb l'objectiu d'animar-los a desplaçar-se amb bicicleta en el seu dia a dia.

D'una banda, durant tot el matí qui ho ha volgut ha pogut provar una bicicleta elèctrica, fent una volta per la plaça i la rotonda. D'altra banda, s'han ofert rutes guiades a cada hora en punt en

bicicleta elèctrica de muntanya des de l'hospital fins al Castell de Sant Ferran gràcies a la col·laboració de l'empresa EmpordàLovers. Inicialment, aquesta activitat s'havia de dur a terme el divendres 20 de setembre però es va ajornar per risc de pluja.

Amb aquesta proposta, es compleix amb un dels objectius de la Setmana: impulsar l'ús dels mitjans de transport sostenibles. I és que l'abandonament del vehicle particular suposa un estalvi econòmic i també una millora per a la salut de la ciutadania, ja que redueix la contaminació de l'aire i fomenta la pràctica d'activitat física. Aquest 2019 la Setmana ha tingut per lema "Camina amb nosaltres!".

- Participació a la setmana europea de prevenció de residus (WWR) Novembre 19.

- Adhesió a la campanya “Menys plàstic, més salut” del Col·legi de Metges de Catalunya
- Accions per a la reducció del plàstic a la cafeteria
- Concurs de medi ambient al CAP l'Escala.

Es retiren canyetes, culleres i bosses de plàstic de la cafeteria

Publicat a les 13:52h 21/11/2019 13



Amb motiu de la celebració de la Setmana Europea de la Prevenció de Residus, la Fundació Salut Empordà (FSE) i la seva empresa de serveis hotelers Emporhotel han iniciat una sèrie d'accions que s'aniran desplegant paulatinament per eliminar o reduir la utilització dels plàstics d'un sol ús en els diferents centres. La campanya s'emmarca en la iniciativa del Col·legi Oficial de Metges de Girona (COMG) titulada "Menys plàstic, més salut" a la qual la FSE s'ha adherit, i contempla la substitució de les canyetes, les culleres i les bosses de plàstic de la cafeteria per d'altres de material compostable (paper, fusta i PLA). Això suposarà la reducció cada any de 7.500 canyetes, 52.000 culleres i 2.600 bosses de plàstic d'un sol ús.

Aquesta mesura s'afegeix a la que ja s'ha aplicat en el servei de bugaderia, que ha consistit en eliminar les bosses de plàstic de la roba neta i que ha suposat l'estalvi de 1.320 quilos de plàstic anuals (132.000 bosses).

Una altra de les iniciatives que s'ha impulsat des de l'àrea de Mediambient de la Fundació és l'eliminació dels gots de plàstic de les màquines dispensadores de cafè d'alguns serveis, a mode de prova pilot. S'ha començat a fer el canvi a l'ABS l'Escala i al servei d'Urgències de l'Hospital de Figueres.

El paquet d'accions endegades per la FSE i Emporhotel també inclou una campanya entre els professionals per incentivar que es portin la carmanyola i els coberts de casa per així reduir la utilització dels que s'entreguen ara de plàstic d'un sol ús en els menús per a emportar.

D'altra banda, aquest dimecres al matí s'ha ofert una activitat divulgativa mediambiental al CAP de l'Escala adreçada a tots els treballadors de l'ABS, per tal que prenguin consciència del consum energètic que efectua la Fundació Salut Empordà i posin a prova els seus coneixements en reciclatge i gestió de residus sanitaris.

La Fundació Salut Empordà redueix la utilització de plàstics a la cafeteria

► S'eliminaran 52.000 culleres, 7.500 canyetes i 2.600 bosses de plàstic d'un sol ús, anualment

REDACCIÓ FIGUERES

Amb motiu de la celebració de la Setmana Europea de la Prevenció de Residus, la Fundació Salut Empordà (FSE) i la seva empresa de serveis hotelers Emporhotel han iniciat una sèrie d'accions que s'aniran desplegant paulatinament per eliminar o reduir la utilització dels plàstics d'un sol ús en els diferents centres.

La campanya s'emmarca en la iniciativa del Col·legi Oficial de Metges de Girona (COMG) titulada "Menys plàstic, més salut" a la qual la FSE s'ha adherit, i contempla la substitució de les canyetes, les culleres i les bosses de plàstic de la cafeteria per d'altres de material compostable (paper, fusta i PLA). Això suposarà la reducció cada any de 7.500 canyetes, 52.000 culleres i 2.600 bosses de plàstic d'un sol ús. Aquesta mesura s'afegeix a la que



Cartell de la campanya.

Dimecres passat es va fer una activitat divulgativa mediambiental sobre consum energètic, al CAP de l'Escala

màquines dispensadores de cafè d'alguns serveis, a mode de prova pilot. S'ha començat a fer el canvi a l'ABS l'Escala i al servei d'Urgències de l'Hospital de Figueres.

El paquet d'accions endegades per la FSE i Emporhotel també inclou una campanya entre els professionals per incentivar que es portin la carmanyola i els coberts de casa per així reduir la utilització dels que s'entreguen ara de plàstic d'un sol ús en els menús per a emportar.

D'altra banda, dimecres passat es va oferir una activitat divulgativa mediambiental al CAP de l'Escala adreçada a tots els treballadors de l'ABS, per tal que prenguin consciència del consum energètic que efectua la Fundació Salut Empordà i posin a prova els seus coneixements en reciclatge i gestió de residus sanitaris.



12. ACTUALITZACIÓ DE LA DECLARACIÓ

Anualment, la Fundació Salut Empordà, actualitzarà els continguts de la declaració ambiental, que haurà de ser validada per un verificador ambiental.

Aquest document ha estat elaborat i revisat per:

Elena Bonet Alarcón, de l'Àrea de gestió ambiental de la Fundació Salut Empordà.

I aprovat per:

Jordi Massons Solano, el Director d'Enginyeria de la Fundació Salut Empordà.

Verificat el sistema de gestió ambiental i validada la declaració ambiental per:

SGS INTERNATIONAL CERTIFICATION SERVICES IBERICA, S.A.U. està acreditada per ENAC com a verificador ambiental amb el núm. ES-V-0009 i és entitat habilitada per la Direcció General de Qualitat Ambiental de la Generalitat de Catalunya amb el número 034-V-EMAS-R

Jordi Massons Solano
Director d'Enginyeria FSE

Elena Bonet Alarcón
Resp. Medi ambient FSE

Signatura, data i segell del verificador



Validación completada el 28/10/2020
Digitally signed by Esther Martínez