

DECLARACIÓ AMBIENTAL 2018

Segons reglament EMAS III CE 1221/2009 i UE 2017/1505

GENER - DESEMBRE



Signatura, data i segell del verificador

1. LA FUNDACIÓ SALUT EMPORDÀ

Nom: Fundació Salut Empordà (FSE)
 Adreça: Rector Arolas, s/n, Figueres
 Telèfon: 972 501 400
 EMAIL: ebonet@salutemporda.cat
 Núm. Registre EMAS: ES-CAT-000209

El model sanitari de la Fundació Salut Empordà es fonamenta en el model sanitari català, que integra i prioritza l'atenció sanitària, la salut pública i els serveis sanitaris i socials d'atenció a la dependència.

La nostra **missió** ser un agent de salut i benestar orientat a satisfer les necessitats de la població de l'Alt Empordà

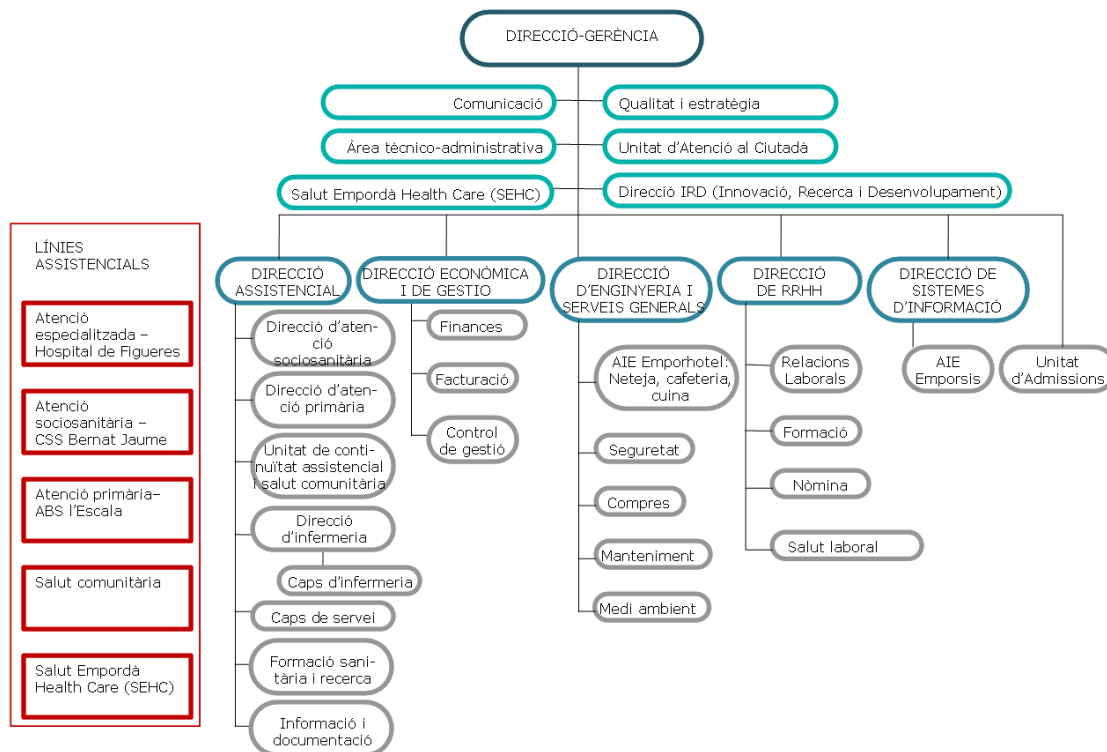
La nostra **visió** és ser una institució prestigiosa, de referència a la comarca de l'Alt Empordà i reconeguda en el sistema de salut.

Els nostres **valors** són el respecte, l'equitat, el compromís, la qualitat i la sostenibilitat..

Aquesta declaració ambiental fa referència als 3 edificis que gestiona l'FSE:

- Hospital de Figueres- Inclou Hospital d'Aguts i Edifici Est- Ronda Rector Aroles s/n 17600 Figueres.
- Centre Sociosanitari Bernat Jaume (CSS)- C/ Joaquim Cusí i Fortunet s/n 17600 Figueres
- CAP de l'Escala Dr. Moises Broggi- C/ Mossèn Salvador Jué i Pujolar 1 17130 Escala

Organigrama



2. ABAST

HOSPITAL DE FIGUERES	
Anestèsia i reanimació	Cardiologia
Cirurgia general	Cirurgia maxil·lofacial
Cirurgia ortopèdica i traumatologia	Cirurgia pediàtrica
Cirurgia plàstica, estètica i reparadora	Cirurgia vascular
Dermatologia	Diagnòstic per la imatge
Digestologia	Endocrinologia
Farmàcia	Hematologia
Hemodiàlisi	Laboratori d'anàlisis clíniques
Laboratori d'anatomia patològica	Logopèdia
Medicina interna	Nefrologia
Neurofisiologia	Neurologia
Obstetrícia i ginecologia	Odontologia
Oftalmologia	Oncologia
Otorinolaringologia	Pediatria
Pneumologia	Programa d'atenció sanitària sexual i reproductiva
Rehabilitació	Reumatologia
Terapeuta ocupacional	Teràpia del dolor
Treball social	Unitat d'atenció a l'usuari
Urgències	Urologia

CENTRE SOCIOSANITARI BERNAT JAUME
Unitat de cures pal·liatives
Unitat de llarga estada
Unitat de llarga estada – Psicogeriatría
UFFIS (Unitat funcional interdisciplinària sanitària)
PADES (Programa d'atenció domiciliària equip de suport)

CAP MOISÈS BROGGI
Infermeria de família
Metge de família
Pediatria
PASSIR (Programa d'atenció sanitària sexual i reproductiva)
Odontologia
Extraccions

3. POLÍTICA AMBIENTAL

La Fundació Salut Empordà (FSE) és una institució que pretén assolir un alt nivell de confiança del ciutadà mitjançant la qualitat assistencial, el compromís dels professionals i una gestió eficient de tots els recursos.

La nostra **missió** ser un agent de salut i benestar per atendre les necessitats de la població de l'Alt Empordà. La nostra actuació es basa en els valors humanistes, la recerca de l'excel·lència i la gestió del coneixement.

La nostra visió ser una institució prestigiosa, de referència a la comarca de l'Alt Empordà i reconeguda en el sistema de salut i benestar.

Els nostres valors són:

Respecte: entre els companys, amb els usuaris, a la intimitat, a les creences i els valors (humanisme)

Compromís implicació, vocació de servei i tracte

Sostenibilitat: amb el medi ambient i els recursos

Qualitat: professionalitat, ètica professional, eficàcia, competència, confidencialitat, innovació i millora contínua

Equitat: amb els usuaris, personal i les institucions

L'FSE treballa per assolir de manera progressiva la categoria d'Hospital Verd, compromès amb la protecció del medi ambient. Per aconseguir aquest objectiu, a més de tenir en compte l'adequació de l'entorn de treball i accions per difondre una cultura de gestió ambiental, és fonamental el compromís de tots.

La política ambiental es fonamenta en el compliment de la legislació vigent i altres requisits en matèria ambiental; en la prevenció de la contaminació i en el desplegament de set línies d'actuació enfocades a la millora contínua:

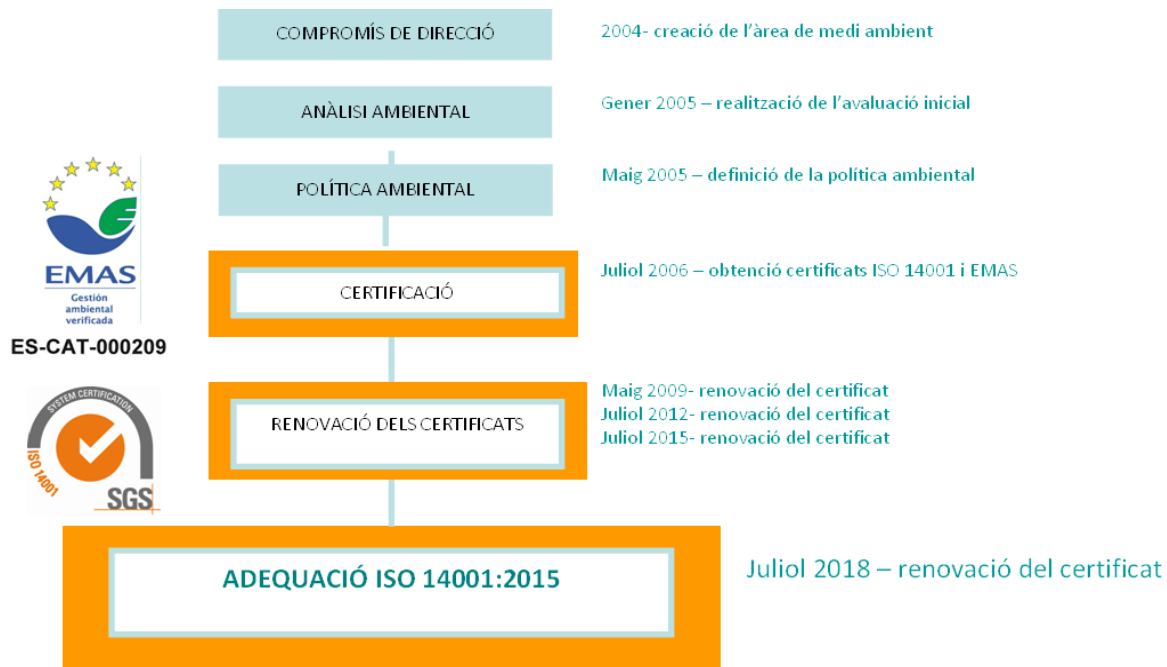
- 1. Assegurar la correcta gestió dels residus.**
- 2. Realitzar un ús eficient i sostenible de les matèries primeres i auxiliars.**
- 3. Realitzar un ús eficient i sostenible de l'aigua.**
- 4. Realitzar un ús eficient i sostenible de l'energia elèctrica.**
- 5. Realitzar un ús eficient i sostenible del gas.**
- 6. Fer difusió de la gestió ambiental dels centres hospitalaris al personal intern i als usuaris.**
- 7. Establir actuacions davant situacions d'emergència.**

A partir d'aquestes línies s'establiran uns objectius anuals i se'n desplegaran accions a realitzar per a la millora de l'organització.

Consell de Direcció

Figueres, 16 de Abril 2019

4. EL SISTEMA DE GESTIÓ AMBIENTAL



Al 2018 s'ha adequat el sistema a la norma ISO14001:2015 i s'ha passat l'auditoria de renovació.

Els documents que formen el sistema de gestió ambiental de l'FSE són :

- Manual del sistema; document bàsic que defineix l'estructura organitzativa i que fa referència als processos i procediments de l'FSE
- Procediments; documents per sistematitzar i organitzar les activitats relacionades amb l'FSE i complir amb els compromisos de la organització
- Instruccions; documents que indiquen com realitzar les diferents operacions d'una activitat, àrea servei i els detalls operatius
- Registres; demostren el compliment dels requisits del sistema.

5. ASPECTES AMBIENTALS

IDENTIFICACIÓ

L'FSE té identificats els seus aspectes ambientals – directes i indirectes- fruit de les seves activitats i serveis en condicions normals, anormals i en situacions d'emergència. Periòdicament se'n fa una avaluació seguint els criteris de quantitat, perillositat i freqüència, considerant també un factor de gestió, i des de la perspectiva de l'anàlisi del cicle de vida, tal i com es descriu en procediment d'aspectes ambientals (PMA02). Per aquells que s'obtingui una avaluació significativa, l'FSE es marca objectius i desenvolupa accions per tal d'intentar reduir-ne l'impacte que produeixen, així com un seguiment per conèixer l'evolució d'aquests.

L'FSE també realitza i empen accions envers la millora d'altres aspectes ambientals, encara que no hagin resultat significatius.

ASPECTES AMBIENTALS	ACTIVITAT RELACIONADA	DIRECTE INDIRECTE	IMPACTE AMBIENTAL	CENTRE AFECTAT
Consum d'aigua	Instal·lacions i neteja	Directe	Esgotament del recurs.	Hospital de Figueres
			Contaminació de sòls i aigües subterrànies.	CSS Bernat Jaume CAP L'Escala
Generació d'aigües residuals	Bugaderia externa	Indirecte	Contaminació de sòls i aigües subterrànies.	Hospital de Figueres CSS Bernat Jaume CAP L'Escala
	punts d'abocament		Directe	
Consum d'energia	Instal·lacions	Directe	Esgotament de recursos.	Hospital de Figueres
	Bugaderia externa	Indirecte	Contaminació atmosfèrica per emissió CO2.	CSS Bernat Jaume CAP L'Escala
Consum de matèries primeres	Productes de neteja i material sanitari		Esgotament de recursos naturals.	Hospital de Figueres
		Directe	Contaminació de sòls i d'aigües subterrànies.	CSS Bernat Jaume CAP L'Escala
Generació de residus	Grups I: paper, plàstic, vidre	Directe	Contaminació de sòls	Hospital de Figueres
	Grup II-III: residus sanitaris		Contaminació atmosfèrica.	CSS Bernat Jaume
	Grup IV: residus químics, citotòxics piles...			CAP L'Escala
	Empreses subcontractades	Indirecte		
Emissions a l'atmosfera	Instal·lacions	Directe	Contaminació atmosfèrica	Hospital de Figueres
	Vehicles	Indirecte		CSS Bernat Jaume CAP L'Escala
Generació de sorolls	Instal·lacions	Directe	Contaminació acústica	Hospital de Figueres
	Vehicles i obres	Indirecte		CSS Bernat Jaume CAP L'Escala
Situacions d'emergència	Incendis, fugites de gasos, obstrucció a clavagueram,	Potencial emergència	Afectacions a la salut.	Hospital de Figueres
	veçament de productes químics i citotòxic, legionel·losi			CSS Bernat Jaume CAP L'Escala

Els aspectes ambientals significatius per al 2018 es mostren el quadre següent

ASPECTES AMBIENTALS SIGNIFICATIUS 2018				
	IMPACTE	DIRECTE INDIRECTE	OBJECTIU RELACIONAT	CENTRE AFECTAT
Aigües residuals de l'edifici Est	Contaminació d'aigües subterrànies	D	No hi ha un objectiu relacionat ja que no es sobrepassen els límits establerts per la normativa vigent i per el permís d'abocament	Hospital d'Aguts
Gasoil	Esgotament de recursos Contaminació atmosfèrica	D	Hi ha establert un l'objectiu 7	Hospital d'Aguts CSS Bernat Jaume CAP l'Escala
Residus grup III Hospital i CAP l'Escala	Contaminació de sòls Contaminació atmosfèrica	D	No hi ha un objectiu relacionat però hi ha accions programades per a la millora i la reducció del residus	Hospital d'Aguts CSS Bernat Jaume CAP l'Escala
Residus grup IV citostàtics Hospital i CAP l'Escala	Contaminació de sòls Contaminació atmosfèrica	D	No hi ha un objectiu relacionat però hi ha accions programades per a la millora i la reducció del residus	Hospital d'Aguts CSS Bernat Jaume CAP l'Escala
Envasos buits contaminats	Contaminació de sòls Contaminació atmosfèrica	D	No hi ha un objectiu relacionat però hi ha accions programades per a la millora i la reducció del residus	Hospital d'Aguts CSS Bernat Jaume CAP l'Escala

ASPECTES AMBIENTALS NO SIGNIFICATIUS 2018				
	IMPACTE	DIRECTE INDIRECTE	OBJECTIU RELACIONAT	CENTRE AFECTAT
Consum d'aigua	Esgotament de recursos	D	Reduir el consum d'aigua un 5% en 3 anys	Hospital d'Aguts CSS Bernat Jaume CAP l'Escala
Consum d'energia elèctrica	Esgotament de recursos Contaminació atmosfèrica en T equivalents CO2	D	Reduir el consum d'energia un 5% en 3 anys	Hospital d'Aguts CSS Bernat Jaume CAP l'Escala
Consum de gas	Esgotament de recursos Contaminació atmosfèrica en T equivalents CO2	D	Reduir el consum d'energia un 5% en 3 anys	Hospital d'Aguts CSS Bernat Jaume CAP l'Escala

ANALISI DEL CICLE DE VIDA

El concepte de cicle de vida proposa visualitzar de forma global l'impacte ambiental sobre les diferents etapes per les que passen els processos o activitats de l'FSE, des de l'extracció de les matèries primeres necessàries per desenvolupar el servei fins al final de la seva vida.

Amb una visió global del que és per l'FSE l'anàlisi de cicle de vida es proposa els diferents punts on es pot actuar, reduint en la mesura del possible i quan és tècnicament i econòmicament viable, el nostre impacte ambiental mitjançant:

PUNTS D'ACTUACIÓ	ACTUACIONS FSE
COMPRA I ADQUISICIÓ	<ul style="list-style-type: none"> • Criteris de compra verda • Renovació de maquinària i equips • Elecció de materials (elecció de material menys tòxic, de major durabilitat...)
DISTRIBUCIÓ I LOGÍSTICA	<ul style="list-style-type: none"> • Prioritzant la compra de proximitat • Minimització d'embalatges (envàs dels líquids d'hemodiàlisi, roba bugaderia en funda única)
ÚS / PRESTACIÓ DEL SERVEI SANITARI	<ul style="list-style-type: none"> • Ús eficient dels recursos (seguiment energètic i aigua) • Bones pràctiques ambientals • Formació i foment de la participació i/o implicació del personal.
FINAL DE LA VIDA ÚTIL	<ul style="list-style-type: none"> • Gestió òptima dels residus • Foment de la reutilització i del reciclatge

6. OBJECTIUS I PROGRAMA

Objectiu 1: REDUIR EL CONSUM D'AIGUA 5% -- Objectiu en 3 anys (16, 17 i 18)	
GRAU ACOMPLIMENT: El consum d'aigua de 2015 als centres de Figueres va ser de 43,541m3. El consum d'aigua de 2018 als centres de Figueres va ser de 37547m3. S'HA REDUIT UN 13,18%	
ACCIONS	SEGUIMENT
Implantació del sistema de microfibra al Bernat Jaume	Es desestima la introducció de la microfibra al BJ, per un tema qualitatiu. S'implantarà quan a l'hospital estigui totalment controlat (2019)
Substituir la termodesinfectadora dels socs.	Juny 2018 es substitueix la termodesinfectadora petita per els socs per no haver d'engegar la gran quan hi ha poca quantitat. És més eficient.
Substituir el tren de rentat de cuina	Juny 2018, es substitueix el tren de rentat per un de més eficient.
Instal·lar un descalcificador general	Juliol 2018 s'instal·la el descalcificador per a tota l'aigua de consum.
Formació i sensibilització. Edició de cartells	S'han imprès cartells nous amb mateix format i disseny.
Proposar una DPOs de consum d'aigua	No s'ha implantat, es planteja per al 2019

Objectiu 2: REDUIR EL CONSUM ENERGÈTIC 5% -- Objectiu en 3 anys(16, 17 i 18)	
GRAU ACOMPLIMENT: El consum d'energia del 2015 global (electricitat) va ser de 5.572 MWh El consum d'energia del 2018 global (electricitat) va ser de 5.300 MWh. S'HA REDUIT UN 4,85%	
ACCIONS	SEGUIMENT
Instal·lació de lluminàries LED al centre sociosanitari Bernat Jaume i Hospital d'Aguts.	Inversió pre4,85% vista per al 2019
Canvi refredadora del CAP l'Escala	S'ha instal·lat una nova refredadora juny2018
Canvi refredadora del Hospital de Figueres	S'ha instal·lat una nova refredadora maig2018
Substituir la termodesinfectadora dels socs.	Juny 2018 es substitueix la termodesinfectadora petita per els socs per no haver d'engegar la gran quan hi ha poca quantitat. És més eficient.
Substituir el tren de rentat de cuina	Juny 2018, es substitueix el tren de rentat per un de més eficient.
Instal·lar una central de biomassa	Objectiu que es vol treballar de forma conjunta amb l'ajuntament, s'han fet gestions però de moment el projecte està parat.
Formació i sensibilització. Edició de cartells	S'han imprès cartells nous amb mateix format i disseny.

Objectiu 3: MILLORA I REDUCCIÓ DEL CONSUM DE FORMALDEHID	
GRAU ACOMPLIMENT: El consum de formaldehid del 2017 va ser de 1.140 litres, al 2018 ha estat de 1.177 litres. De moment no s'ha reduït, però sí mantingut. Es passa l'objectiu per 2019 que encara hi ha accions a dur a terme.	
ACCIONS	SEGUIMENT
Implantació dels pots unidosis grans.	No es preveu la implantació fins l'any 2019 per falta de personal al magatzem (caldrà fer moviments de materials)
Gestió de residus. Formol es classifica com a citostàtic i s'introdueix a un cubell de 60L blau. Es provaran garrafes blaves directament	Es desestima l'ús de garrafes blaves perquè no es pot controlar el nivell del residu i al ser 60L hi ha problemes de manipulació

Objectiu 4: IMPLANTAR I MILLORAR LA RECOLLIDA SELECTIVA AL DEPARTAMENT DE MANTENIMENT I DEIXALLERIA	
GRAU ACOMPLIMENT: Es postposa l'objectiu, amb Consenur s'ha comentat de fer 2-3 auditories anuals per poder fer seguiment i millores a nivell global. Es preveu auditar la zona de manteniment al 2019.	

ACCIONS	SEGUIMENT
Auditoria Consenur.	Realitzada visita a BJ. Part de manteniment pendent pel 2019.
Formació personal	Postposat 2019

Objectiu 5: IMPLANTAR UN CURS DE FORMACIÓ ONLINE AMB LA PLATAFORMA MOODLE

GRAU ACOMPLIMENT:

Postposat al 2019 ja que els continguts s'han d'aprovar per direcció.

ACCIONS	SEGUIMENT
Elaborar continguts	Pendent tancar tema 2, 3 i 4
Fer proves amb la plataforma	Pendent tancar el contingut del curs. Postposat 2019

Objectiu 6: PROPOSTA DE REDUCCIÓ DE RESIDUS

GRAU ACOMPLIMENT:

De les diferents accions, la majoria passen al 2019, Les de bosses de plàstic per la roba bruta de bugaderia, malgrat no es pot mesurar el resultat, es considera una bona acció de millora i es manté aquesta sistemàtica de treball.

ACCIONS	SEGUIMENT
Instal·lar una compactadora de cartró	L'Ajuntament confirma que ell no ho pot assumir, que ha d'anar tot a cost de la FSE. Es decideix internament fer estudi econòmic del cost de la gestió global dels residus vs recollida municipal. Aplaçat 2019.
Reducció de bosses de plàstic roba neta de bugaderia	Es van retirant progressivament les bosses per l'entrega de la roba neta, substituint-les per unes saques reutilitzables.
Reducció de bosses de plàstic roba bruta de bugaderia	Des de juny s'estan enviat a rentar els uniformes, recollits tant del vestuari d'homes com dones, directament en gàbia, sense bossa de plàstic.
Formació, concurs MA	S'entreguen cantimplors a tots els participants al concurs de fotografia de medi ambient, per tal de contribuir en la reducció del consum d'ampolles de plàstic.
PLA RESIDUS EN PLAN FITXES-2019	Postposat per el 2019, quan l'auditoria de residus estigui realitzada al complet.

Objectiu 7: CONÈIXER EL CONSUM DE GASOIL(vehicles + grup electrògen) EN VOLUM I NO EN €

GRAU ACOMPLIMENT:

S'aconsegueix que finances passi un recull de factures on hi ha els L consumits

ACCIONS	SEGUIMENT
Contactar amb departament de finances per obtenir la dada	S'aconsegueix que finances passi un recull de factures on hi ha els L consumits

Oportunitat: ACTUALITZAR EL PROCEDIMENT DE BIOSEGURETAT AMBIENTAL

GRAU ACOMPLIMENT:

S'ha actualitzat el procediment i s'ha millorat el laboratori amb el que es treballa ja que ens determinen directament quin tipus de fong és i així poder aplicar, en cas necessari, les mesures correctores ara ja descrites al procediment.

ACCIONS	SEGUIMENT
Actualitzar el procediment i aprovar-lo per Direcció	S'aprova al novembre de 2018 per la Comissió d'infeccions

Oportunitat: ADQUISICIÓ DE VEHICLE ELÈCTRIC O HÍBRID

GRAU ACOMPLIMENT:

Postposat 2019

ACCIONS	SEGUIMENT
COMPRA VEHICLE ELÈCTRIC	De moment no s'ha pogut realitzar.

OBJECTIUS I PROGRAMA 2019

Objectiu 1: REDUIR EL CONSUM D'AIGUA 2% -- Objectiu en 3 anys (19, 20 i 21)

Objectiu 2: REDUIR EL CONSUM ENERGÈTIC 2% -- Objectiu en 3 anys (19, 20 i 21)

Objectiu 3: MILLORA I REDUCCIÓ DEL CONSUM DE FORMALDEHID

Objectiu 4: IMPLANTAR UNA BONA RECOLLIDA SELECTIVA A MANTENIMENT I DEIXALLERIA

Objectiu 5: IMPLANTAR UN CURS DE FORMACIÓ ONLINE DE MEDI AMBIENT AMB LA PLATAFORMA MOODLE

Objectiu 6: PROPOSTA DE REDUCCIÓ DE RESIDUS

OPORTUNITATS

ADQUISICIÓ DE VEHICLE ELÈCTRIC O HÍBRID

7. INDICADORS RELATIUS

Per determinar el comportament ambiental de l'FSE la valoració dels aspectes es realitza tenint en compte les següents dades corresponents a l'any 2018. Amb aquestes es confeccionen uns indicadors relatius.

- Activitat assistencial

Hospital de Figueres: estades totals, intervencions quirúrgiques, parts, consultes externes (50%) i urgències (50%)
Sociosanitari: llarga estada, pal·liatius, convalsència i hospital de dia

ACTIVITAT	H. FIGUERES		CSS BERNAT JAUME	H. FIGUERES i CSS BERNAT JAUME	CAP L'ESCALA
	ABSOLUTA	PONDERADA	ABSOLUTA	PONDERADA	ABSOLUTA
2013	248.816	149.252	50.674	199.926	86.203
2014	267.148	158.332	49.353	207.685	89.204
2015	272.052	161.563	48.509	210.072	98.714
2016	273.185	161.800	48.210	210.010	99.286
2017	283.771	170.577	48.144	218.721	100.693
2018	284.389	171.348	48.044	219.392	108.129

- Indicador de biodiversitat Metres quadrats, superfície construïda per plantilla equivalent

METRES QUADRATS	H. FIGUERES		CSS BERNAT JAUME	TOTAL FIGUERES	CAP L'ESCALA
	HOSPITAL	EDIFICI EST			
SUPERFÍCIE CONSTRUÏDA (m ²)	18.186,36 ⁽¹⁾	6.932,04	6.194,89	31.313,29	1.003,46
m ² / Plantilla Equivalent	38,38		55,49	48,85	25,30

⁽¹⁾ Inclou la Planta Baixa del Sociosanitari, Consultes Externes i l'Arxiu

- Plantilla Equivalent; jornades de treballadors equivalents al 100%

PLANTILLA EQUIVALENT	H. FIGUERES	CSS BERNAT JAUME	CAP L'ESCALA	TOTAL*
2013	567,50	93,40	34,40	695,30
2014	572,30	96,41	36,09	704,8
2015	588,52	91,14	39,28	718,93
2016	627,36	102,72	42,3	772,38
2017	619,10	111,62	39,66	770,37
2018	652,77	108,51	40,85	802,13

* Xifra B per al càlcul dels indicadors bàsics del reglament EMAS

8. CONSUM DE RECURSOS

A l' FSE hi ha consum d'electricitat, d'aigua i de gas.

A la següent taula s'identifiquen per centres els comptadors de què es disposa per portar un control d'aquests consums.

	H. FIGUERES	BERNAT JAUME	CAP L'ESCALA
ELECTRICITAT	1 COMPTADOR		1 COMPTADOR
GAS	1 COMPTADOR	1 COMPTADOR	-----
AIGUA	1 COMPTADOR per CUINA i BUGADERIA		1 COMPTADOR

8.1. CONSUM ENERGIA ELÈCTRICA

Subministre:

Alta tensió (1.360 Kw)

Companyia elèctrica ENDESA

Control: Comptador únic per els edificis de figueres

Usos principals:

Il·luminació

Climatització

Aparells i maquinària

8.1.1. HOSPITAL DE FIGUERES I CENTRE SOCIOSANITARI BERNAT JAUME

El consum d'energia elèctrica ha disminuït un 4,5% respecte l'any anterior i un 4,85% en els darrers 3 anys.

Algunes de les accions més importants que s'han dut a terme durant el 2018 per tal d'aconseguir aquesta marca són:

- Substituir la refredadora més antiga de l'Hospital.
- Substituir la termodesinfectadora de quirofan i el tren de rentat de cuina per equips més eficients en consums energètics i hídrics
- Edició de cartells de sensibilització i bones pràctiques ambientals

Hi ha altres accions en vies de desenvolupament per seguir millorant en aquesta línia.

	CONSUM ABSOLUT (MWh) ³	CONSUM RELATIU				
		MWh/dia	MWh/m2	MWh/P.E. ¹	T CO ₂ ²	T CO ₂ / P.E.
2013	5.372	14,72	0,172	8,128	1.332	2,016
2014	5.783	15,84	0,185	8,648	1.544	2,308
2015	5.572	15,26	0,178	8,199	1.683	2,476
2016	5.402	14,74	0,173	7,399	1.664	2,278
2017	5.549	15,20	0,177	7,594	2.175	2,976
2018	5.300	14,52	0,169	6,962	1.701	2,234
%	-4.5%					

¹ Plantilla Equivalent

² El mix elèctric: 2013 és de 248 g co2/kwh; 2014 267 g co2/kwh; 2015-2016 302 g CO2/Kwh; 2017 392 g CO2/Kwh; 2018 321 g CO2/Kwh (Font: oficina del canvi climàtic)

³ L'energia reactiva no es considera en el còmput global ja que està dintre el marge del cosinus $\Phi > 0.95$

8.1.2. CAP DE L'ESCALA

El CAP de l'Escalà és un centre molt petit amb baixa activitat i té poca incidència respecte els consums totals de la FSE.

Fins al 2017 les dades de consum elèctric eren estimades, però 2017 i 2018 ja s'han obtingut dades reals de consum.

Fent l'estudi comparatiu entre 2017 i 2018, el consum d'energia elèctrica és molt superior. El motiu és que al 2018 s'ha instal·lat una refredadora nova i des de llavors es treballa amb la vella i la nova.

	CONSUM		CONSUM RELATIU			
	ABSOLUT (MWh) ³	MWh/dia	MWh/m ² ⁽¹⁾	MWh/ P.E ⁽²⁾	T CO ₂ ⁽³⁾	T CO ₂ / P.E.
2015*	367,28	1,01	0,37	9,35	110,9	2,82
2016*	441,68	1,2	0,44	10,44	133,4	3,15
2017	228,37	0,62	0,23	5,75	89,5	2,26
2018	335,14	0,91	0,33	8,20	107,58	2,63
%	46,75%					

¹ Plantilla Equivalent

² El mix elèctric: 2013 és de 248 g co2/kwh; 2014 267 g co2/kwh; 2015-2016 302 g CO2/Kwh; 2017 392 g CO2/Kwh; 2018 321 g CO2/Kwh (Font: oficina del canvi climàtic)

³ L'energia reactiva està considera en el consum global energètic del centre.

* DADES ESTIMADES

8.2. ENERGIA TÈRMICA - GAS

Subministre:

ENDESA

Control:

3 comptadors Hospital de Figueres
Centre sociosanitar Bernat Jaume
Cuina i bugaderia

Usos principals

Aigua calenta sanitària
Calefacció
Cuina i bugaderia

Durant el 2018, tot i que s'han portat a terme diverses accions per tal de millorar el consum d'energia tèrmica de la FSE, s'ha observat un increment del consum de gas en tots els comptadors. Accions desenvolupades.

- Substituir la termodesinfectadora de quirofan i el tren de rentat de cuina per equips més eficients en consums energètics i hídrics
- Edició de cartells de sensibilització i bones pràctiques ambientals

Algunes altres accions estan encara en procés de desenvolupament, d'execució o estan projectades per al 2019. Així doncs es seguiran realitzant accions per a la reducció del consum d'energia tèrmica.

8.2.1. Hospital de Figueres (Edifici Est i Hospital d'Aguts)

H. FIGUERES	CONSUM ABSOLUT (MWh)	CONSUM RELATIU				
		MWh/dia	MWh/m ² ⁽¹⁾	MWh/ P.E ⁽²⁾	T CO ₂ ⁽³⁾	T CO ₂ / P.E.
2013	3.798	10,40	0,151	6,69	707,70	1,192
2014	3.515	9,63	0,112	6,14	638,87	1,116
2015	3.508	9,61	0,112	5,96	637,70	1,084
2016	3.238	8,87	0,103	5,16	588,61	0,938
2017	3.638	9,96	0,149	5,87	662,40	1,070
2018	3.741	10,25	0,153	5,73	686,03	1,051
%	2,83%					

¹ La superfície és de l'edifici hospitalari: 22.654,14 m²

² Plantilla Equivalent

³ El factor d'emissió del gas natural 2013 al 2017 és de 215g CO₂/m³; 2018 és de 216 gCO₂/m³ Font: oficina del canvi climàtic

8.2.2. CSS Bernat Jaume

CSS BERNAT JAUME	CONSUM ABSOLUT (MWh)	CONSUM RELATIU				
		MWh/dia	MWh/m ² ⁽¹⁾	MWh/ P.E ⁽²⁾	T CO ₂ ⁽³⁾	T CO ₂ / P.E.
2013	1.152	3,16	0,186	12,33	214,70	2,298
2014	1.181	3,23	0,191	12,25	214,73	2,227
2015	1.092	2,99	0,176	11,99	198,60	2,179
2016	1.143	3,13	0,182	11,13	207,81	2,023
2017	934	2,56	0,15	8,37	170,06	1,524
2018	1.129	3,09	0,182	10,40	207,05	1,908
%	20,88%					

¹ La superfície inclou l'àrea de Consultes Externes i rehabilitació: 8.659,15 m²

² Plantilla Equivalent

³ El factor d'emissió del gas natural 2013 al 2017 és de 215g CO₂/m³; 2018 és de 216 gCO₂/m³ Font: oficina del canvi climàtic

8.2.3. Cuina i bugaderia

CUINA I BUGADERIA	CONSUM ABSOLUT (MWh)	CONSUM RELATIU			
		MWh/dia	MWh/activit	MWh/ P.E. ⁽¹⁾	T CO ₂ ⁽³⁾
2013	138,3	0,078		0,209	25,79
2014	152,97	0,419		0,229	27,80
2015	168,11	0,461	0,001	0,247	30,55
2016	154,27	0,42	0,001	0,211	28,04
2017	155,06	0,42	0,001	0,212	28,23
2018	167,65	0,45	0,001	0,220	30,74
%	8,12%				

¹ Plantilla Equivalent

³ El factor d'emissió del gas natural 2013 al 2017 és de 215g CO₂/m³; 2018 és de 216 gCO₂/m³ Font: oficina del canvi climàtic

8.3. CONSUM TOTAL D'ENERGIA

	CONSUM ELÈCTRIC (MWh)		CONSUM TÈRMIC (MWh)			CONSUM TOTAL (MWh)	T CO ₂	T CO ₂ /P.E.
	FIGUERES	CAP L'ESCALA	FIGUERES	BERNAT JAUME	CUINA I BUGADERIA			
2013	5.372	--	3.798	1.152	138	10.460	2.282	3,28
2014	5.783	--	3.515	1.182	153	10.632	2.427	3,44
2015	5.572	367	3.508	1.092	168	10.709	2.847	3,96
2016	5.402	441	3.238	1.143	154,27	10.380	2.647	3,43
2017	5.549	228	3.638	934	155,06	10.505	3.382	4,39
2018	5.300	335	3.741	1.129	167	10.673	2.821	3,52
%	-4,49%	46,75%	2,83%	20,88%	8,12%	1,6%	-17%	-20%

El consum total energètic de l'FSE s'ha vist incrementat en tant sols un 1,6%.

L'important decrement de l'energia elèctrica assolit en els darrers anys ha compensat el increment dels consums de gas.

La major part de les accions plantejades per a reduir el consum energètic tenien un major impacte en el consum elèctric que en el gasós.

Es segueix mantenint l'objectiu de reducció d'energia de la FSE per als propers 3 anys ja que resten encara accions a portar a terme que es preveu que tinguin un impacte positiu en el decrement del consum.

A l'FSE hi ha instal·lades unes plaques solars per tal d'aprofitar l'energia del sòl per escalfar aigua calenta sanitària, així es pot fer un estalvi energètic. Segons el projecte d'obra s'ha previst una cobertura del 50% de la demanda diària d'aigua calenta sanitària de l'Edifici Est o bé del 20% si es té en compte el subministra global de l'FSE. Està en projecte poder disposar d'un mesurador d'energia per poder valorar amb exactitud l'energia procedent de les plaques solars.

8.4. AIGUA

Subministre:

Xarxa d'aigua potable de l'Ajuntament de Figueres
Companyia FISERSA

Control: Comptador únic per els edificis de figueres

Usos principals:

Aigua calenta sanitària.
Aigua freda de consum humà
Neteja (material i instal·lacions)
Aigua d'ús sanitari
Planta de tractament d'aigua per a hemodialisis
Compliment normativa per prevenció de legionel·losi

8.4.1. H. Figueres i CSS Bernat Jaume

H. FIGUERES CSS BERNAT JAUME	CONSUM ABSOLUT (m ³)	CONSUM RELATIU			
		m ³ /dia	m ³ / P.E. ¹	m ³ /m ²	m ³ /activitat
2013	38.356	104,79	58,03	1,23	0,188
2014	39.676	108,70	59,33	1,27	0,191
2015	43.541	119,29	64,06	1,39	0,207
2016	42.635	104,3	52,14	1,22	0,195
2017	36.555	100,15	50,03	1,17	0,167
2018	37.547	102,87	49,32	1,20	0,171
%	2,7%				

¹ Plantilla Equivalent

El consum d'aigua ha augmentat un 2,7% en relació al 2017, però si es compara amb anys anteriors, el consum d'aigua ha disminuït molt significativament.

En els darrers tres anys s'ha reduït un 13,18%, aquesta reducció respon a:

- Substituir la termodesinfectadora de quirofan i el tren de rentat de cuina per equips més eficients en consums energètics i hídrics
- Instal·lació d'un descalcificador general que allibera d'incrustacions les canonades i permet espaiar les neteges de la instal·lació.
- Edició de cartells de sensibilització i bones pràctiques ambientals

La FSE manté l'objectiu de reduir el consum d'aigua ja que segueixen pendents accions a desenvolupar que tindran un impacte significatiu en el consum .

8.4.2. CAP l'Escala

El consum d'aigua al CAP es controla mitjançant les factures mensuals dels proveïdors.

Enguany el consum absolut d'aigua ha augmentat un 10%

Aquest increment té relació amb la instal·lació d'una refredadora nova i a un increment de l'activitat.

En el centre de l'Escala es fan accions de sensibilització a usuaris i treballadors per a tenir nivells constants de consum. Durant el 2019 hi ha accions planificades per tal de millorar el consum d'aigua.

CAP l'Escala	CONSUM ABSOLUT (m ³)	CONSUM RELATIU			
		m ³ /dia	m ³ / P.E. ¹	m ³ /m ²	m ³ /activitat
2013	354	0,97	10,30	0,35	0,004
2014	409	1,12	11,33	0,41	0,005
2015	427	1,17	11,83	0,43	0,005
2016	442	1,21	10,45	0,44	0,004
2017	527	1,44	13,29	0,53	0,005
2018	578	1,58	14,15	0,58	0,005
%	10%				0%

¹ Plantilla Equivalent

8.5. RESIDUS

8.5.1. H. Figueres i CSS Bernat Jaume

A l'FSE es generen diferents tipus de residus que es classifiquen, segreguen i gestionen segons el decret 27/1999 de 9 de febrer de gestió de residus sanitaris de gestió ambiental.

Els residus que es generen tenen un destí diferenciat en funció de la seva perillositat i la gestió externa que se n'hagi de fer.

- Els residus assimilables a urbans (paper-cartró, plàstics-envasos, vidre, orgànica i rebuig - residus de grup II-) es gestionen a través del sistema municipal de recollida, pagant la taxa corresponent a l'ajuntament. El volum d'aquests residus s'ha calculat en funció del volum de contenidors que es recullen diàriament. Durant el 2018 no hi ha hagut canvis en el nombre de contenidors ni en la recollida de cap fracció de residus, per això les quantitats són les mateixes.
- Els residus sanitaris perillosos es recullen en recipients especials, s'emmagatzemen separatament i es gestionen amb una empresa externa autoritzada per el departament de sanitat – CONSENUR.

Residus assimilables a urbans¹	Unitats	2014	2015	2016	2017	2018
GRUP I i II	T	418,7	418,7	353,3	353,3	353,3
	T/activitat	0,0020	0,0018	0,0016	0,0016	0,0016
Residus orgànics	T	77,3	77,3	115,63	115,63	115,63
	T/activitat	0,0004	0,0004	0,0005	0,0005	0,0005
paper i cartró	T	164,25	164,25	164,25	164,25	164,25
	T/activitat	0,0008	0,0008	0,0007	0,0007	0,0007
Vidre	T	488,84	488,84	244	244	244
	T/activitat	0,002	0,002	0,001	0,001	0,001
Residus sanitaris	Unitats	2014	2015	2016	2017	2018
GRUP III	T	6,99	8,33	8,52	9,72	11,64
	kg/P.E.	10,45	12,25	12,25	13,3	15,3
GRUP IV citoestàtics	T	1,92	2,41	1,87	2,16	1,91
	kg/P.E.	2,91	3,5	2,7	2,96	2,51
Residus químics	Unitats	2014	2015	2016	2017	2018
Disolvents no hal·logenats	T	2,56	2,6	2,97	1,85	1,74
	kg/P.E.	3,8	3,8	4,07	2,53	2,28
Envasos buits contaminats	T	0,64	0,47	0,38	0,7	0,73
	kg/P.E.	0,97	0,7	0,5	0,95	0,97
Residus anatòmics en formol*	T	0	0	0,92	0,16	
	kg/P.E.	0	0	1,27	0,22	

¹ Dades estimades per FIASERSA ECOSERVEIS SA. Estimat en funció del nombre de contenidors de què es disposen.

* A partir del 2018 aquest residu es declara com a citostàtic, i per tant desapareix

Residus assimilables a urbans es mantenen constant ja que són dades estimades a partir del número de contenidors de què es disposa de cada fracció.

Residus de grup III (residus de risc de contaminació biològic) 11,64t. Un increment del 19%. És un increment molt elevat però es relaciona amb la millora de la gestió dels residus.

Residus de grup IV (residus de risc de contaminació química)

Durant l'any 2018 s'ha incrementat el volum de contenidors de residus citostàtics un 30%, però en pes s'ha reduït un 11,52%. El motiu és que a partir del 2018 els residus anatòmics en formol s'han de considerar com a citostàtics, i per això ha augmentat el volum de contenidors però no els kg, ja que els contenidors van més buits per un tema de manipulació i seguretat laboral.

Envasos buits contaminats per substàncies perilloses. 0,73t. Suposa un increment del 5,6%. Es preveu que durant el 2019 també hi hagi un increment ja que es comencen a segregar els envasos buits dels productes de neteja i de hipoclorit sòdic, que fins al 2018 es tornaven al proveïdor. L'increment es relaciona amb la millora de la gestió dels residus.

8.5.2. CAP l'Escala

Residus sanitaris	Unitats	2014	2015	2016	2017	2018
GRUP III	T	0,13	0,92	0,12	0,14	0,13
	Kg/P.E.	3,67	2,36	2,84	3,74	3,20
GRUP IV citoestàtics	T	0,054	0,018	0,010	0,027	0,019
	kg/P.E.	1,49	0,46	0,24	0,68	0,47

¹ Aquesta dada s'ha calculat sumant els litres de tots els contenidors generats i multiplicant aquest valor per 0,3 kg/litre que és la densitat màxima (Font: CONSENUM)

Al CAP l'Escala s'han generat 130 Kg de residus del grup III i 19 kg de residus citostàtics. Tot i que la reducció en grup III i grup IV semblen molt considerables, són volums molt petits i es consideren valors constants i estables.

8.5.3. RESIDUS ESPECIALS I NO ESPECIALS

Els residus especials o perillosos representen un 1,79 % del total de residus, és a dir, poca quantitat respecte el gran volum de residus que es generen a l'FSE.

Al 2018 l'FSE el global de residus RSU i de residus grup III i IV es manté.

		Unitats	2014	2015	2016	2017	2018
R.S.U	T		418	418	353	353	353
R. Orgànics	T		77	77	115	115	115
PAPER I CARTRÓ	T		164	164	164	164	164
VIDRE	T		488	488	244	244	244
Residus NO ESPECIALS (Tones)	T		1.147	1.147	877	877	877
GRUP III	T		6,99	8,33	8,52	9,72	11,64
GRUP IV	T		1,93	2,41	1,87	2,16	1,91
Disolvents no hal·logenats	T		2,56	2,60	2,97	1,85	1,74
Envasos buits contaminats	T		0,65	0,47	0,38	0,70	0,73
Residus en Formol	T				0,92	0,16	
CAP L'Escala	GRUP III	T	0,132	0,092	0,148	0,12	0,13
	GRUP IV	T	0,054	0,018	0,027	0,010	0,019
Residus ESPECIALS (Tones)	T		12,31	13,92	14,68	14,60	16,03
TOTAL NO ESPECIALS + ESPECIALS	T		1.161	1.163	893	892	893
	T/ P.E.		1,648	1,618	1,156	1,158	1,114

8.5.4. ALTRES RESIDUS - DEIXALLERIA

Altres tipus de residus que també es generen, són segregats i dipositats a la deixalleria interna a l'espera que el gestor autoritzat vingui a recollir-los.

El gestor en fa la recollida, entrega un albarà i posteriorment un certificat de la gestió final del nostre residu.

Des de l'àrea de medi ambient se'n fa un seguiment i recompte.

En funció de l'any alguns residus incrementen o disminueixen, però són quantitats molt petites, per tant es considera que els volums són constants.

Residus NO ESPECIALS (Tones)	T	GESTOR	2014	2015	2016	2017	2018
FERRALLA ELECTRÒNICA	T	SERSALL	0,77	1,18	0,64	1,41	2,15
FERRALLA	T	SERSALL	1,00	1,58	0,98	2,24	1,65
FLUORESCENTS	T	AMBILAMP	0,26	0,10	0,18	0,03	0,16
FUSTA	T	SERSALL	0,52	0,52	0,32	0,52	1,3
MEDICAMENTS CADUCATS	T	CONSEUR	0,25	0,20	0,20	0,30	0,30
OLI VEGETAL	T	SERSALL	1,44	1,8	1,19	770L	585L
PAPER CONFIDENCIAL	T	F. ALTEM	1,26	1,02	1,14	1,98	2,64
PILES	T	PILAGEST	0,109	0,02	0,035	0,072	0,020
VOLUMINOSOS	T	SERSALL	1,16	1,64	2,52	3,86	5,53

8.6. AIGÜES RESIDUALS

Les aigües residuals que es generen s'aboquen al clavegueram municipal i es tracten a la depuradora municipal de figueres (EDAR).

Hi ha tres punts d'abocaments:

- C/ Joaquim Cusí i Fortunet; recull les aigües residuals del Bernat Jaume i de l'Edifici Hospital.
- Ronda Rector Arolas; correspon a les aigües residuals del bloc quirúrgic.
- Ronda Rector Arolas; corresponent a les aigües grises del nou edifici est.

		PH	CONDUCTIVITAT (MS/CM)	MES (MG/L)	DQO (MG/L)	DBO5(PPM)	MI (EQUITOX/M3)	N orgànic i amoniacal (Kjedahl)
	LÍMITS	6 A 9	6.000	500	1.500	500	25	70
BLOC QUIRÚRGIC	29/08/18	7,9	4.850	47	575	480	2	24
EDIFICI EST	29/08/18	8,3	2.400	14	572	390	3	34
BERNAT JAUME	29/08/18	7,7	5.760	65	317	130	<1	69
HOSPITAL AGUTS								

Tots els paràmetres estan dins valors límits establerts per normativa.

8.7. EMISSIONS ATMOSFÈRIQUES

Les calderes que hi ha instal·lades a l'FSE són calderes de condensació -a l'Edifici Est-, i calderes convencionals -a l'Edifici Sociosanitari-. El manteniment i medicions que es fan són les que es marquen en el Reglament d'Instal·lacions Tèrmiques.

EDIFICI EST	POTÈNCIA	
3 CALDERES VEISSMANN	405 KW	CLIMATITZACIÓ
1 CALDERA VEISSMANN	405 KW	AIGUA CALENTA SANITÀRIA
EDIFICI SOCIO SANITARI		
4 MÒDULS	126 KW	CLIMATITZACIÓ
		AIGUA CALENTA SANITÀRIA
CAP L'ESCALA		
1 ACUMULADOR ELÈCTRIC INSTANTANI		CLIMATITZACIÓ
		AIGUA CALENTA SANITÀRIA

Les refredadores instal·lades a l'FSE estan sotmeses al Reglament d'Instal·lacions Tèrmiques, i per això es sotmeten a tasques de neteja i manteniment complint la normativa vigent i les recomanacions dels fabricants.

Durant el 2018 s'ha substituït una refredadora del edifici sociosanitari i s'ha instal·lat una refredadora nova complementària al CAP l'Escala.

EDIFICI EST	MARCA	MODEL
2 REFREDADORES	YORK	YLAEHLS-465
EDIFICI SOCIOSANITARI		
1 REFREDADORA	CARRIER	30GB-90
1 REFREDADORA	CARRIER	30GK-160
1 REFREDADORA	CARRIER	30XWV810
CAP L'ESCALA		
1 REFREDADORA	DAIKIN	EUWAN060
1 REFREDADORA	DAIKIN	EUWYN050AZBY

Durant el 2018 s'ha fet les següents recàrregues de gasos fluorats

	Kg. GAS	T CO2 ²
R407C	41	72,72
R134A	1	1,43
RS50=R442A	7,5	14,16
TOTAL	49,5	88,31

² Font: oficina del canvi climàtic

La següent taula agrupa les emissions atmosfèriques equivalents generades per el consum total elèctric, de gas i per les recàrregues de gasos fluorats.

EMISSIONS ATMOSFÈRIQUES TOTALS	T CO2 Consum elèctric ²	T CO2 Consum gas natural ²	T CO2 Càrregues de gas fluorat ²	Total T CO2	T CO2/P.E. ¹
2015	1.682,87	866,86	231,97	2.968,22	4,12
2016	1.797,2	826,91	64,33	2.688,45	3,43
2017	2.264,80	860,69	256,93	3.382,43	4,39
2018	1.808,88	923,82	88,31	2.821,02	3,52

¹ Plantilla Equivalent

² Font: oficina del canvi climàtic

Les Tones equivalents de CO2 durant el 2018 s'han reduït considerablement per doble motiu, la reducció del consum d'energia elèctrica i per la reducció de les càrregues de gasos fluorats dels equips de climatització i fred industrial.

8.8. CONSUM DE MATÈRIES*

MATERIAL D'OFICINA	2015	2016	2017	2018
Reciclat (paquets de 500u)	695	745	730	746
Blanc (paquets de 500u)	47	45	52	42
Toners (u.)	1.167	1.158	no disponible	No disponible
ALTRES PAPERS	2015	2016	2017	2018
Paper mans rotlle (u.)	12.276	6.882	6.744	7.128
Paper mans plegat (paquets)	46	54	59	9
Paper WC (u.)	16.254	15.984	16.434	17.100
Paper camilla (rotlle)	2.514	2.856	3.048	2.850
Tovallons paper (u.)	6.400	6.700	7.200	7.200
Estovalles paper (u.)	58.000	61.000	60.000	68.000
MATERIAL NETEJA I DESINFECCIÓ	2015	2016	2017	2018
Desinfectant d'alt nivell (L)	144	256	188	732
Lleixiu (L.)	2.545	2.260	1.641	1.535
Detergent clorat (L.)	3.620	3.220	4.675	3.120
Bosses negres grans (u.)	19.750	17.000	18.750	22.000
Bossa gris (roba) (u.)	32.500	22.000	20.460	6.500
Bossa verda (roba) (u.)	12.500	13.800	11.850	9.750
Bossa blanca petita (roba) (u.)	80.000	66.500	140.080	117.000
Bossa groga gran grup II (u.)	119.250	120.250	96.500	142.750
Bossa groga petita grup II (u.)	16.000	15.000	13.000	20.000
Bossa groga petita (u.)	170.500	162.000	253.000	186.000
Formaldehid (L)	1.340	1.493	1.140	1.177
GASOS MEDICINALS	2015	2016	2017	2018
Oxigen medicinal líquid (m ³)	119.887	122.721	129.290	145.376
Protoxid nitrogen (B-50)	27	36	50	48
Anhidrid carbònic (m ³)	10	9	17	14
Aire sintètic pur (B-50)	20	19	38	41
GASOS MEDICINALS	2015	2016	2017	2018
Suero fisiologic 10mL	152.658	184.419	172.073	173.802
Suero fisiologic 100mL	45.752	44.657	60.623	90.072
Paracetamol oral	34.753	34.276	31.037	30.324
Ipratropi nebolitzat	32.700	29.937	30.578	34.474
Salbutamol	21.466	27.122	26.660	28.892
Omeoprazol oral	30.102	31.157	31.231	30.793
Enoxaparina 40	20.854	21.855	23.294	

*Les dades de les matèries primes no es poden calcular en Tones, al costat de cada article es defineix quina unitat de càlcul s'ha fet servir.

Repàs de dades significatives per al 2018:

- El consum de material d'oficina és relativament estable.
- El paper de mans plegat s'ha retirat i per això ha disminuït.
- El desinfectant d'alt nivell ha incrementat considerablement per un canvi de protocol de neteja de quiròfan. Ara s'utilitza per a la neteja de tot el bloc quirúrgic i abans era només per a superfícies.
- Detergent clorat ha disminuït però enguany s'inclouen no es disposen de dades de cuina i cafeteria.
- Bossa gris ha disminuït perquè s'ha deixat de fer servir, ja és un article retirat.
- Els gasos medicinals i els medicaments han augmentat conseqüència de l'increment d'activitat produïda al 2018.

9. SITUACIONS D'EMERGÈNCIA

9.1. SIMULACRES

Durant el 2018 s'ha fet un simulacre d'actuació en cas d'emergència d'incendi a l'Hospital; cada any s'aprofita la formació d'extinció d'incendis.

Aquestes accions reforcen els coneixements del personal de com s'ha d'actuar i serveixen per comprovar que els circuits d'avís i d'actuació funcionen correctament.

Hi havia planificat un simulacre de vessament de producte químic en el servei de neteja, cafeteria i un vessament dels àcids d'hemodialisis. Aquests tres simulacres pendents es planifiquen nou per al 2019.

9.2. SITUACIONS REALS D'EMERGÈNCIA

Durant el 2018 s'han registrat les següents situacions reals d'emergència:

- 8 situacions d'embús en els desaigües. S'ha reduït el nombre d'embussos gràcies a les modificacions fetes, tot i així segueix havent-hi alguna obstrucció.
- 7 vessaments de líquids diversos (oli, oli motor, reactius..) En tots els casos el procediment seguit és el correcte i serveix per confirmar el coneixement del circuit a tots els nivells.

10. COMPLIMENT LEGAL

Des de l'Àrea de Medi Ambient es controla i s'assegura que es doni compliment a tota la normativa ambiental que és d'aplicació a l'organització. Això es fa des de 201 a través d'una base de dades que inclou tota la normativa vigent i la seva aplicació, així mateix va avaluant la nova normativa que va sorgint i avisa al responsable per tal d'aplicar-la.

Els tràmits que s'han realitzat durant el 2018:

- Resum residus 2017 Hospital d'Aguts, Centre Sociosanitari Bernat Jaume i CAP de l'Escala. Com cada any s'ha complimentat i adreçat a la Direcció General de Salut Pública el recompte del volum de residus generats a la FSE en l'exercici 2017.
- Inspecció el 12/01/18 de l'Agència de Protecció de la Salut amb motiu del control i la prevenció de la legionel·losi a l'edifici Est.
- Inspecció el 10/19, 25/09/18 i 8/10/18 de l'Agència de Protecció de la Salut amb motiu del control i la prevenció de la legionel·losi Hospital d'Aguts.
- Inspecció el 26/10/18 de l'Agència de Protecció de la Salut amb motiu del control i la prevenció de la legionel·losi al Centre Sociosanitari.
- Revisió periòdica de les instal·lacions de risc davant la Legionel·la de l'Hospital d'Aguts 23/07/18
- Revisió periòdica de les instal·lacions de risc davant la Legionel·la del Centre Sociosanitari Bernat Jaume 23/07/18
- Revisió periòdica de les instal·lacions de risc davant la Legionel·la de l'Edifici Est 23/07/18
- Abocament aigües residuals Hospital d'Aguts, Centre Sociosanitari Bernat Jaume. S'han fet mostreigs per comprovar que les aigües residuals s'aboquen complint els paràmetres requerits.

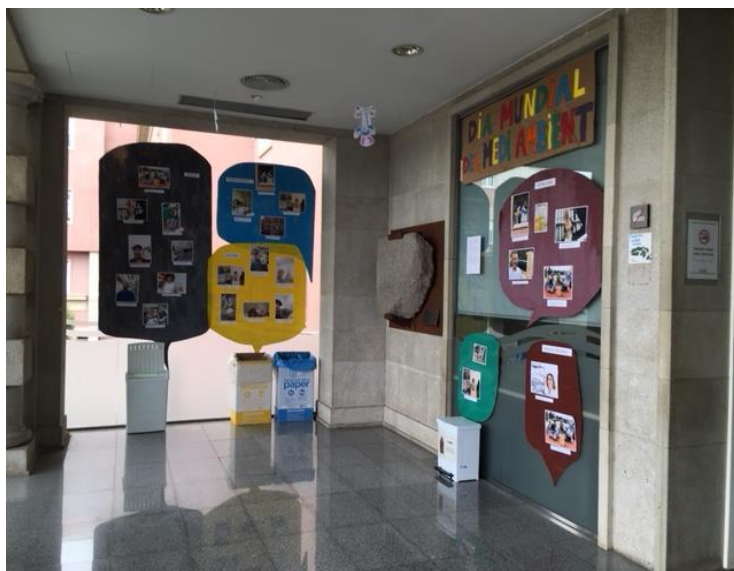
Tràmits previstos per al 2019:

- Control periòdic de la llicència ambiental de l'Hospital d'Agutss, del Centre Sociosanitari Bernat Jaume i del Cap de l'Escala.

11. COMUNICACIÓ ALS USUARIS O GRUPS D'INTERÈS

L'Àrea de Medi Ambient potencia la comunicació tant a grups com a persones interessades. Accions de comunicació que s'han realitzat durant el 2018.

- Difusió de temes ambientals des de l'àrea de gestió ambiental a través de web, tríptics i pòsters.
- Redacció de l'apartat de medi ambient de la memòria 2017 de la FSE.
- Publicació de la Declaració Ambiental 2.017 a la web de la Fundació Salut Empordà i a la web del Departament de Medi Ambient.
- Celebració del dia mundial del medi ambient 2018. Juny 18. Concurs de selfies. Els treballadors es feien un selfie amb algun residu que no sabien com s'havia de gestionar. Exposició amb la classificació de les fotografies per tipologia de residu amb la resposta d'on calia dipositar-ho per fer-ne una correcta segregació.



12. ACTUALITZACIÓ DE LA DECLARACIÓ

Anualment, la Fundació Salut Empordà, actualitzarà els continguts de la declaració ambiental, que haurà de ser validada per un verificador ambiental.

Aquest document ha estat elaborat i revisat per:

Elena Bonet Alarcón, de l'Àrea de gestió ambiental de la Fundació Salut Empordà.

I aprovat per:

Jordi Massons Solano, el Director d'Enginyeria de la Fundació Salut Empordà.

Verificat el sistema de gestió ambiental i validada la declaració ambiental per:

SGS International Certification Services Iberica, S.A.U. està acreditada per ENAC com a verificadora ambiental amb el núm. ES-V-0009 i és entitat habilitada per la Direcció General de Qualitat Ambiental de la Generalitat de Catalunya amb el número 034-V-EMAS-R

Jesús Moya
Resp. Entitat de verificació

Jordi Massons Solano
Director d'Enginyeria FSE

Elena Bonet Alarcón
Resp. Medi ambient FSE

Signatura, data i segell del verificador