

DECLARACIÓ AMBIENTAL 2017

Segons reglament EMAS III CE1221/2009 i CE 1505/2017

GENER - DESEMBRE



Signatura, data i segell del verificador

1. LA FUNDACIÓ SALUT EMPORDÀ

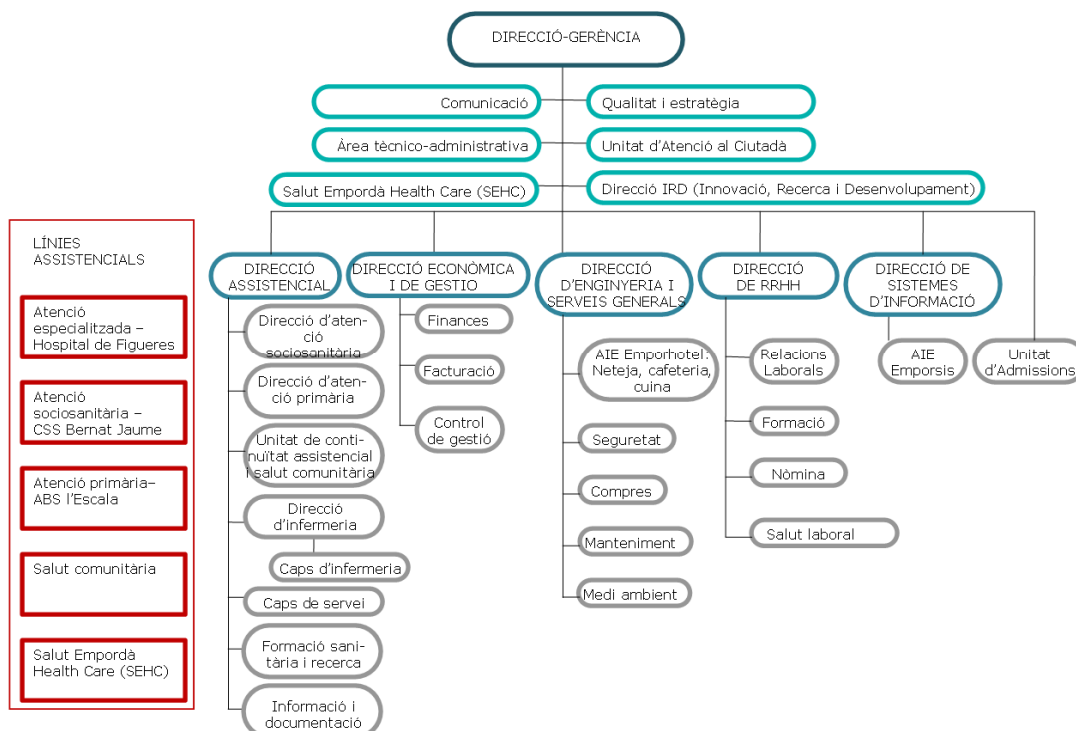
Nom: Fundació Salut Empordà (FSE)
 Adreça: Rector Arolas, s/n, Figueres
 Telèfon: 972 501 400
 EMAIL: ebonet@salutemporda.cat
 Núm. Registre EMAS: ES-CAT-000209

El model sanitari de la Fundació Salut Empordà es fonamenta en el model sanitari català, que integra i prioritza l'atenció sanitària, la salut pública i els serveis sanitaris i socials d'atenció a la dependència.
 La nostra **missió** ser un agent de salut i benestar orientat a satisfer les necessitats de la població de l'Alt Empordà
 La nostra **visió** és ser una institució prestigiosa, de referència a la comarca de l'Alt Empordà i reconeguda en el sistema de salut.
 Els nostres **valors** són el respecte, l'equitat, el compromís, la qualitat i la sostenibilitat..

Aquesta declaració ambiental fa referència als 3 edificis que gestiona l'FSE:

- Hospital de Figueres- Inclou Hospital d'Aguts i Edifici Est- Ronda Rector Aroles s/n 17600 Figueres.
- Centre Sociosanitari Bernat Jaume (CSS)- C/ Joaquim Cusí i Fortunet s/n 17600 Figueres
- CAP de l'Escala Dr. Moises Broggi- C/ Mossèn Salvador Jué i Pujolar 1 17130 Escala

Organigrama



2. ABAST

HOSPITAL DE FIGUERES	
Anestèsia i reanimació	Cardiologia
Cirurgia general	Cirurgia maxil·lofacial
Cirurgia ortopèdica i traumatologia	Cirurgia pediàtrica
Cirurgia plàstica, estàtica i reparadora	Cirurgia vascular
Dermatologia	Diagnòstic per la imatge
Digestologia	Endocrinologia
Farmàcia	Hematologia
Hemodiàlisi	Laboratori d'anàlisis clíniques
Laboratori d'anatomia patològica	Logopèdia
Medicina Interna	Nefrologia
Neurofisiologia	Neurologia
Obstetrícia i ginecologia	Odontologia
Oftalmologia	Oncologia
Otorinolaringologia	Pediatria
Pneumologia	Programa d'atenció sanitària sexual i reproductiva
Rehabilitació	Reumatologia
Terapeuta ocupacional	Teràpia del dolor
Treball social	Unitat d'atenció a l'usuari
Urgències	Urologia

CENTRE SOCIOSANITARI BERNAT JAUME
Unitat de cures pal·liatives
Unitat de llarga estada
Unitat de llarga estada – Psicogeriatría
UFFIS (Unitat funcional interdisciplinària sanitària)
PADES (Programa d'atenció domiciliària equip de suport)

CAP MOISÈS BROGGI
Infermeria de família
Metge de família
Pediatria
PASSIR (Programa d'atenció sanitària sexual i reproductiva)
Odontologia
Extraccions

3. POLÍTICA AMBIENTAL

La Fundació Salut Empordà (FSE) és una institució que pretén assolir un alt nivell de confiança del ciutadà mitjançant la qualitat assistencial, el compromís dels professionals i una gestió eficient de tots els recursos.

La nostra missió ser un agent de salut i benestar orientat a satisfer les necessitats de la població de l'Alt Empordà

La nostra visió és ser una institució prestigiosa, de referència a la comarca de l'Alt Empordà i reconeguda en el sistema de salut.

Els nostres valors són el respecte, l'equitat, el compromís, la qualitat i la sostenibilitat.

L'FSE treballa per assolir de manera progressiva la categoria d'Hospital Verd, compromès amb la protecció del medi ambient. Per aconseguir aquest objectiu, a més de tenir en compte l'adequació de l'entorn de treball i accions per difondre una cultura de gestió ambiental, és fonamental el compromís de tots.

La política ambiental es fonamenta en el compliment de la legislació vigent i altres requisits en matèria ambiental; en la prevenció de la contaminació i en el desplegament de set línies d'actuació enfocades a la millora contínua:

1. Assegurar la correcta gestió dels residus.
2. Realitzar un ús eficient i sostenible de les matèries primeres i auxiliars.
3. Realitzar un ús eficient i sostenible de l'aigua.
4. Realitzar un ús eficient i sostenible de l'energia elèctrica.
5. Realitzar un ús eficient i sostenible del gas.
6. Fer difusió de la gestió ambiental dels centres hospitalaris al personal intern i als usuaris.
7. Establir actuacions davant situacions d'emergència.

A partir d'aquestes línies s'establiran uns objectius anuals i se'n desplegaran accions a realitzar per a la millora de l'organització.

Consell de Direcció
Figueres, 16 de novembre de 2017

4. EL SISTEMA DE GESTIÓ AMBIENTAL



Al 2018 es preveu la renovació del certificat i s'està treballant per adequar tot el sistema de gestió ambiental a la norma ISO 14001:2015

Els documents que formen el sistema de gestió ambiental de l'FSE són :

- Manual del sistema; document bàsic que defineix l'estructura organitzativa i que fa referència als processos i procediments de l'FSE
- Procediments; documents per sistematitzar i organitzar les activitats relacionades amb l'FSE i complir amb els compromisos de la organització
- Instruccions; documents que indiquen com realitzar les diferents operacions d'una activitat, àrea servei i els detalls operatius
- Registres; demostren el compliment dels requisits del sistema.

5. ASPECTES AMBIENTALS

IDENTIFICACIÓ

L’FSE té identificats els seus aspectes ambientals – directes i indirectes- fruit de les seves activitats i serveis en condicions normals, anormals i en situacions d’emergència. Periòdicament se’n fa una avaluació seguint els criteris de quantitat, perillositat i freqüència, considerant també un factor de gestió, i des de la perspectiva de l’anàlisi del cicle de vida, tal i com es descriu en procediment d’aspectes ambientals (PMA02). Per aquells que s’obtingui una avaluació significativa, l’FSE es marca objectius i desenvolupa accions per tal d’intentar reduir-ne l’impacte que produeixen, així com un seguiment per conèixer l’evolució d’aquests.

L’FSE també realitza i empen accions envers la millora d’altres aspectes ambientals, encara que no hagin resultat significatius.

ASPECTES AMBIENTALS	ACTIVITAT RELACIONADA	DIRECTE INDIRECTE	IMPACTE AMBIENTAL	CENTRE AFECTAT
Consum d’aigua	Instal·lacions i neteja	Directe	Esgotament del recurs.	Hospital de Figueres
			Contaminació de sòls i aigües subterrànies.	CSS Bernat Jaume CAP L’Escala
Generació d’aigües residuals	Bugaderia externa	Indirecte	Contaminació de sòls i aigües subterrànies.	Hospital de Figueres CSS Bernat Jaume
	punts d’abocament		Directe	
Consum d’energia	Instal·lacions	Directe	Esgotament de recursos.	Hospital de Figueres
	Bugaderia externa		Indirecte	Contaminació atmosfèrica per emissió CO2.
Consum de matèries primeres	Productes de neteja i material sanitari	Directe	Esgotament de recursos naturals.	Hospital de Figueres
			Contaminació de sòls i d’aigües subterrànies.	CSS Bernat Jaume CAP L’Escala
Generació de residus	Grups I: paper, plàstic, vidre	Directe	Contaminació de sòls	Hospital de Figueres
	Grup II-III: residus sanitaris		Contaminació atmosfèrica.	CSS Bernat Jaume
	Grup IV: residus químics, citotòxics piles...			CAP L’Escala
	Empreses subcontractades	Indirecte		
Emissions a l’atmosfera	Instal·lacions	Directe	Contaminació atmosfèrica	Hospital de Figueres
	Vehicles		Indirecte	
Generació de sorolls	Instal·lacions	Directe	Contaminació acústica	Hospital de Figueres
	Vehicles i obres		Indirecte	
Situacions d’emergència	Incendis, fugites de gasos, obstrucció a clavaguera, vessament de productes químics i citotòxic,	Potencial emergència	Afectacions a la salut.	Hospital de Figueres
	legionel·losi			CSS Bernat Jaume CAP L’Escala

Els aspectes ambientals significatius per al 2017 es mostren el quadre següent

ASPECTES AMBIENTALS SIGNIFICATIUS 2017				
	IMPACTE	DIRECTE INDIRECTE	OBJECTIU RELACIONAT	CENTRE AFECTAT
Aigües residuals de l'edifici Est	Contaminació d'aigües subterrànies	D	No hi ha un objectiu relacionat ja que no es sobrepassen els límits establerts per la normativa vigent i per el permís d'abocament	Hospital d'Aguts
Gasoil	Esgotament de recursos Contaminació atmosfèrica	D	Establir un indicador per tal de quantificar el gasoil consumit	Hospital d'Aguts CSS Bernat Jaume CAP l'Escala
Residus grup III Hospital i CAP l'Escala	Contaminació de sòls Contaminació atmosfèrica	D	No hi ha un objectiu relacionat però hi ha accions programades per a la millora i la reducció del residus	Hospital d'Aguts CSS Bernat Jaume CAP l'Escala
Envasos buits contaminats	Contaminació de sòls Contaminació atmosfèrica	D	No hi ha un objectiu relacionat però hi ha accions programades per a la millora i la reducció del residus	Hospital d'Aguts CSS Bernat Jaume CAP l'Escala

ASPECTES AMBIENTALS NO SIGNIFICATIUS 2017				
	IMPACTE	DIRECTE INDIRECTE	OBJECTIU RELACIONAT	CENTRE AFECTAT
Consum d'aigua	Esgotament de recursos	D	Reduir el consum d'aigua un 5% en 3 anys	Hospital d'Aguts CSS Bernat Jaume CAP l'Escala
Consum d'energia elèctrica	Esgotament de recursos Contaminació atmosfèrica en T equivalents CO2	D	Reduir el consum d'energia un 5% en 3 anys	Hospital d'Aguts CSS Bernat Jaume CAP l'Escala
Consum de gas	Esgotament de recursos Contaminació atmosfèrica en T equivalents CO2	D	Reduir el consum d'energia un 5% en 3 anys	Hospital d'Aguts CSS Bernat Jaume CAP l'Escala

ANALISI DEL CICLE DE VIDA

El concepte de cicle de vida proposa visualitzar de forma global l'impacte ambiental sobre les diferents etapes per les que passen els processos o activitats de l'FSE, des de l'extracció de les matèries primeres necessàries per desenvolupar el servei fins al final de la seva vida.

Amb una visió global del que és per l'FSE l'anàlisi de cicle de vida es proposa els diferents punts on es pot actuar, reduint en la mesura del possible i quan és tècnicament i econòmicament viable, el nostre impacte ambiental mitjançant:

PUNTS D'ACTUACIÓ	ACTUACIONS FSE
FABRICACIÓ	<ul style="list-style-type: none"> • Criteris de compra verda • Renovació de maquinària i equips • Elecció de materials (elecció de material menys tòxic, de major durabilitat...)
DISTRIBUCIÓ I LOGÍSTICA	<ul style="list-style-type: none"> • Prioritzant la compra de proximitat • Minimització d'emalatges (envàs dels líquids d'hemodiàlisi, roba bugaderia en funda única)
ÚS / PRESTACIÓ DEL SERVEI	<ul style="list-style-type: none"> • Ús eficient dels recursos (seguiment energètic i aigua) • Bones pràctiques ambientals • Formació i foment de la participació i/o implicació del personal.
FINAL DE VIDA	<ul style="list-style-type: none"> • Gestió òptima dels residus • Foment de la reutilització i del reciclatge

6. OBJECTIUS I PROGRAMA

Objectiu 1: REDUIR EL CONSUM D'AIGUA 5% -- Objectiu en 3 anys (16, 17 i 18)	
GRAU ACOMPLIMENT: Des del 2016 el consum relatiu d'aigua s'ha reduït un 12%. Es segueixen proposant accions per al 2018.	
ACCIONS	SEGUIMENT
Implantació del sistema de microfibra al Bernat Jaume	Es desestima la introducció de la microfibra al BJ, per un tema qualitatiu. S'implantarà quan a l'hospital estigui totalment implantat
Formació i sensibilització. Edició de cartells	Cartelleria sensibilització i estalvi Febrer 2017. Guia usuari editada a l'agost de 2017
Canvis en la osmosi de dialisis.	Desembre 2016-gener 17

Objectiu 2: REDUIR EL CONSUM ENERGÈTIC 5% -- Objectiu en 3 anys(16, 17 i 18)	
GRAU ACOMPLIMENT: El consum relatiu energètic, mesurat en MWh/m ² s'ha incrementat un 15% durant el 2017. El motiu d'aquest increment: - consum exagerat elèctric al mes de juny per l'onada de calor. - consum de gas a l'hospital en mesos de desembre i gener, ja que la consigna de les calderes no s'ajusta de manera manual. Caldria controlar de manera automàtica aquestes consignes. Es segueixen proposant accions per al 2018.	
ACCIONS	SEGUIMENT
Instal·lació de lluminàries LED al cente sociosanitari Bernat Jaume i Hospital d'Aguts.	Assolit hospitalització planta 2
Formació i sensibilització. Edició de cartells	Cartelleria sensibilització i estalvi Febrer 2017. Guia usuari editada a l'agost de 2017
Punts de control en subquadres	Desestimat per motiu econòmic.
Mesurador energètic per valorar l'energia procedent de les plaques solars.	Desestimat per motiu econòmic.
Canvis en les refredadores de l'Hospital d'Aguts i del CAP de l'Escala.	Des del 2015 es tenen ajustades a fer-se servir el mínim imprescindible. Concurs a final 2017, inversió prevista per 2018
Portes de tancament automàtic per descàrrega de mercaderies a cuina, magatzem. Porta automàtica de sortida a la terrassa del Bernat Jaume Cortina d'aire calent a l'entrada principal per evitar corrents tèrmiques.	Instal·lacions fetes durant el març i abril de 2017

Objectiu 3: MILLORA I REDUCCIÓ DEL CONSUM DE FORMALDEHID	
GRAU ACOMPLIMENT: Durant el 2017 s'han pogut introduir els pots mida petita, que és el que més es consumeix. Els pots de mida gran es preveu introduir-los durant el 2018. S'ha dut a terme les inversions previstes en mobiliari.	
ACCIONS	SEGUIMENT
Implantació dels pots unidosis petits.	S'han implantat els pots petits i per al 2017 s'introduint els pots per a mostra grossa.
Implantació dels pots unidosis grans.	Previst introduir-los al 2018
Inversions en equips i mobiliaris	S'ha adquirit un armari tancat per al magatzem temporal de mostres i una nova taula d'inclusió

Objectiu 4: IMPLANTAR I MILLORAR LA RECOLLIDA SELECTIVA AL DEPARTAMENT DE MANTENIMENT I DEIXALLERIA

GRAU ACOMPLIMENT: L'objectiu està en procés d'assolir-se. Durant el 2017 s'ha ordenat els residus que genera manteniment, s'han reubicat contenidors de la deixalleria i s'ha replantejat els proveïdors de recollida.

ACCIONS	SEGUIMENT
Auditoria Consenur.	Es fa una inspecció visual. Es decideix que cal primerament acabar de posar ordre i neteja i es postposa per 2018
Posar ordre i revisar cartelleria	Fet
Formació personal	Pendent

Objectiu 5: IMPLANTAR RECOLLIDA SELECTIVA DE CAPSULES DE CAFÈ MONODOSIS

GRAU ACOMPLIMENT: L'objectiu no s'ha assolit ja que s'ha desestimat per un problema logístic.

ACCIONS	SEGUIMENT
Contactar amb Ajuntament per concretar recollida del centre	Es desestima per logística interna
Implantar recollida al centre	

OBJECTIUS I PROGRAMA 2018

Objectiu 1: REDUIR EL CONSUM D'AIGUA 5% -- Objectiu en 3 anys (16, 17 i 18)

Objectiu 2: REDUIR EL CONSUM ENERGÈTIC 5% -- Objectiu en 3 anys(16, 17 i 18)

Objectiu 3: MILLORA I REDUCCIÓ DEL CONSUM DE FORMALDEHID

Objectiu 4: IMPLANTAR UNA BONA RECOLLIDA SELECTIVA A MANTENIMENT I DEIXALLERIA

Objectiu 5: IMPLANTAR UN CURS DE FORMACIÓ ONLINE DE MEDI AMBIENT AMB LA PLATAFORMA MOODLE

Objectiu 6: PROPOSTA DE REDUCCIÓ DE RESIDUS

Objectiu 7: CONEIXER EL CONSUM DE GASOIL EN VOLUM I NO EN €

Objectiu 6: PROPOSTA DE REDUCCIÓ DE RESIDUS

OPORTUNITATS

ACTUALITZAR EL PROCEDIMENT DE BIOSEGURETAT AMBIENTAL

ADQUISICIÓ DE VEHICLE ELÈCTRIC O HÍBRID

7. INDICADORS RELATIUS

Per determinar el comportament ambiental de l'FSE la valoració dels aspectes es realitza tenint en compte les següents dades corresponents a l'any 2017. Amb aquestes es confeccionen uns indicadors relatius.

- Activitat assistencial

Hospital de Figueres: estades totals, intervencions quirúrgiques, parts, consultes externes (50%) i urgències (50%)
Sociosanitari: llarga estada, pal·liatius, convalescència i hospital de dia

ACTIVITAT	H. FIGUERES		CSS BERNAT JAUME	H. FIGUERES i CSS BERNAT JAUME	
	ABSOLUTA	PONDERADA	ABSOLUTA	PONDERADA	ABSOLUTA
2013	248.816	149.252	50.674	199.926	86.203
2014	267.148	158.332	49.353	207.685	89.204
2015	272.052	161.563	48.509	210.072	98.714
2016	273.185	161.800	48.210	210.010	99.286
2017	283.771	170.577	48.144	218.721	100.693

- Indicador de biodiversitat Metres quadrats, superfície construïda per plantilla equivalent

METRES QUADRATS	H. FIGUERES		CSS BERNAT JAUME	TOTAL FIGUERES	CAP L'ESCALA
	HOSPITAL	EDIFICI EST			
SUPERFÍCIE CONSTRUÏDA (m ²)	18.186,36 ⁽¹⁾	6.932,04	6.194,89	31.313,29	1.003,46
m ² / Plantilla Equivalent	38,38		55,49	48,85	25,30

⁽¹⁾ Inclou la Planta Baixa del Sociosanitari, Consultes Externes i l'Arxiu

- Plantilla Equivalent; jornades de treballadors equivalents al 100%

PLANTILLA EQUIVALENT	H. FIGUERES	CSS BERNAT JAUME	CAP L'ESCALA	TOTAL*
2013	567,50	93,40	34,40	695,30
2014	572,30	96,41	36,09	704,8
2015	588,52	91,14	39,28	718,93
2016	627,36	102,72	42,3	772,38
2017	619,10	111,62	39,66	770,37

* Xifra B per al càlcul dels indicadors bàsics del reglament EMAS

8. CONSUM DE RECURSOS

A l' FSE hi ha consum d'electricitat, d'aigua i de gas.

A la següent taula s'identifiquen per centres els comptadors de què es disposa per portar un control d'aquests consums.

	H. FIGUERES	BERNAT JAUME	CAP L'ESCALA
ELECTRICITAT		1 COMPTADOR	1 COMPTADOR
GAS	1 COMPTADOR	1 COMPTADOR	-----
AIGUA		1 COMPTADOR A CUINA i BUGADERIA	1 COMPTADOR

8.1. CONSUM ENERGIA ELÈCTRICA

Subministre:

Alta tensió (1.360 Kw)

Companyia elèctrica ENDESA

Control: Comptador únic per els edificis de figueres

Usos principals:

Il·luminació

Climatització

Aparells i maquinària

8.1.1. HOSPITAL DE FIGUERES I CENTRE SOCIOSANITARI BERNAT JAUME

	CONSUM ABSOLUT (MWh) ³	CONSUM RELATIU				
		MWh/dia	MWh/m2	MWh/P.E. ¹	T CO ₂ ²	T CO ₂ / P.E.
2013	5.372	14,72	0,172	8,128	1.332	2,016
2014	5.783	15,84	0,185	8,648	1.544	2,308
2015	5.572	15,26	0,178	8,199	1.683	2,476
2016	5.402	14,74	0,173	7,399	1.664	2,278
2017	5.549	15,20	0,177	7,594	2.175	2,976
%	2,71		2,71			

¹Plantilla Equivalent

² El mix elèctric 2013 és de 248 g co2/kwh, 2014 267 g co2/kwh, 2015-2016 302 g CO2/Kwh i 2017 392 g CO2/Kwh .Font: oficina del canvi climàtic

³ L'energia reactiva no es considera en el còmput global ja que està dintre el marge del cosinus Phi>0.95

Durant el 2017 el consum elèctric ha augmentat un 2,71% en dades relatives de consum per m². Aquest increment s'atribueix principalment a la onada de calor del mes de Juny, en el que el consum energètic del mes va incrementar en 100.000 KW més que en l'any anterior.

Des del 2014 es van desenvolupant accions per aconseguir la reducció del consum elèctric i encara queden accions a desenvolupar, programades al llarg dels propers anys. Per això es preveu, que tot i que enguany el consum hagi augmentat, en els propers anys el consum global sigui inferior.

Algunes accions dutes a terme durant el 2017

- Canvis de lluminàries la planta 2 d'hospitalització.
- Edició de cartells de sensibilització i actualització de la guia de l'usuari, en la que es recomanen les bones pràctiques ambientals.
- Concurs per a l'adjudicació del canvi de refredadores antigues.
- Instal·lació de les portes de tancament automàtic per evitar fuites tèrmiques en les zones de de descàrrega de mercaderies de cuina i magatzem, instal·lació d'una cortina d'aire a l'entrada principal i porta de tancament automàtic a la sortida de la terrassa de l Bernat Jaume.

Altres accions estan encara en procés de desenvolupament, d'execució o estan projectades per al 2018. Per al 2018 hi ha prevista la substitució d'una refredadora nova que pot varia els consums energètics.

8.1.2. CAP DE L'ESCALA

El CAP de l'Escala és un centre molt petit amb baixa activitat i té poca incidència respecte els consums totals de la FSE.

Fins al 2017 les dades de consum elèctric eren estimades, però ara ja s'han obtingut dades reals de consum.

Fent l'estudi comparatiu amb els anys anterior, el consum és molt superior, per tant es conclou que l'estimació no estava ben feta, i per tant fins que no es tinguin dades de 2 anys consecutius de dades reals no se'n podrà extreure conclusions.

Per al 2018 hi ha prevista la instal·lació d'una nova refredadora que pot fer variar els consums energètics.

	CONSUM ABSOLUT (MWh) ³	CONSUM RELATIU				
		MWh/dia	MWh/m ² ⁽¹⁾	MWh/ P.E ⁽²⁾	T CO ₂ ⁽³⁾	T CO ₂ / P.E.
2015*	367,28	1,01	0,37	9,35	110,9	2,82
2016*	441.68	1,2	0,44	10,44	133,4	3,15
2017	1.583,16	4,3	1,57	39,91	620,6	15,65
%	20,26		20,26			

1 Plantilla Equivalent

2 El mix elèctric 2013 és de 248 g co2/kwh, 2014 267 g co2/kwh, 2015-2016 302 g CO2/Kwh i 2017 392 g CO2/Kwh .Font: oficina del canvi climàtic

3 L'energia reactiva està considera en el consum global energètic del centre.

* DADES ESTIMADES

8.2. ENERGIA TÈRMICA - GAS

Subministre:

ENDESA

Control:

3 comptadors Hospital de Figueres
Centre sociosanitar Bernat Jaume
Cuina i bugaderia

Usos principals

Aigua calenta sanitària
Calefacció
Cuina i bugaderia

Durant el 2017 s'han portat a terme diverses accions per tal de millorar el consum energètic de la FSE

- Edició de cartells de sensibilització i actualització de la guia de l'usuari, en la que es recomanen les bones pràctiques ambientals.
- Instal·lació de les portes de tancament automàtic per evitar fuites tèrmiques en les zones de descàrrega de mercaderies de cuina i magatzem, instal·lació d'una cortina d'aire a l'entrada principal i porta de tancament automàtic a la sortida de la terrassa de l Bernat Jaume.

Algunes altres accions estan encara en procés de desenvolupament, d'execució o estan projectades per al 2018. Així doncs es seguiran realitzant accions per a la reducció del consum d'energia tèrmica.

8.2.1. Hospital de Figueres (Edifici Est i Hospital d'Aguts)

H. FIGUERES	CONSUM ABSOLUT (MWh)	CONSUM RELATIU				
		MWh/dia	MWh/m ² ⁽¹⁾	MWh/ P.E ⁽²⁾	T CO ₂ ⁽³⁾	T CO ₂ / P.E.
2013	3.798	10,40	0,151	6,69	707,70	1,192
2014	3.515	9,63	0,112	6,14	638,87	1,116
2015	3.508	9,61	0,112	5,96	637,70	1,084
2016	3.238	8,87	0,103	5,16	588,61	0,938
2017	3.638	9,96	0,149	5,87	662,40	1,070
%	12,35		12,35			

1 La superfície és de l'edifici hospitalari: 22.654,14 m²

2 Plantilla Equivalent

3 El factor d'emissió del gas natural al és de 215g CO₂/m³. Font: oficina del canvi climàtic

Aquest 2017 el consum de gas en l'hospital d'aguts- en relació al m²- s'ha incrementat un 12,35%. Aquest fort increment es deu al mesos de gener i desembre, ja que la consigna de les calderes no es pot ajustar de manera manual. Caldria controlar de manera automàtica aquestes consignes.

8.2.2. CSS Bernat Jaume

CSS BERNAT JAUME	CONSUM ABSOLUT (MWh)	CONSUM RELATIU				
		MWh/dia	MWh/m ² ⁽¹⁾	MWh/ P.E ⁽²⁾	T CO ₂ ⁽³⁾	T CO ₂ / P.E.
2013	1.152	3,16	0,186	12,33	214,70	2,298
2014	1.181	3,23	0,191	12,25	214,73	2,227
2015	1.092	2,99	0,176	11,99	198,60	2,179
2016	1.143	3,13	0,182	11,13	207,81	2,023
2017	934	2,56	0,15	8,37	170,06	1,524
%	-14,52		-14,52			

1 La superfície inclou l'àrea de Consultes Externes i rehabilitació: 8.659,15 m²

2 Plantilla Equivalent

3 El factor d'emissió del gas natural al és de 215g CO₂/m³. Font: oficina del canvi climàtic

Al CSS Bernat Jaume s'ha reduït el consum absolut de gas un 14,52%. Com ja s'ha comentat, durant el 2017 s'han portat a terme diverses accions per tal de millorar el consum energètic de la FSE però algunes altres accions estan encara en procés de desenvolupament, d'execució o estan projectades per al 2018.

8.2.3. Cuina i bugaderia

CUINA I BUGADERIA	CONSUM ABSOLUT (MWh)	CONSUM RELATIU			
		MWh/dia	MWh/activit	MWh/ P.E. ¹	T CO ₂
2013	138,3	0,078		0,209	25,79
2014	152,97	0,419		0,229	27,80
2015	168,11	0,461	0,001	0,247	30,55
2016	154,27	0,42	0,001	0,211	28,04
2017	155,06	0,42	0,001	0,212	28,23
%	0,51%				

1 Plantilla Equivalent

3 El factor d'emissió del gas natural al és de 215g CO₂/m³. Font: oficina del canvi climàtic

A cuina el consum de gas ha incrementat un discret 0,51%, per tant el consum es considera estable. Al 2018, si s'extén l'ús de la microfibra per a la neteja en altres serveis, augmentarà el volum de roba a netejar i secar i podria ser que aquest consum augmentés.

8.3. CONSUM TOTAL D'ENERGIA

	CONSUM ELÈCTRIC (MWh)		CONSUM TÈRMIC (MWh)			CONSUM TOTAL (MWh)	T CO ₂	T CO ₂ /P.E.
	FIGUERES	CAP L'ESCALA	FIGUERES	BERNAT JAUME	CUINA I BUGADERIA			
2013	5.372	--	3.798	1.152	138	10.460	2.282	3,28
2014	5.783	--	3.515	1.182	153	10.632	2.427	3,44
2015	5.572	367	3.508	1.092	168	10.709	2.847	3,96
2016	5.402	441,68	3.238	1.143	154,27	10.380	2.647	3,43
2017	5.549	1.583,16	3.638	934	155,06	11.860	3.913	4,83
%	2,71	20,26	12,35%	-18,30	0,51	14,26		

El consum global energètic, mesurat en MWh/m², s'ha incrementat un 14,26%.

Aquest gran increment és causa del consum de l'escala, que tot i ser un centre molt petit amb baixa activitat i tenir poca incidència respecte els consums totals de la FSE, durant el 2017 s'han obtingut dades reals de consum energètic, mentre que els anys anterior les dades eren estimades. Les dades d'increment no són fiables fins que es disposin almenys 2 anys de dades reals i no estimades.

A l'FSE hi ha instal·lades unes plaques solars per tal d'aprofitar l'energia del sol per escalfar aigua calenta sanitària, així es pot fer un estalvi energètic. Segons el projecte d'obra s'ha previst una cobertura del 50% de la demanda diària d'aigua calenta sanitària de l'Edifici Est o bé del 20% si es té en compte el subministra global de l'FSE. Està en projecte poder disposar d'un mesurador d'energia per poder valorar amb exactitud l'energia procedent de les plaques solars.

8.4. AIGUA

Subministre:

Xarxa d'aigua potable de l'Ajuntament de Figueres
Companyia FISERSA

Control: Comptador únic per els edificis de figueres

Usos principals:

Aigua calenta sanitària.
Aigua freda de consum humà
Neteja (material i instal·lacions)
Aigua d'ús sanitari
Planta de tractament d'aigua per a hemodialisis
Compliment normativa per prevenció de legionel·losi

8.4.1. H. Figueres i CSS Bernat Jaume

H. FIGUERES CSS BERNAT JAUME	CONSUM ABSOLUT (m ³)	CONSUM RELATIU			
		m ³ /dia	m ³ /P.E. ¹	m ³ /m ²	m ³ /activitat
2013	38.356	104,79	58,03	1,23	0,188
2014	39.676	108,70	59,33	1,27	0,191
2015	43.541	119,29	64,06	1,39	0,207
2016	42.635	104,3	52,14	1,22	0,195
2017	39.813	109,08	54,48	1,27	0,182
%	-6,6%				-6,6%

¹ Plantilla Equivalent

El consum d'aigua s'ha reduït un 6,6 % en relació a l'activitat i en valor absolut des de l'any anterior però des del 2016 s'ha reduït un 12%. Aquest percentatge de reducció respon principalment a l'acció implantada al desembre de 2015 i que ha tingut gran efecte durant el 2016: la incorporació del sistema de microfibra per a la neteja hospitalària. També al canvi en la ósmosi de diàlisi implantada al desembre 2016 i que ha tingut efecte en el consum del 2017.

S'han fet també edició de cartells de sensibilització i actualització de la guia de l'usuari, en la que es recomanen les bones pràctiques ambientals.

Hi ha altres accions planificades per el 2018.

Cal tenir en compte que durant el 2018 hi ha prevista la substitució d'una refredadora i la instal·lació d'un descalcificador general, que pot afectar en els consum d'aigua.

8.4.2. CAP l'Escala

El consum d'aigua al CAP es controla mitjançant les factures mensuals dels proveïdors.

Enguany el consum absolut d'aigua ha augmentat un 19% i un 18% en relació a l'activitat.

En el centre de l'Escala es fan accions de sensibilització a usuaris i treballadors per a tenir nivells constants de consum. Durant el 2018 hi ha accions planificades per tal de millorar el consum d'aigua.

Cal tenir en compte que durant el 2018 hi ha prevista la instal·lació d'una refredadora nova, que pot afectar en els consum d'aigua.

CAP l'Escala	CONSUM ABSOLUT (m ³)	CONSUM RELATIU			
		m ³ /dia	m ³ /P.E. ¹	m ³ /m ²	m ³ /activitat
2013	354	0,97	10,30	0,35	0,004
2014	409	1,12	11,33	0,41	0,005
2015	427	1,17	11,83	0,43	0,005
2016	442	1,21	10,45	0,44	0,004
2017	527	1,44	13,29	0,53	0,005
%	19%				18%

¹ Plantilla Equivalent

8.5. RESIDUS

8.5.1. H. Figueres i CSS Bernat Jaume

A l'FSE es generen diferents tipus de residus que es classifiquen, segreguen i gestionen segons el decret 27/1999 de 9 de febrer de gestió de residus sanitaris de gestió ambiental.

Els residus que es generen tenen un destí diferenciat en funció de la seva perillositat i la gestió externa que se n'hagi de fer.

- Els residus assimilables a urbans (paper-cartró, plàstics-envasos, vidre, orgànica i rebuig - residus de grup II-) es gestionen a través del sistema municipal de recollida, pagant la taxa corresponent a l'ajuntament
- El volum de residus s'ha calculat en funció del volum de contenidors que es recullen diàriament. Durant el 2017 no hi ha hagut canvis en el nombre de contenidors ni en la recollida de cap fracció de residus, per això les quantitats són les mateixes.
- Els residus sanitaris perilluosos es recullen en recipients especials, s'emmagatzemen separatament i es gestionen amb una empresa externa autoritzada per el departament de sanitat – CONSENUR.

Residus assimilables a urbans¹	Unitats	2014	2015	2016	2017
GRUP I i II	T	418,7	418,7	353,3	353,3
	T/activitat	0,0021	0,0021	0,0017	0,0017
Residus orgànics	T	77,3	77,3	115,63	115,63
	T/activitat	0,0004	0,0004	0,0006	0,0006
paper i cartró	T	164,25	164,25	164,25	164,25
	T/activitat	0,0008	0,0008	0,0008	0,0008
Vidre	T	488,84	488,84	244	244
	T/activitat	0,002	0,002	0,001	0,001
Residus sanitaris	Unitats	2014	2015	2016	2017
GRUP III	T	6,99	8,33	8,52	9,72
	kg/P.E.	10,45	12,25	12,25	13,3
GRUP IV citoestàtics	T	1,92	2,41	1,87	2,16
	kg/P.E.	2,91	3,5	2,7	2,96
Residus químics	Unitats	2014	2015	2016	2017
Disolvents no hal-logenats	T	2,56	2,6	2,97	1,85
	kg/P.E.	3,8	3,8	4,07	2,53
Envasos buits contaminats	T	0,64	0,47	0,38	0,7
	kg/P.E.	0,97	0,7	0,5	0,95
Residus anatòmics en formol	T	0	0	0,92	0,16
	kg/P.E.	0	0	1,27	0,22

¹ Dades estimades per FIASERSA ECOSERVEIS SA. Estimat en funció del nombre de contenidors de què es disposen.

Residus assimilables a urbans es mantenen constant ja que són dades estimades a partir del número de contenidors de què es disposa de cada fracció.

Residus de grup III (residus de risc de contaminació biològic) 9,72t. Un increment del 14%. És un increment molt elevat però es relaciona amb la millora de la gestió dels residus.

Residus de grup IV (residus de risc de contaminació química)

Durant l'any 2017 s'ha incrementat el volum de residus citostàtics un 15,49% i han disminuït els disolvents no halogenats un 37,73% i els residus anatòmics en formol un 82%. Això és conseqüència directa de la nova declaració del formol com a producte cancerigen, que obliga a gestionar els residus de formol com a citostàtics i no com a hal-logenats, com es venia fent.

Envasos buits contaminats per substàncies perilloses. 0,7t. Suposa un increment del 82% És un increment molt elevat però es relaciona amb la millora de la gestió dels residus.

8.5.2. CAP l'Escala

Residus sanitaris	Unitats	2014	2015	2016	2017
GRUP III	T	0,13	0,92	0,12	0,14
	Kg/P.E.	3,67	2,36	2,84	3,74
GRUP IV citoestàtics	T	0,054	0,018	0,010	0,027
	kg/P.E.	1,49	0,46	0,24	0,68

¹ Aquesta dada s'ha calculat sumant els litres de tots els contenidors generats i multiplicant aquest valor per 0,3 kg/litre que és la densitat màxima (Font: CONSENUUR)

Al CAP l'Escala s'han generat 148 kg de residus del grup III i 27 kg de residus citostàtics. Tot i que els increments en grup III i grup IV semblin molt considerables, són volums molt petits i qualsevol canvi sembla un increment molt alt. Pel que fa als citostàtics es justifica perquè al 2017 s'ha activat un nou protocol d'infermeria que fa que el volum de citostàtics generats sigui superior.

8.5.3. RESIDUS ESPECIALS I NO ESPECIALS

Els residus especials o perillosos representen un 1,64% del total de residus, és a dir, poca quantitat respecte el gran volum de residus que es generen a l'FSE.

Al 2017 l'FSE el global de residus RSU i de residus grup III i IV es manté.

		Unitats	2014	2015	2016	2017
R.S.U	T		418	418	353	353
R. Orgànics	T		77	77	115	115
PAPER I CARTRÓ	T		164	164	164	164
VIDRE	T		488	488	244	244
Residus NO ESPECIALS (Tones)	T		1.147	1.147	877	877
GRUP III	T		6,99	8,33	8,52	9,72
GRUP IV	T		1,93	2,41	1,87	2,16
Disolvents no hal-logenats	T		2,56	2,60	2,97	1,85
Envasos buits contaminats	T		0,65	0,47	0,38	0,70
Residus en Formol	T				0,92	0,16
CAP L'Escala	GRUP III	T	0,132	0,092	0,12	0,148
	GRUP IV	T	0,054	0,018	0,010	0,027
Residus ESPECIALS (Tones)	T		12,31	13,92	14,68	14,60
TOTAL NO ESPECIALS + ESPECIALS	T		1.159,3	1.160,9	891,7	891,6
	T/ P.E.		1,648	1,618	1,156	1,158

8.5.4. ALTRES RESIDUS - DEIXALLERIA

Altres tipus de residus que també es generen, són segregats i dipositats a la deixalleria interna a l'espera que el gestor autoritzat vingui a recollir-los.

El gestor, SERSALL, en fa la recollida entrega un albarà de recollida i posteriorment un certificat de la gestió final del nostre residu.

Des de l'àrea de medi ambient se'n fa un seguiment i recompte.

En funció de l'any alguns residus incrementen o disminueixen, però són quantitats molt petites, per tant es considera que els volums són constants.

Residus NO ESPECIALS (Tones)	T	GESTOR	2014	2015	2016	2017
FERRALLA ELECTRÒNICA	T	SERSALL	0,77	1,18	0,64	1,41
FERRALLA	T	SERSALL	1,00	1,58	0,98	2,24
FLUORESCENTS	T	AMBILAMP	0,266	0,100	0,18	0,13
FUSTA	T	SERSALL	0,520	0,520	0,32	0,52
MEDICAMENTS CADUCATS	T	CONSEUR	0,255	0,207	0,20	0,30
OLI VEGETAL	T	SERSALL	1,44	1,8	995L	770L
PAPER CONFIDENCIAL	T	F. ALTEM	1,26	1,02	1,14	1,98
PILES	T	PILAGEST	0,109	0,02	0,035	0,072
PODA	T	F. ALTEM	5,39	3,11	--	--
VOLUMINOSOS	T	SERSALL	1,16	1,64	2,52	3,86

8.6. AIGÜES RESIDUALS

Les aigües residuals que es generen s'aboquen al clavegueram municipal i es tracten a la depuradora municipal de figueres (EDAR).

Hi ha tres punts d'abocaments:

- C/ Joaquim Cusí i Fortunet; recull les aigües residuals del Bernat Jaume i de l'Edifici Hospital.
- Ronda Rector Arolas; correspon a les aigües residuals del bloc quirúrgic.
- Ronda Rector Arolas; corresponent a les aigües grises del nou edifici est.

		PH	CONDUCTIVITAT (MS/CM)	MES (MG/L)	DQO (MG/L)	DBO5(PPM)	MI (EQUITOX/M3)	N-NH4 (MG/L)	N Kejdal
	LÍMITS	6 A 9	6.000	500	1.500	500	25	60	70
BLOC QUIRÚRGIC	24/03	7,83	826	98	449	220	7	14,7	62,3
EDIFICI EST	17/11	8,1	4.890	72	484	390	<1	25	39
BERNAT JAUME HOSPITAL AGUTS	7/03	8,67	782	100	215	160	<2	36,1	50,1

Tots els paràmetres estan dins valors límits establerts per normativa.

8.7. EMISSIONS ATMOSFÈRIQUES

Les calderes que hi ha instal·lades a l'FSE són calderes de condensació -a l'Edifici Est-, i calderes convencionals -a l'Edifici Sociosanitari-. El manteniment i medicions que es fan són les que es marquen en el Reglament d'Instal·lacions Tèrmiques.

EDIFICI EST	POTÈNCIA	
3 CALDERES VEISSMANN	405 KW	CLIMATITZACIÓ
1 CALDERA VEISSMANN	405 KW	AIGUA CALENTA SANITÀRIA
EDIFICI SOCIOANITARI		
4 MÒDULS	126 KW	CLIMATITZACIÓ
		AIGUA CALENTA SANITÀRIA
CAP L'ESCALA		
1 ACUMULADOR ELÈCTRIC INSTANTANI		CLIMATITZACIÓ
		AIGUA CALENTA SANITÀRIA

Les refredadores instal·lades a l'FSE estan sotmeses al Reglament d'Instal·lacions Tèrmiques, i per això es sotmeten a tasques de neteja i manteniment complint la normativa vigent i les recomanacions dels fabricants.

Durant el 2018 està previst substituir una refredadora del edifici sociosanitari i instal·lar una refredadora nova al CAP l'Escala.

EDIFICI EST	MARCA	MODEL
2 REFREDADORES	YORK	YLAHELS-465
EDIFICI SOCIOSANITARI		
2 REFREDADORES	CARRIER	30GB-90
1 REFREDADORA	CARRIER	30GK-160
CAP L'ESCALA		
1 REFREDADORA	DAIKIN	EUWAN060
1 REFREDADORA	DAIKIN	EUWYN050AZBY

Durant el 2017 s'ha fet les següents recàrregues de gasos fluorats

	Kg. GAS	T CO ₂ ²
R407C	126	223,52
R410C	16	33,41
TOTAL	142	256,93

² Font: oficina del canvi climàtic

La següent taula agrupa les emissions atmosfèriques equivalents generades per el consum total elèctric, de gas i per les recàrregues de gasos fluorats.

EMISSIONS ATMOSFÈRIQUES TOTALS	T CO ₂ Consum elèctric ²	T CO ₂ Consum gas natural ²	T CO ₂ Càrregues de gas fluorat ²	Total T CO ₂	T CO ₂ /P.E. ¹
2015	1.682,87	866,86	231,97	2.968,22	4,12
2016	1.797,2	826,91	64,33	2.647,25	3,42
2017	2.795,8	860,69	256,93	3.913,51	5,08

¹ Plantilla Equivalent

² Font: oficina del canvi climàtic

Les Tones equivalents de CO₂ durant el 2017 han augmentat considerablement per doble motiu, l'increment del consum d'energia elèctrica i per l'increment de càrregues de gasos fluorats dels equips de climatització i fred industrial.

8.8. CONSUM DE MATÈRIES*

MATERIAL D'OFICINA	2015	2016	2017
Reciclat (paquets de 500u)	695	745	730
Blanc (paquets de 500u)	47	45	52
Toners (u.)	1.167	1.158	no disponible
ALTRES PAPERS	2015	2016	2017
Paper mans rotlle (u.)	12.276	6.882	6.744
Paper mans plegat (paquets)	46	54	59
Paper WC (u.)	16.254	15.984	16.434
Paper camilla (rotlle)	2.514	2.856	3.048
Tovallons paper (u.)	6.400	6.700	7.200
Estovalles paper (u.)	58.000	61.000	60.000
MATERIAL NETEJA I DESINFECCIÓ	2015	2016	2017
Desinfectant d'alt nivell (L)	144	256	114
Lleixiu (L.)	2.545	2.260	1.641
Detergent clorat (L.)	3.620	3.220	4.675
Bosses negres grans (u.)	19.750	17.000	18.750
Bossa gris (roba) (u.)	32.500	22.000	20.460
Bossa verda (roba) (u.)	12.500	13.800	11.850
Bossa blanca petita (roba) (u.)	80.000	66.500	140.080
Bossa groga gran grup II (u.)	119.250	120.250	96.500
Bossa groga petita grup II (u.)	16.000	15.000	13.000
Bossa groga petita (u.)	170.500	162.000	253.000
Formaldehid (L)	1.340	1.493	1.140
GASOS MEDICINALS	2015	2016	2017
Oxigen medicinal líquid (m ³)	119.887	122.721	129.290
Protoxid nitrogen (B-50)	27	36	50
Anhidrid carbònic (m ³)	10	9	17
Aire sintètic pur (B-50)	20	19	38
GASOS MEDICINALS	2015	2016	2017
Suero fisiologic 10mL	152.658	184.419	172.073
Suero fisiologic 100mL	45.752	44.657	60.623
Paracetamol oral	34.753	34.276	31.037
Ipratropi nebolitzat	32.700	29.937	30.578
Salbutamol	21.466	27.122	26.660
Omeoprazol oral	30.102	31.157	31.231
Enoxaparina 40	20.854	21.855	23.294

*Les dades de les matèries primes no es poden calcular en Tones, al costat de cada article es defineix quina unitat de càlcul s'ha fet servir.

Repàs de dades significatives per al 2017:

- El consum de material d'oficina és relativament estable.
- Detergent clorat ha incrementat perquè enguany s'inclouen també dades de cuina i cafeteria.
- Bossa blanca petita ha augmentat molt ja que en els nous carros de cures no hi caben bé les grogues petites i s'està utilitzant la blanca.
- Bossa gris ha disminuït perquè s'ha de deixat de fer servir, ja és un article retirat.
- Els gasos medicinals i els medicaments han augmentat conseqüència de l'increment d'activitat produïda al 2017.

9. SITUACIONS D'EMERGÈNCIA

9.1. SIMULACRES

Durant el 2017 s'ha fet un simulacre d'actuació en cas d'emergència d'incendi a l'Hospital i al CAP l'Escala; cada any s'aprofita la formació d'extinció d'incendis.

Aquestes accions reforcen els coneixements del personal de com s'ha d'actuar i serveixen per comprovar que els circuits d'avís i d'actuació funcionen correctament.

Hi havia planificat un simulacre de vessament de producte químic en el servei de neteja, cafeteria i un vessament de gasoil. Aquests tres simulacres pendents es planifiquen nou per al 2018.

9.2. SITUACIONS REALS D'EMERGÈNCIA

Durant el 2017 s'han registrat les següents situacions reals d'emergència:

- 15 situacions d'embús en els desaigües. Els principals embussos:
Al bloc quirúrgic (sales de parts, quirofan i esterilització) 11 en concret. S'han fet obres per poder desobstruir una arqueta que quedava pendent del 2016 i s'han fet obres als desaigües de sales de parts.
- 2 vessaments d'oli vegetal al magatzem de residus. 23/10 i 18/11. En el primer cas es tomba una garrafa i en el segon se'n rebenta una. Després del segon accident es compra una cubeta de retenció amb capacitat suficient per a minimitzar l'impacte en futur accidents.
- Cau una garrafa del líquid netejador d'endoscops, es trenca i es vessa tot al passadís P-2. La garrafa estava en el carro de compres mal posada. L'implicat en l'accident actua correctament seguint el protocol de vessament. Es retira la sorra absorbent amb el gestor autoritzat.

10. COMPLIMENT LEGAL

Des de l'Àrea de Medi Ambient es controla i s'assegura que es doni compliment a tota la normativa ambiental que és d'aplicació a l'organització. Això es fa des de 2016 a través d'una base de dades que inclou tota la normativa vigent i la seva aplicació, així mateix va avaluant la nova normativa que va sorgint i avisa al responsable per tal d'aplicar-la.

Els tràmits que s'han realitzat durant el 2016:

- Resum residus 2016 Hospital d'Agust, Centre Sociosanitar Bernat Jaume i CAP de l'Escala. Com cada any s'ha complimentat i adreçat a la Direcció General de Salut Pública el recompte del volum de residus generats a la FSE en l'exercici 2015.
- Inspecció el 9 i 10/11/17 de l'Agència de Protecció de la Salut amb motiu del control i la prevenció de la legionel·losi Hospital d'Agust, Centre Sociosanitar Bernat Jaume.
- Inspecció el 10/11/17 de l'Agència de Protecció de la Salut amb motiu del control de la gestió interna dels residus.
- Abocament aigües residuals Hospital d'Agust, Centre Sociosanitar Bernat Jaume. S'han fet mostreigs per comprovar que les aigües residuals s'aboquen complint els paràmetres requerits.

11. COMUNICACIÓ ALS USUARIS O GRUPS D'INTERÈS

L'Àrea de Medi Ambient potencia la comunicació tant a grups com a persones interessades. Accions de comunicació que s'han realitzat durant el 2017.

- Difusió de temes ambientals des de l'àrea de gestió ambiental a través de web, tríptics i pòsters.
- Redacció de l'apartat de medi ambient de la memòria 2016 de la FSE.
- Publicació de la Declaració Ambiental 2.016 a la web de la Fundació Salut Empordà i a la web del Departament de Medi Ambient.
- Participació en les trobades de benchmarking de mediambient entre els hospitals certificats, o en vies de certificació EMAS a Catalunya
- Publicació dels cartells de bones pràctiques ambientals. Febrer 17.
- Participació en la nova edició de la guia de l'usuari. Agost 17.

Durant el 2017 s'han gestionat algunes consultes relacionades a gestió de residus tant a intracentre com a extracentre.

- Celebració del dia mundial del medi ambient 2017. Juny 17



La proposta de l'ONU és que sortiu a l'aire lliure, que aneu a un lloc que per vosaltres sigui significatiu, que us permeti connectar amb la natura i submergir-vos per tal d'apreciar la seva bellesa i valor, posant especial atenció a les sensacions que tenim i percebem quan hi som.

Des de la web de l'ONU ens animen a fer una fotografia en aquest racó de vida i publicar-ho amb el hashtag #Diamundialdelmedioambiente o #Conlanaturaleza.

Amb aquesta iniciativa es pretén impulsar una crida a la protecció de la Terra, casa nostra.

Des de FSE som conscients que al nostre dia a dia hi ha moltes coses a fer i d'altres a evitar per tal de contribuir a la conservació del planeta. És per això que apostem pel desenvolupament sostenible i a través del sistema de gestió ambiental intentem aportar el nostre granet de sorra. Què estem fent nosaltres?

- Millores en la neteja de les instal·lacions- reducció consum productes químics i consum d'aigua
- Millores en protocols de neteja i desinfecció - reducció consum productes químics i consum d'aigua
- Millores en eficiència energètica - sistema de gestió energètica global
- Millores en la gestió de residus sanitaris - menys generació de residus i gestió adequada

Aquestes petites accions i/o hàbits ajuden en gran mesura a la sostenibilitat ambiental.

Amb tot, esperem la implicació de tot el personal que treballa amb nosaltres i que ens ajudi a millorar la gestió de les nostres activitats diàries, apostant així per tenir cura del nostre planeta.

Dept. Medi Ambient

12. ACTUALITZACIÓ DE LA DECLARACIÓ

Anualment, la Fundació Salut Empordà, actualitzarà els continguts de la declaració ambiental, que haurà de ser validada per un verificador ambiental.

Aquest document ha estat elaborat i revisat per:

Elena Bonet Alarcón, de l'Àrea de gestió ambiental de la Fundació Salut Empordà.

I aprovat per:

Jordi Massons Solano, el Director d'Enginyeria de la Fundació Salut Empordà.

Verificat el sistema de gestió ambiental i validada la declaració ambiental per:

SGS ICS IBERICA està acreditada per ENAC com a verificador ambiental amb el núm. ES-V-0009 i és entitat habilitada per la Direcció General de Qualitat Ambiental de la Generalitat de Catalunya amb el número 034-V-EMAS-R

Jesús Moya
Resp. Entitat de verificació

Jordi Massons Solano
Director d'Enginyeria FSE

Elena Bonet Alarcón
Resp. Medi ambient FSE

Signatura, data i segell del verificador

